

**PROTOCOL AR GYFER RHEOLI PRYDERON  
CYNDDOL YNGHYLCH DARPARIAETH  
GWASANAETHAU WEDI’U COMISIYNU CWM TAF**

Bwrdd Diogelu Cwm Taf	Dyddiad: Mawrth 2018	Statws: Cymeradwywyd (A4)
Awdur: J.Neale	Fersiwn Flaenorol: N/A	Dyddiad adolygu: Mawrth 2020

## **1. CYFLWYNIAD**

- 1.1 Ym mis Mai 2009, fe wnaeth Llywodraeth Cynulliad Cymru bryd hynny gyhoeddi canllawiau statudol ar reoli pryderon cynyddol ynghylch cartrefi gofal sydd wedi'u cofrestru gydag Arolygiaeth Gofal Cymru (AGC) i ddarparu gwasanaethau i oedolion, a chau'r cartrefi hynny, gan gynnwys y rheiny sy'n darparu gofal nyrsio.
- 1.2 Cyhoeddwyd y canllawiau o dan adran 7 Deddf Gwasanaethau Cymdeithasol Awdurdodau Lleol 1970 ac adrannau 12 a 19 Deddf y Gwasanaeth Iechyd Gwladol (Cymru) 2006. Roedd yn amlinellu cyfrifoldebau asiantaethau statudol yn hyn o beth, ynghyd â ffyrdd y gellir cyflawni'r cyfrifoldebau hyn.
- 1.3 Mae'r Protocol hwn yn amlinellu'r modd y caiff cyfrifoldebau statudol eu cyflawni'n ymarferol yng Nghwm Taf, h.y. Cynghorau Bwrdeistref Sirol Rhondda Cynon Taf a Merthyr Tudful, a Bwrdd Iechyd Prifysgol Cwm Taf, yn unol â chanllawiau Llywodraeth Cynulliad Cymru mewn perthynas â phryderon cynyddol ynghylch cartrefi gofal.
- 1.4 Fodd bynnag, mae'r protocol hwn yn ehangu egwyddorion y Canllawiau i'r holl wasanaethau a gomisiynir gan yr awdurdod lleol neu fwrdd iechyd ar gyfer oedolion, ac yn benodol, i ofal cartref a llety â chymorth, a byddant yr un mor berthnasol i'r Darparwyr hyn. Caiff y protocol hwn ei ddefnyddio hefyd lle ceir pryderon ynghylch perfformiad Cartrefi Gofal sy'n berchen i'r Cyngor a darpariaeth gwasanaethau uniongyrchol eraill gan y Cyngor.
- 1.5 Pan fydd Darparwyr yn cael eu monitro drwy'r protocol hwn, bydd Bwrdd Diogelu Oedolion Cwm Taf yn cael ei hysbysu drwy'r is-grŵp Sicrhau Ansawdd Oedolion a'r Pwyllgor Gweithredol i Oedolion. Adroddir am ddarparwyr yn y broses Pryderon Cynyddol ym mhob cyfarfod o'r is-grŵp Sicrhau Ansawdd.

## **2. RHANNU GWYBODAETH AR LEFEL WEITHREDOL**

- 2.1 Mae'r canllawiau yn datgan bod angen i asiantaethau statudol sicrhau bod ganddynt Banel Monitro Rhyngasiantaeth ar y Cyd yn ei le, yn cynnwys uwch reolwyr o'r Cyrff Comisiynu, er mwyn arwain y broses pryderon cynyddol a'r trefniadau.
- 2.2 Yng Nghwm Taf, bydd y Panel Monitro Rhyngasiantaeth ar y Cyd yn cael ei hysbysu a'i gynghori gan Grŵp Gweithredol Amlasiantaeth (GGAA) Cwm Taf. Diben y grŵp hwn yw casglu a rhannu gwybodaeth a phryderon yn ymwneud â darparu gwasanaethau yn ardal Cwm Taf.
- 2.3 Daw aelodau GGAA Cwm Taf o'r canlynol:
  - Bwrdd Iechyd Prifysgol Cwm Taf,
  - Cynghorau Bwrdeistref Sirol Rhondda Cynon Taf a Merthyr Tudful, fel comisiynwyr gwasanaethau unigol neu ar y cyd. Yn benodol, daw'r aelodau o blith Tîm Gofal Iechyd Parhaus y GIG Bwrdd Iechyd Prifysgol Cwm Taf a Thîm Pwrcasu a Chomisiynu'r Cynghorau Bwrdeistref Sirol, y Tîm Diogelu Oedolion, y Tîm Cwynion a'r Tîm Gofal a Chymorth.

- Hefyd, bydd gan Arolygiaeth Gofal a Gwasanaethau Cymdeithasol Cymru, fel y corff rheoleiddio, gynrychiolaeth ar Grŵp Gweithredol Amlasiantaeth Cwm Taf.
- 2.4 Bydd y Rheolwr Gwasanaethau Pwrcasu a Chomisiynu ar gyfer Cyngor Bwrdeistref Sirol Rhondda Cynon Taf a Merthyr Tudful yn rhannu Cadeiryddiaeth Grŵp Gweithredol Amlasiantaeth Cwm Taf, a bydd y Rheolwr Gwasanaethau Diogelu Oedolion ar gyfer Rhondda Cynon Taf a'r Prif Reolwr Diogelu ar gyfer Cyngor Bwrdeistref Sirol Merthyr Tudful yn rhannu'r is-gadeiryddiaeth. Lle bydd Darparwr o Rhondda Cynon Taf yn cael ei drafod, y Cadeirydd fydd y rheolwr perthnasol yn Rhondda Cynon Taf, a phan fydd darparwr o Ferthyr Tudful yn cael ei drafod, caiff y cyfarfod ei gadeirio gan y rheolwr perthnasol o Ferthyr Tudful. Darperir cymorth gweinyddol ar gyfer Grŵp Gweithredol Amlasiantaeth Cwm Taf gan staff Cymorth Busnes Rhondda Cynon Taf.
  - 2.5 Bydd gan aelodau Grŵp Gweithredol Amlasiantaeth Cwm Taf brofiad a chymwysterau digonol i ddadansoddi a dehongli'r wybodaeth a gasglwyd, ac i lunio barn bwyllog ynglŷn â'r pryderon a adroddwyd, a graddfa'r risg i ddefnyddwyr gwasanaeth yn sgil y pryderon hyn, os cânt eu dilysu.
  - 2.6 Bydd Grŵp Gweithredol Amlasiantaeth Cwm Taf yn cyfarfod bob mis. Fodd bynnag, gellir galw cyfarfodydd rhwng y cyfnodau hyn os teimlir bod sefyllfaoedd mewn lleoliadau cartrefi gofal unigol wedi datblygu'n ddigon difrifol i warantu galw cyfarfod brys.
  - 2.7 Bydd gwybodaeth a phryderon yn cael eu coladu mewn cronfa ddata gwybodaeth, a berchenogir gan Gadeirydd Grŵp Gweithredol Amlasiantaeth Cwm Taf. Y "Ffurflen Rhannu Gwybodaeth am Bryderon Cynyddol", sydd wedi'i hatodi fel **Atodiad 1** yw'r ffurflen atgyfeirio ar gyfer y Grŵp Gweithredol Amlasiantaeth, a gall unrhyw asiantaeth neu weithiwr proffesiynol ei defnyddio. Dylid gwneud hyn yn ôl yr angen pan fydd pryderon yn codi a/neu o ganlyniad i gysylltiad arferol/ymyrraeth gyda'r darparwr gwasanaeth yn ystod, er enghraifft, ymweliadau gan Asesydd Nyrs, Swyddog Monitro Contractau neu reolwr gofal, o dderbyn adroddiadau a chwynion ynghylch amheuaeth bod oedolion mewn perygl. Ac eithrio mewn achosion brys (lle bydd gan y Cadeirydd ddisgresiwn i ychwanegu darparwyr eraill at yr agenda), dylid derbyn ffurflenni rhannu gwybodaeth 2 wythnos cyn cyfarfod misol y Grŵp Gweithredol Amlasiantaeth, a bydd y papurau ar gyfer cyfarfod y Grŵp Gweithredol Amlasiantaeth yn cael eu hanfon allan wythnos ymlaen llaw.
  - 2.8 Yng nghyfarfod Grŵp Gweithredol Amlasiantaeth Cwm Taf, trafodir gwybodaeth a gasglwyd am ddarparwyr gwasanaeth unigol, gyda phob cynrychiolydd asiantaeth yn darparu gwybodaeth y maent wedi'i chasglu, ac wedi gwneud asesiad risg ohoni wedyn. Dyfernir graddfa risg ar gyfer pob darparwr gan ddefnyddio'r offeryn asesu risg sydd wedi'i atodi fel **Atodiad 2**. Bydd cynrychiolwyr asiantaethau yn gyfrifol hefyd am rannu gwybodaeth o Grŵp Gweithredol Amlasiantaeth gyda chydweithwyr a gwasanaethau perthnasol, fel bod pob un o'r gweithwyr proffesiynol sydd â chyswllt rheolaidd â'r darparwr a/neu ei breswylwyr, yn ymwybodol o'r pryderon a'r risgiau.
  - 2.9 Caiff sefyllfaoedd risg **OREN/COCH** eu hanfon ymlaen at Banel Monitro Rhyngasiantaeth ar y Cyd yr Awdurdod Lleol perthnasol gydag argymhellion,

wedi'u cytuno gan y Grŵp Gweithredol Amlasiantaeth, ar gyfer awdurdodi cam/au priodol.

- 2.10 Caiff sefyllfaoedd risg **GWYRDD/MELYN** eu monitro gan y Grŵp Gweithredol Amlasiantaeth hyd nes y cânt eu datrys neu eu bod wedi cynyddu i'r adeg lle dônt yn sefyllfaoedd risg uchel **OREN/COCH**, fel y cytunwyd gan y Grŵp, a gwneir argymhellion i'r Panel Monitro Rhyngasiantaeth ar y Cyd i awdurdodi cam/au priodol.
- 2.11 Bydd argymhellion ar gyfer camau priodol yn cael eu rhoi i'r Panel Monitro Rhyngasiantaeth ar y Cyd gan y Cadeirydd o fewn 5 diwrnod gwaith i gyfarfod y Grŵp Gweithredol Amlasiantaeth drwy Ffurflen Argymhellion Grŵp Gweithredol Amlasiantaeth Cwm Taf, sydd wedi'i hatodi fel **Atodiad 3**. Bydd y ffurflen hon hefyd yn cynnwys sail resymegol ar gyfer y cam/au a argymhellwyd, ac fe'i llofnodir gan Gadeirydd y Grŵp Gweithredol Amlasiantaeth ar ran y Grŵp.

### **3. PANEL MONITRO RHYNGASIANTAETH AR Y CYD**

- 3.1 Mae aelodau'r Panel Monitro Rhyngasiantaeth ar y Cyd ar lefel uwch reolwyr a dônt o'r Awdurdodau Lleol a'r Bwrdd Iechyd fel comisiynwyr gwasanaethau, ac Arolygiaeth Gofal a Gwasanaethau Cymdeithasol Cymru (AGC) fel y corff rheoleiddio:
  - Cyfarwyddwr Gwasanaethau Oedolion – Cyngor Bwrdeistref Sirol Rhondda Cynon Taf neu'r Pennaeth Gwasanaethau Oedolion - Cyngor Bwrdeistref Sirol Merthyr Tudful (penderfynir gan leoliad daearyddol y ddarpariaeth gwasanaeth)
  - Y Cyfarwyddwr Nyrsio – Bwrdd Iechyd Cwm Taf
  - Rheolwr Ardal – Arolygiaeth Gofal a Gwasanaethau Cymdeithasol Cymru
  - Cadeirydd/Is-Gadeirydd Grŵp Gweithredol Amlasiantaeth Cwm Taf ar gyfer yr Awdurdod Lleol perthnasol
  - Pennaeth y Gwasanaeth Gofal a Chymorth ar gyfer Cyngor Bwrdeistref Sirol Rhondda Cynon Taf neu'r prif reolwr Gwasanaethau Gofal a Chymorth ar gyfer Cyngor Bwrdeistref Sirol Merthyr Tudful (penderfynir gan leoliad daearyddol y ddarpariaeth gwasanaeth)

Caiff y Panel ei gadeirio gan y Cyfarwyddwr Gwasanaethau Oedolion, Cyngor Bwrdeistref Sirol Rhondda Cynon Taf, neu'r Pennaeth Gwasanaethau Oedolion, Cyngor Bwrdeistref Sirol Merthyr Tudful.

- 3.2 Daw aelodaeth y Panel Monitro Rhyngasiantaeth ar y Cyd o blith swyddogion ar y lefel hon o fewn yr asiantaethau perthnasol er mwyn sicrhau y gellir rhoi'r awdurdodiad angenrheidiol i'r argymhellion am gam/au priodol a wnaed gan GGAA mewn perthynas â darparwyr gwasanaeth yr aseswyd bod eu sefyllfaoedd risg yn **OREN/COCH**.
- 3.3 Gelwir cyfarfod o'r Panel Monitro Rhyngasiantaeth ar y Cyd pan fydd pryderon, ac argymhellion ar gyfer camau priodol i'w rheoli, yn cael eu dwyn i'w sylw gan y Grŵp Gweithredol Amlasiantaeth.

- 3.4 Bydd y Panel Monitro Rhyngasiantaeth ar y Cyd yn gyfrifol am awdurdodi ystod o gamau argymelledig a wneir gan y Grŵp Gweithredol Amlasiantaeth, gan gynnwys, ond nid o reidrwydd yn gyfyngedig i:
- Weithredu Cynlluniau Gweithredu Datblygol a Chynlluniau Gweithredu Cywirol sydd wedi'u drafftio gan y darparwr gwasanaeth gyda chymorth gan y Tîm Comisiynu perthnasol trwy gyfarfodydd Perfformiad Darparwr.
  - Rhannu statws y Cartref gyda Rhwydwaith Comisiynu Cymru Gyfan
  - Pennu ataliadau gwasanaethau rhannol neu gyflawn ar y darparwr gwasanaeth
  - Hysbysu asiantaethau lleoli allanol ynghylch pryderon cynyddol.
  - Dal taliadau i'r darparwr yn ôl, yn rhannol neu'n gyfan gwbl.
  - Terfynu'r prif gontractau.
  - Ffurio Grŵp Cymorth Gweithredol Cartref
- 3.5 Bydd y Panel Monitro Rhyngasiantaeth ar y Cyd yn cyfarfod â darparwyr ar lefel Unigolion Cyfrifol pan wneir atgyfeiriad at y Panel gan gyfarfod Grŵp Gweithredol Amlasiantaeth Cwm Taf, ac yna ar gyfnodau rheolaidd a bennir gan y Panel tra bod y risg yn parhau yn **OREN/COCH** er mwyn cyfleu'r difrifoldeb pryder priodol, ac i bennu mesurau cosbol o bosibl.

#### **4. PENDERFYNIADAU'R PANEL MONITRO RHYNGASIANATAETH AR Y CYD**

- 4.1 Bydd y Panel Monitro Rhyngasiantaeth ar y Cyd yn penderfynu cyn pen 5 diwrnod gwaith o dderbyn argymhellion y Grŵp Gweithredol Amlasiantaeth p'un a ddylai'r cam/au priodol a argymhellwyd gael ei weithredu. Bydd y Panel yn gwneud penderfyniadau ar y cam/au priodol a argymhellwyd fel a ganlyn:
- Rhoi awdurdodiad ar gyfer y cam/au a argymhellwyd yn ddiamod (gallai hyn gynnwys Cyfarfod Perfformiad Darparwr, yn cael ei arwain gan y Timau Comisiynu).
  - Rhoi awdurdodiad ar gyfer y cam/au a argymhellwyd ond gydag amod/au (gallai hyn gynnwys Cyfarfod Perfformiad Darparwr, yn cael ei arwain gan y Timau Comisiynu).
  - Gofyn am fwy o wybodaeth/eglurhad gan y Grŵp Gweithredol Amlasiantaeth.
  - Peidio â rhoi awdurdodiad ar gyfer y cam/au a argymhellwyd.
  - Cyfarwyddo cymryd cam/au gwahanol.
- 4.2 Bydd cofnod o benderfyniad y Panel Monitro Rhyngasiantaeth ar y Cyd yn cael ei wneud ar y 'Ffurflen Argymhellion a Phenderfyniadau Pryderon Cynyddol', a atodir fel **Atodiad 3**.
- 4.3 Gall y ffurflen penderfyniad gael ei llofnodi gan Gadeirydd y Panel Monitro Rhyngasiantaeth ar y Cyd ar gyfer darparwyr gofal preswyl a gofal cartref yn unig, ond, ar gyfer lleoliadau nyrsio, rhaid i'r ffurflen penderfyniad gael ei llofnodi hefyd gan y Cyfarwyddwr Nyrsio. Lle caiff penderfyniad ei wneud mewn perthynas â cham/au contractiol yn unig, gall Cadeirydd y Panel Monitro Rhyngasiantaeth ar y Cyd lofnodi'r ffurflen yn unigol ar ran y Panel. Yn absenoldeb y Cadeirydd, gall y Cyfarwyddwr Nyrsio wneud hyn hefyd.

- 4.4 Bydd y Panel Monitro Rhyngasiantaeth ar y Cyd yn dychwelyd y Ffurflen Penderfyniad wedi'i llenwi i Gadeirydd y Grŵp Gweithredol Amlasiantaeth. Lle mae'r Panel wedi gwneud penderfyniad heblaw am roi awdurdodiad ar gyfer y cam/au a argymhellwyd heb amod, rhaid iddo gofnodi ei sail resymegol dros wneud hynny.
- 4.5 Bydd y Grŵp Gweithredol Amlasiantaeth yn gweithredu penderfyniad y Panel Monitro Rhyngasiantaeth ar y Cyd ac yn monitro cynnydd yn ei gyfarfodydd, yn addasu'r raddfa risg yn briodol ac yn adrodd yn ôl i'r Panel os bydd angen. Gellir cynnal cyfarfodydd Adolygu Perfformiad Darparwr pellach i fonitro'r Cynllun Gweithredu Cywirol/Datblygol. Dylid cynnal y cyfarfod cychwynnol Perfformiad Darparwr cyn pen 5 niwrnod gwaith o gytuno ar yr argymhellion gan y Panel Monitro Rhyngasiantaeth ar y Cyd. Bydd Cyfarfodydd Perfformiad Darparwr yn cael eu harwain gan Dîm Comisiynu'r Awdurdod Lleol, gyda chynrychiolaeth o'r Bwrdd Iechyd Lleol (ar gyfer darparwyr nyrsio) ac o'r Bwrdd Diogelu.

## **5. ATALIADAU GWASANAETH**

- 5.1 Lle mae Grŵp Gweithredol Amlasiantaeth Cwm Taf yn dyfarnu graddfa risg **COCH** i ddarpariaeth gwasanaeth, bydd argymhelliad yn cael ei wneud i'r Panel Monitro Rhyngasiantaeth ar y Cyd iddi gael ei diddymu fel darpariaeth o ddewis o weithdrefnau dewis y comisiynwyr gwasanaeth.
- 5.2 Mewn lleoliad gofal cartref, gan ddibynnu ar natur a graddfa'r pryderon a threfniadau'r cartref gofal, gall y cartref fod yn darparu ar gyfer amrywiaeth o gategoriâu preswylwyr o fewn unedau gwahanol, er enghraifft, felly gallai'r argymhelliad gael ei wneud naill ai i atal gwasanaeth yn rhannol neu'n llawn.
- 5.3 O ran mathau eraill o ddarpariaeth gwasanaeth, gallai'r ataliad gwasanaeth fod yn un llawn neu'n rhannol hefyd – er enghraifft, gallai un darparwr ddarparu nifer o wasanaethau gwahanol a lle nad yw'r materion o un gwasanaeth yn effeithio ar ddarparu gwasanaethau eraill, gallai fod yn briodol atal gwasanaeth yn rhannol.
- 5.4 Bydd Grŵp Gweithredol Amlasiantaeth Cwm Taf yn gyfrifol am fonitro pa mor effeithiol fu'r camau a awdurdodwyd gan y Panel Monitro Rhyngasiantaeth ar y Cyd o ran mynd i'r afael â'r pryderon ynglŷn â'r ddarpariaeth gwasanaeth.
- 5.5 Bydd y raddfa risg sy'n gysylltiedig â'r ddarpariaeth gwasanaeth yn cael ei hailwerthuso yn erbyn lefel y gwelliant a wnaed i'r pryderon a nodwyd.
- 5.6 Lle mae Grŵp Gweithredol Amlasiantaeth Cwm Taf yn penderfynu fod lefel y risg wedi gwella i raddfa **OREN**, gellid gwneud argymhelliad i'r Panel Monitro Rhyngasiantaeth ar y Cyd am i'r ataliad i'r gwasanaeth gael ei lacio (ond nid ei godi) er mwyn galluogi dychwelyd i fusnes llawn yn gyfyngedig a fesul cam. Bydd hyn yn cael ei ystyried gyda'r bwriad o annog y darparwr i barhau i ymdrechu i sicrhau gwelliannau, ond rhaid cydbwysu hynny yn erbyn y risg sy'n parhau.
- 5.7 Felly, er mwyn i argymhelliad o'r fath gael ei wneud, rhaid i aelodau'r Grŵp Gweithredol Amlasiantaeth gwneud penderfyniad drwy **fwyafrif** fod gwelliant o'r fath yn gyfystyr â, ac yn gwarantu'r llacio hwn. Os na ddaw aelodau Grŵp Gweithredol Amlasiantaeth Cwm Taf i benderfyniad drwy fwyafrif, bydd y

ddarpariaeth gwasanaeth yn parhau i fod yn destun atal y gwasanaeth fel y cymhwyswyd yn wreiddiol.

- 5.8 Lle mae'r Grŵp Gweithredol Amlasiantaeth yn penderfynu bod lefel y risg wedi gwella i raddfa **MELYN** neu is, gellir gwneud argymhelliad i'r Panel Monitro Rhyngasiantaeth ar y Cyd am i'r ataliad i'r gwasanaeth gael ei godi'n gyfan gwbl.
- 5.9 Lle mae'r Panel Monitro Rhyngasiantaeth ar y Cyd yn cymeradwyo codi'r ataliad ar y gwasanaeth, ni fydd hyn o angenrheidrwydd yn effeithio ar barhad mesurau eraill a awdurdodwyd gan y Panel i redeg ochr yn ochr â'r ataliad gwasanaeth fel y gyfres o gamau priodol.
- 5.10 Pan fydd y Panel Monitro Rhyngasiantaeth ar y Cyd wedi awdurdodi cymhwyso ataliad i wasanaeth neu godi ataliad i ddarpariaeth gwasanaeth, bydd Cadeirydd perthnasol Grŵp Gweithredol Amlasiantaeth Cwm Taf yn gyfrifol am gyfleu'r penderfyniad hwn i'r:
- Penaethiaid Gwasanaeth a'r Rheolwyr Tîm perthnasol
  - Cyrff Comisiynu eraill
  - Yr Unigolyn Cyfrifol a Rheolwr Cofrestredig y darparwr gwasanaeth.

Bydd Arolygiaeth Gofal Cymru (AGC) yn ymwybodol o hyn drwy ei chynrychiolaeth ar y Grŵp Gweithredol Amlasiantaeth a'r Panel Monitro Rhyngasiantaeth ar y Cyd.

## **RHESTR TERMAU**

### **JIMP – Panel Monitro Rhyngasiantaeth ar y Cyd**

Mae hwn yn banel o uwch swyddogion o'r Cyrff Comisiynu (yr Awdurdodau Lleol a'r Bwrdd Iechyd Lleol), sy'n gwneud penderfyniad ynglŷn â chamau a gymerir i ddiogelu defnyddwyr gwasanaeth lle mae safonau gwasanaeth yn disgyn islaw hynny a ddisgwylir. Gall y Panel benderfynu pennu ataliadau i wasanaeth, a gall gael cyngor cyfreithiol gyda'r bwriad o derfynu contractau.

### **GGAA – Grŵp Gweithredol Amlasiantaeth**

Mae'r Grŵp Gweithredol Amlasiantaeth yn cynnwys ymarferwyr a rhanddeiliaid o sefydliadau perthnasol sy'n cyfarfod yn fisol i rannu gwybodaeth a gwneud argymhellion i'r Panel Monitro Rhyngasiantaeth ar y Cyd ynglŷn â chamau angenrheidiol.

### **Cyfarfod Perfformiad Darparwr**

Cyfarfod yw hwn rhwng y Comisiynwyr a'r Darparwyr ar lefel weithredol a fydd yn monitro ac yn craffu ar gynlluniau gweithredu a gynhyrchwyd gan Ddarparwyr er mwyn codi safonau lle nodwyd pryderon penodol yn y Grŵp Gweithredol Amlasiantaeth.

### **Cynllun Gweithredu Cywirol/Cynllun Gweithredu Datblygol**

Lle aseswyd bod risg ambr neu goch mewn darparwr gan y Grŵp Gweithredol Amlasiantaeth, un argymhelliad posibl i'r Panel Monitro Rhyngasiantaeth ar y Cyd yw y dylai cynllun gweithredu gael ei ddatblygu gan y Darparwr fel y gellir mynd i'r afael ag unrhyw ddiffygion a'u datrys. Mae cynlluniau gweithredu cywirol yn tueddu bod yn rhai mwy tymor byr ac maent yn sicrhau y cymerir camau di-oed i ddatrys safonau ymarfer sy'n ymddangos yn anniogel.





## ATODIAD 1

### Ffurflen Rhannu Gwybodaeth y Grŵp Gweithredol Amlasiantaeth

Pan geir pryderon ynghylch Cartrefi Gofal penodol, cesglir gwybodaeth drwy nifer o ffynonellau, ac er y rhennir y wybodaeth hon rhwng asiantaethau/Adrannau fel arfer, mae angen ffurfioli'r broses hon mewn mecanwaith mwy amserol, strwythuredig a ffurfiol. Datblygwyd y Ffurflen Rhannu Gwybodaeth am Bryderon Cynyddol i gynorthwyo'r broses hon.

Bydd gan bob cynrychiolydd asiantaeth gyfrifoldeb i gofnodi unrhyw bryderon a godir drwy eu gweithdrefnau monitro unigol, a bydd hyn wedyn yn galluogi cysondeb o ran y dull gweithredu.

<b>Enw'r Cartref</b>			
<b>Person sy'n Gwneud</b>		<b>Dynodiad</b>	
<b>Cais i drafod</b>			
<b>Asiantaeth</b>		<b>Dyddiad</b>	
<b>Rhowch fanylion eich pryder:</b>			
<b>Nodwch fanylion unrhyw dystiolaeth i ddilysu'r pryder. (e.e. cofnodion y defnyddiwr gwasanaeth, datgeliadau gan y defnyddiwr gwasanaeth/teulu, goruchwyliaethau gan staff, cofnodion hyfforddiant)</b>			

### Nodwch unrhyw gysylltiadau â Mesurau Canlyniadau a Pherfformiad Contract/Manyleb Gwasanaeth (gweler y tabl isod)

√	<b>Ticiwch y meysydd</b>	√	<b>Ticiwch y meysydd</b>
	Gofal Effeithiol ac Unigol		Cadw'n Iach
	Gofal gydag Urddas		Gofal Diogel

<b>I'w drafod yn y GGAA</b>		<b>Ydy / Nac ydy</b>
<b>Dyddiad y GGAA</b>		
<b>Canlyniad y Drafodaeth</b>		

## Preswyl, Nyrsio a'r Cyngor Iechyd Cymuned

<b>Mesurau Canlyniadau a Pherfformiad</b>			
1 Gofal Effeithiol ac Unigol	√	2 Gofal gydag Urddas	√
Mae pobl yn cynnal ac yn datblygu'u potensial llawn i fod yn annibynnol		Mae pobl yn cadw cysylltiad â theulu a ffrindiau ac yn meithrin perthnasoedd newydd yn y cartref a'r amgylchedd ehangach	
Mae pobl yn teimlo'n ddiogel a bod cefnogaeth iddynt, er gwaethaf eu hanghenion newidiol		Mae pobl yn rhan weithgar o'u cymuned mewn lleoliadau priodol	
Mae pobl yn deall eu cynllun gwasanaeth a sut mae'n eu helpu i gyflawni beth sy'n bwysig iddynt		Mae pobl yn meithrin perthnasoedd cadarnhaol gyda staff	
Mae pobl yn dylanwadu ar y modd y caiff eu gofal ei gyflwyno, a sut caiff gweithgareddau yn y cartref eu trefnu		Mae pobl yn gallu cynnal mynediad parhaus i gymorth yn seiliedig ar ffydd ac i'w cymunedau diwylliannol penodol	
Mae hawliau pobl yn cael eu hyrwyddo a'u cynnal.		Mae pobl yn mwynhau ansawdd bywyd da	

3 Cadw'n Iach	√	Gofal Diogel	√
Mae pobl yn teimlo bod cefnogaeth iddynt a bod ganddynt reolaeth ar y broses symud i gartref gofal		Mae pobl yn teimlo eu bod yn cael eu gwarchod rhag cam-drin neu risg cam-drin	
Mae gan bobl fynediad at wasanaethau arbenigol, a lle bo'n briodol, gofal amlddisgyblaeth sydd wedi'i gynllunio i gefnogi adsefydlu ar ôl cyfnod o salwch		Mae pobl yn teimlo bod cefnogaeth gadarnhaol iddynt a'u bod yn rhydd rhag gwahaniaethu	
Mae pobl yn cael eu hannog a'u cefnogi i gynnal ffyrdd iach o fyw		Mae pobl yn cael cefnogaeth i wneud cwyn neu sylw am y gwasanaeth	
Mae pobl yn cael eu cefnogi i fodloni'u hanghenion maethol a hydradu, i gadw'n iach neu hybu ymadfer i'r eithaf o salwch neu anaf		Defnyddir Trefniadau Diogelu wrth Amddifadu o Ryddid yn briodol ac yn unol â Deddf Galluedd Meddyliol 2005	
Caiff meddyginiaeth ei rhoi'n ddiogel i'r person cywir ar yr amser cywir am y rheswm cywir		Mae pobl yn cael cymorth i reoli'u cyllid eu hunain lle bo'n briodol, a lle mae'r galluedd ganddynt i wneud hynny.	
Caiff y defnydd o gyffuriau Gwrthseicotig ei adolygu'n rheolaidd			
Mae pobl yn derbyn gofal a chymorth priodol ar gyfer ymataliaeth			
Mae anghenion cyfathrebu a lles pobl â nam ar y synhwyrâu yn cael eu cefnogi'n llawn			
Mae iechyd emosiynol pobl sy'n byw yn y cartref gofal yn dda			
Mae pobl yn cael eu cynorthwyo i leihau risg anaf a niwed o godymau			

## Gofal Cartref

<b>Mesurau Canlyniadau a Pherfformiad</b>			
<p>1 Y bydd pobl yn cael cymorth i fod mor annibynnol ag y bo modd yn eu cartrefi eu hunain a bydd dibyniaeth ar gyflwyno gwasanaethau ffurfiol yn cael ei lleihau</p>	√	<p>2 Bod pobl yn cael cymorth i fodloni'u deilliannau lles dynodedig</p>	√
<p>Mae pecynnau gofal yn dechrau ar y dyddiad a'r amser a gytunwyd</p> <p>Nifer y ffurflenni adolygu gofal heb ei gynllunio a dderbyniwyd lle na fu newid yn lefel angen y defnyddwyr gwasanaeth</p> <p>Nifer y pecynnau gofal cartref sy'n aros yn yr un adolygiad</p> <p>Nifer y pecynnau gofal cartref sy'n cynyddu mewn adolygiad</p> <p>Nifer y pecynnau gofal cartref sy'n gostwng mewn adolygiad</p>		<p>Mae cynlluniau cyflwyno gwasanaeth yn dangos y deilliannau yn glir a sut byddant yn cael eu cyflawni</p> <p>% o becynnau gofal lle mae'r deilliannau'n cael eu bodloni mewn adolygiad</p> <p>Mae adborth gan ddefnyddwyr gwasanaeth yn dangos bod eu deilliannau lles yn cael eu cyflawni</p>	
<p><b>3 Bod pobl Agored i niwed yn ddiogel rhag niwed</b></p>		<p><b>4 Bod pobl yn derbyn gwasanaeth o safon sy'n cael ei gyflwyno'n gyson gan staff wedi'u hyfforddi'n briodol</b></p>	
<p>Cofnodion hyfforddiant – maent yn dangos bod staff wedi cael hyfforddiant iechyd a diogelwch, a chodi a symud i lefel pasbort Cymru Gyfan</p> <p>Cofnodion recriwtio – % archwiliad o ffeiliau staff sy'n cynnwys dogfennaeth briodol</p> <p>Nifer y cynlluniau Amddiffyn Oedolion Agored i Niwed sy'n ymwneud yn uniongyrchol ag arfer gwael yr asiantaeth neu staff sy'n darparu cymorth, yn arwain at gyfarfod strategaeth</p> <p>% o alwadau wedi'u colli neu alwadau hwyr (Y diffiniad o alwad hwyr yw dros awr yn hwyr, a galwad wedi'i cholli yw galwad nad yw wedi'i derbyn).</p>		<p>Mae adroddiadau AGC yn dangos arfer da Mae monitro contractau yn nodi arfer da Mae proses dysgu o gŵynion ar waith Caiff staff hyfforddiant i ymgymryd â'r rôl Mae rotâu yn dangos cysondeb staff dynodedig</p>	

## ATODIAD 2

### ASESIAD RISG PRYDERON CYNYDDOL

Bydd risgiau'n cael eu hasesu a'u hadolygu yn ystod cyfarfod Grŵp Gweithredol Amlasiantaeth Cwm Taf, gan ddefnyddio'r matrices isod.

Bydd graddfa risg gyffredinol yn cael ei phennu drwy luosi Tebygolrwydd y risg (graddfa 1 i 4) gan Effaith y risg (graddfa 1 i 4).

Mae'r codau lliw yn cynrychioli'r lefel risg gyffredol yn hytrach na'r cynnydd a wnaed yn erbyn y gwelliannau gofynnol.

Tebygolrwydd	Sgôr	Effaith			
		Ansylweddol	Bach	Cymedrol	Mawr
		1	2	3	4
Bron yn Sicr	4	4	8	12	16
Tebygol	3	3	6	9	12
Posibl	2	2	4	6	8
Annhebygol	1	1	2	3	4

### Y Broses Adrodd

Sgôr	Lliw	Camau / Argymhellion
1-2	<b>GWYRDD</b>	Monitro gan y Grŵp Gweithredol Amlasiantaeth hyd nes bod risgiau wedi'u datrys
3-6	<b>MELYN</b>	Monitro gan y Grŵp Gweithredol Amlasiantaeth hyd nes bod risgiau wedi'u datrys neu wedi cynyddu i'r adeg lle maent yn dod o dan y raddfa sgôr risg Uwch (Oren).
8-9	<b>OREN</b>	Argymhellion wedi'u hanfon ymlaen i'r Panel Monitro Rhyngasiantaeth ar y Cyd ar gyfer awdurdodi cam/au priodol.
12-16	<b>COCH</b>	Argymhellion wedi'u hanfon ymlaen i'r Panel Monitro Rhyngasiantaeth ar y Cyd ar gyfer awdurdodi cam/au priodol, a fydd yn cynnwys argymhelliad ar gyfer atal busnes.



**ATODIAD 3**

**Grŵp Gweithredol Amlasiantaeth (GGAA)**

**Ffurflen Argymhellion a Phenderfyniadau Pryderon Cynyddol**

Enw'r Darparwr

Dyddiad cyfarfod GGAA (*pan gytunwyd yr argymhellion*)

Sgôr Asesu Risg

Dyddiad dychwelyd y Ffurflen Penderfyniad

Gwneir yr argymhelliad(argymhellion) canlynol gan y GGAA yn dilyn ystyriaeth o'r materion a'r pryderon a godwyd gan asiantaethau unigol drwy'r Gweithdrefnau Pryderon Cynyddol.

**Pryderon Dynodedig**

Argymhellion / Sail Resymegol ar gyfer penderfyniad:

Llofnodwyd gan Gadeirydd y GGAA: \_\_\_\_\_ Dyddiad: \_\_\_\_\_

**Penderfyniad** (*ynghyfarfod y Panel Monitro Rhyngasiantaeth ar y Cyd*)

Rwy'n cytuno i'r cam/au argymelledig yn ddiamod.

Rwy'n cytuno i'r cam/au argymelledig ond gydag amod/au.

Mae angen rhagor o wybodaeth/esboniad arnaf gan y GGAA (gweler isod)

Nid wyf yn rhoi awdurdodiad ar gyfer y cam/au argymelledig.

**Sail resymegol i'r penderfyniad / Angen Rhagor o Wybodaeth:**

Llofnodwyd: \_\_\_\_\_

Dynodiad: \_\_\_\_\_

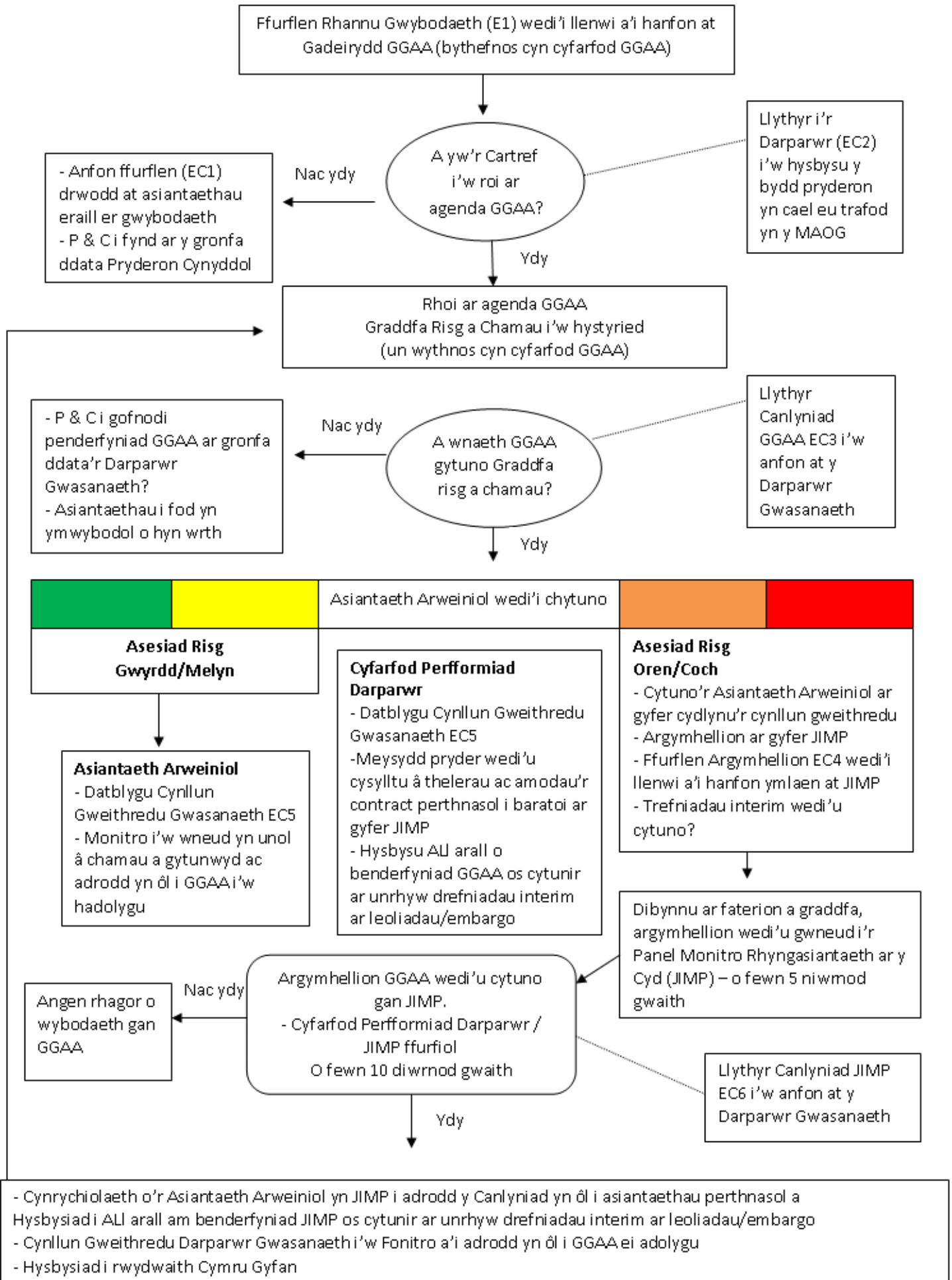
Dyddiad \_\_\_\_\_

Llofnodwyd: \_\_\_\_\_

Dynodiad: \_\_\_\_\_

Dyddiad: \_\_\_\_\_

## ATODIAD 4: Pryderon Cynyddol yng Nghwm Taf



**Atodiad 5: EC2      TEMPLED**

**Llythyr i'r Darparwr - Unigolyn Cyfrifol, copi i'r Rheolwr os yw'n briodol**

**Fy nghyfeirnod:**  
**Gofynnwch am:**  
**Ffôn:**  
**E-bost:**

**Dyddiad:**

Annwyl \_\_\_\_\_

**Pryderon Cynyddol yn**

Mae cais i drafod (*nodwch enw'r gwasanaeth*) yn y Grŵp Gweithredol Amlasiantaeth (GGAA) wedi'i wneud yn dilyn yr adolygiadau diweddar a gynhaliwyd gan (*nodwch yr asiantaethau sy'n monitro'r gwasanaeth*).

Cynhelir cyfarfodydd y Grŵp Gweithredol Amlasiantaeth o dan ddarpariaethau'r gweithdrefnau lleol ar gyfer rheoli pryderon cynyddol yn (*nodwch y maes gwasanaeth*) yng Nghwm Taf. Bydd cyfarfod y Grŵp Gweithredol Amlasiantaeth, yn cynnwys cynrychiolwyr o'r Cyngor, Bwrdd Iechyd Prifysgol Cwm Taf ac Arolygiaeth Gofal Cymru yn cael ei gynnal ar (*Nodwch y dyddiad*).

Mae'r pryderon a drafodir yng nghyfarfod y Grŵp eisoes wedi'u rhannu gyda (*nodwch pwy dderbyniodd yr adborth h.y. Rheolwr, Dirprwy*) yn dilyn yr ymweliad adolygu. Fodd bynnag, er gwybodaeth, crynhoir y rhain isod.

Mae'r prif bryderon sydd wedi'u hamlygu yn dilyn yr adolygiadau yn cynnwys;

- (*Nodwch grynodedb o'r meysydd pryder a sut nodwyd hyn*)

Byddaf yn ysgrifennu atoch yn dilyn cyfarfod y Grŵp Gweithredol Amlasiantaeth i'ch hysbysu ynghylch canlyniad y trafodaethau.

Yn gywir,

\_\_\_\_\_

**Neil Elliott**  
**Cyfarwyddwr Gwasanaeth, Gwasanaethau Oedolion, Cyngor Bwrdeistref Sirol Rhondda Cynon Taf**  
**Mark Anderton**  
**Pennaeth Gwasanaethau Oedolion, Cyngor Bwrdeistref Sirol Merthyr Tudful**  
(*Dileer fel bo'n briodol*)

\_\_\_\_\_

**Lynda Williams**



**Cyfarwyddwr Nyrsio, Bydwreigiaeth a Gwasanaethau i Gleifion - Bwrdd Iechyd Prifysgol Cwm Taf**

**Atodiad 6:** EC3 – Llythyr templed

Llythyr at y Gwasanaeth yn dilyn cyfarfod o'r Grŵp Gweithredol Amlasiantaeth

**Fy nghyfeirnod:**

**Gofynnwch am:**

**Ffôn:**

**E-bost:**

**Dyddiad:**

Annwyl \_\_\_\_\_

**Pryderon Cynyddol yn**

Rwy'n ysgrifennu atoch ar ran y Grŵp Gweithredol Amlasiantaeth, a chyfeiriaf at ein gohebiaeth dyddiedig (nodwch ddyddiad y llythyr EC2). Fel y gwyddoch, trafodwyd eich gwasanaeth yng nghyfarfod y Grŵp ar (nodwch ddyddiad cyfarfod y GGAA). Roedd y drafodaeth yn y cyfarfod yn cynnwys adborth yn dilyn (nodwch yr asiantaethau adolygu).

Rwy'n ysgrifennu i'ch hysbysu o ganlyniad cyfarfod y Grŵp Gweithredol Amlasiantaeth yn unol â gweithdrefnau Cwm Taf ar gyfer Pryderon Cynyddol. Roedd cynrychiolwyr o'r Tîm Contractau, y Tîm Adolygu, Aseswyr Nyrsys, y Tîm Diogelu, y Tîm Cwynion a hefyd Arolygiaeth Gofal Cymru, lle bo'n briodol, yn bresennol yn y cyfarfod.

Roedd prif ffocws ein trafodaeth yn ymwneud â'r meysydd pryder canlynol;

(Nodwch y meysydd pryder)

Teimlai'r Grŵp Gweithredol Amlasiantaeth fod y pryderon a nodwyd uchod yn gwarantu (nodwch raddfa risg).

Mae cam nesaf y broses yn golygu'r canlynol

*Gwyrdd - Dim camau pellach, y gwasanaeth i'w fonitro drwy'r trefniadau contract arferol*

*Melyn - Cynllun Gweithredu Gwasanaeth i'w ddatblygu a'r canlyniad i'w fwydo'n ôl i'r GGAA i'w Adolygu*

*Ambr - Gwahodd i gyfarfod â'r Panel Monitro Rhyngasiantaeth ar y Cyd, yn gofyn am ymateb ffurfiol a chamau manwl i fynd i'r afael â'r pryderon. Nodwch raddfa amser ar gyfer ymateb.*

*Coch- Gwahodd i gyfarfod â'r Panel Monitro Rhyngasiantaeth ar y Cyd, yn gofyn am ymateb ffurfiol a chamau manwl i fynd i'r afael â'r pryderon. Nodwch raddfa amser ar gyfer ymateb. Cynhwyswch unrhyw amodau interim ar leoliadau/y ddarpariaeth gwasanaeth.*

Mae'r Panel Monitro Rhyngasiantaeth ar y Cyd yn cynnwys Uwch Reolwyr o'r Bwrdd Iechyd Lleol a'r Awdurdod Lleol, ac Uwch Reolwr yn AGC lle bo'n briodol.

Os oes rhagor o gwestiynau gennych, neu os hoffech wybodaeth arall, rhowch wybod i mi.

Yn gywir,

Neil Elliott

Cyfarwyddwr Gwasanaeth, Gwasanaethau Oedolion RhCT

Neu Mark Anderton

Lynda Williams

Cyfarwyddwr Nyrsio, Bydwreigiaeth

a

Gwasanaethau i Gleifion







## Atodiad 8: Llythyr EC6

EC6a – Llythyr templed

Llythyr at y Gwasanaeth yn dilyn cyfarfod o'r Panel Monitro Rhyngasiantaeth ar y Cyd (JIMP)

*Fy nghyfeirnod:*

*Gofynnwch am:*

*Ffôn:*

*E-bost:*

*Dyddiad:*

Annwyl \_\_\_\_\_

### Pryderon Cynyddol yn

Cyfeiriaf at fy llythyr blaenorol dyddiedig \_\_\_\_\_, lle cawsoch eich hysbysu am gais i drafod (*nodwch y cartref gofal*) yn y Grŵp Gweithredol Amlasiantaeth ar (*nodwch ddyddiad cyfarfod y MAOG*), a'r cyfarfod o'r Panel Monitro Rhyngasiantaeth ar y Cyd a gynhaliwyd ar (*Nodwch ddyddiad cyfarfod y JIMP*)

Yng nghyfarfod y Panel Monitro Rhyngasiantaeth ar y Cyd, canolbwyntio y drafodaeth ar y prif feysydd pryder, a amlinellir isod;

- *Nodwch y meysydd pryder*

Yng nghyfarfod y Panel Monitro Rhyngasiantaeth ar y Cyd, fe'ch hysbyswyd fod y Grŵp Gweithredol Amlasiantaeth yn teimlo bod y pryderon a nodwyd uchod yn gwarantu'r (*Nodwch raddfa risg*) a gwnaed argymhelliad i'r Panel i

- Nodwch yr argymhellion e.e. embargo i'w bennu, lleoliadau/pecynnau gofal at ati i'w gweithredu'n raddol

Fel y gwyddoch, fe wnaeth canlyniad cyfarfod y Panel Monitro Rhyngasiantaeth ar y Cyd gadarnhau eu cytundeb â'r argymhelliad a chawsoch eich hysbysu am y canlynol

- Nodwch yr amod lleoliadau/gwasanaeth a gytunwyd

Y camau canlynol a gytunwyd yng nghyfarfod y panel oedd

- *Nodwch y camau a gytunwyd a graddfeydd amser*

Yn gywir,

\_\_\_\_\_  
Neil Elliott

Cyfarwyddwr Gwasanaeth, Gwasanaethau Oedolion RhCT

Neu Mark Anderton

Pennaeth Gwasanaethau Oedolion, MT

\_\_\_\_\_  
Lynda Williams

Cyfarwyddwr Nyrsio, Bydwreigiaeth a

Gwasanaethau i Gleifion

Bwrdd Iechyd Prifysgol Cwm Taf

EC6b – Llythyr templed

Llythyr at y Gwasanaeth yn dilyn cyfarfod y Panel Monitro Rhyngasiantaeth ar y Cyd

**Fy nghyfeirnod:**

**Gofynnwch am:**

**Ffôn:**

**E-bost:**

**Dyddiad:**

Annwyl \_\_\_\_\_

### **Pryderon Cynyddol yn**

Rwy'n ysgrifennu i gadarnhau canlyniad eich cyfarfod gyda'r Panel Monitro Rhyngasiantaeth ar y Cyd (JIMP) a gynhaliwyd ar *\_(nodwch y dyddiad)\_*. Canolbwyntio cyfarfod y Panel ar *(nodwch un o'r canlynol)*

- *y pryderon a godwyd yng nghyfarfod y Grŵp Gweithredol Amlasiantaeth*
- *cynnydd o ran mynd i'r afael â'r camau a amlinellwyd yn y Cynllun Gweithredu Cywirol.*

Fel y gwyddoch, cyfarfu'r Grŵp Gweithredol Amlasiantaeth ar *(Nodwch y dyddiad)* lle cydnabuwyd, er bod gwaith yn mynd rhagddo i fynd i'r afael â'r materion hyn, bod y raddfa risg wedi aros yn *(Nodwch raddfa risg)*

Cadarnhaf, yn dilyn y drafodaeth a gawsom gennych yng nghyfarfod y Panel Monitro Rhyngasiantaeth ar y Cyd ynglŷn â'r uchod, y cytunwyd ar y meysydd canlynol i weithredu arnynt

- *(nodwch y camau a gytunwyd)*

Yr wyf yn ailadrodd, oherwydd y diffyg cynnydd digonol sydd wedi'i wneud *(Nodwch gadarnhad o'r amodau presennol ar leoliadau)*

- *i fynd i'r afael â'r materion a godwyd yng nghyfarfod y Grŵp Gweithredol Amlasiantaeth*
- *wrth gyflawni'r cynllun gweithredu*

fod hyn wedi arwain at

- *bennu embargo ar (nodwch ym mha uned/ardal y mae'r embargo wedi'i bennu)*
- *yr embargo sy'n parhau ar waith*
- *pennu amodau eraill e.e.*
  - *Lleoliadau i'w cytuno gan Reolwyr Gwasanaethau'r Awdurdod Lleol a Bwrdd Iechyd y Brifysgol*
  - *Bydd angen i unrhyw breswlydd sy'n cael ei dderbyn i'r ysbyty gael ei ailasesu, a bydd rhaid cael cymeradwyaeth naill ai gan y Bwrdd Iechyd ar gyfer y Cyngor Iechyd Cymuned a lleoliadau nyrsio, neu'r Awdurdod Lleol ar gyfer lleoliadau preswyl, i'r preswlydd ddychwelyd i'ch cartref.*

Yn unol â'r hyn a drafodwyd yn y cyfarfod, mae pryderon difrifol gan y Panel Monitro Rhyngasiantaeth ar y Cyd o hyd mewn perthynas â \_\_\_\_\_. Pwysleisiwyd, os bydd diffyg cynnydd o hyd o ran mynd i'r afael â'r pryderon hyn, y bydd angen i'r Awdurdodau Contractio ystyried eu sefyllfa mewn perthynas â'r contract presennol gyda'r cartref.

Yn gywir,

\_\_\_\_\_  
Neil Elliott  
Cyfarwyddwr Gwasanaeth, Gwasanaethau Oedolion RhCT  
Neu Mark Anderton

\_\_\_\_\_  
Lynda Williams  
Cyfarwyddwr Nyrsio, Bydwreigiaeth a  
Gwasanaethau i Gleifion

