

# Polisi a Gweithdrefnau Trefniadau Diogelu rhag Colli Rhyddid (DoLS)

## Deddf Galluedd Meddyliol 2005

Bwrdd Diogelu Cwm Taf	Dyddiad: Rhagfyr 2017	Statws: WEDI'I GYMERADWYO - A6
Awdur: J Neale	Fersiwn blaenorol: Dd/B	Dyddiad Adolygu: Rhagfyr 2020

## **Contents**

1. Cyflwyniad
2. Beth yw Colli Rhyddid?
3. Galluedd Meddyliol
4. Lles Gorau
5. Y Broses Trefniadau Diogelu rhag Colli Rhyddid
6. Deddf Iechyd Meddwl neu Drefniadau Diogelu rhag Colli Rhyddid y Ddeddf Galluedd Meddyliol?
7. Swyddogaeth y Cydlynnydd Trefniadau Diogelu rhag Colli Rhyddid
8. Swyddogaeth y Llofnodwr Awdurdodedig
9. Swyddogaeth yr Aseswr Lles Gorau
10. Swyddogaeth y Gwasanaeth Eirioli Annibynnol o ran Galluedd Meddyliol
11. Swyddogaeth Cynrychiolydd yr Unigolyn Perthnasol
12. Beth os caiff caniatâd Trefniadau Diogelu rhag Colli Rhyddid ei wrthod?
13. Adran 39(c) ac Adran 39 (d) y Gwasanaeth Eirioli Annibynnol o ran Galluedd Meddyliol
14. Adroddiadau o Golli Rhyddid drwy Drydydd Parti
15. Adolygiadau Rhan 8
16. Cadw Cofnodion
17. Atodiadau

## 1. Cyflwyniad

1.1. Mae'r ddogfen yma ar gyfer staff Cyngor Bwrdeistref Sirol Merthyr Tudful, Cyngor Bwrdeistref Sirol Rhondda Cynon Taf a Bwrdd Iechyd Prifysgol Cwm Taf. Serch hynny, mae hi hefyd yn berthnasol ar gyfer ysbytai a chartrefi gofal annibynnol. Dylech chi ei darllen hi ar y cyd â Chod Ymddygiad Deddf Galluedd Meddyliol 2005 a Chod Ymddygiad Trefniadau Diogelu rhag Colli Rhyddid 2008.

Mae modd dod o hyd i'r codau ymddygiad drwy ddilyn y dolenni yma:

<http://www.wales.nhs.uk/sites3/Documents/744/Code%20of%20Practice%20E.pdf>

<http://www.wales.nhs.uk/sites3/Documents/744/Code%20of%20Practice%20E1.pdf>

Mae modd cael gafeael ar y ffurflenni Trefniadau Diogelu rhag Colli Rhyddid Diwygiedig Safonol yma;

<http://gov.wales/topics/health/nhswales/mental-health-services/policy/dols/?lang=cy>

1.2 Mae'r ddogfen yma'n amlinellu Polisi Cwm Taf ar gyfer gweithredu Trefniadau Diogelu rhag Colli Rhyddid a sut mae'r Trefniadau Diogelu yma'n cyd-fynd ag egwyddorion a gofynion Deddf Galluedd Meddyliol 2005. Mae hi'n darparu gwybodaeth am y swyddogaethau a'r cyfrifoldebau penodol sy'n ymwneud â'r prosesau yma, a sut y dylen nhw gael eu rhoi ar waith pen fydd trigolyn neu glaf mewn cartref gofal neu ysbyty, neu am fod mewn cartref gofal neu ysbyty, a hynny mewn modd sy'n peri iddyn nhw golli rhyddid. Yn ogystal â hynny, mae hi'n amlinellu'r weithdrefn benodol ar gyfer gwneud cais am Drefniadau Diogelu rhag Colli Rhyddid, asesu'r trefniadau yma a'u cymeradwyo ar gyfer y ddau Awdurdod Lleol a'r Bwrdd Iechyd.

1.3 Dydy'r Trefniadau Diogelu rhag Colli Rhyddid ddim yn berthnasol ar gyfer unrhyw un sydd ddim wedi'i nodi yn y categorïau uchod. Er enghraifft' y rheiny sy'n byw yn eu cartrefi eu hunain, mewn lleoliad 'Shared Lives' neu mewn cynllun tai gwarchod. Os bydd unigolyn mewn lleoliad o'r fath yn colli'i ryddid, neu am wynebu hynny yn y dyfodol, dylai cais gael ei gyflwyno i'r Llys Gwarchod am gymeradwyaeth yn uniongyrchol gan y Llys.

1.4 Er mwyn sicrhau cysondeb, caiff y term "Unigolyn Perthnasol" ei ddefnyddio drwy gydol y ddogfen yma wrth gyfeirio at naill ai'r trigolyn neu'r claf. Yn ogystal â hynny, caiff y term "Awdurdod Rheoli" ei ddefnyddio lle bynnag y bo modd gwneud hynny wrth gyfeirio

at gartref neu ysbyty lle mae'r Unigolyn Perthnasol yn aros neu'n mynd i fod yn aros. Caiff y term "Corff Goruchwylio" ei ddefnyddio i gyfeirio at swyddogaethau'r Cyngor neu'r Bwrdd Iechyd mewn perthynas â Threfniadau Diogelu.

1.5 Dylai pobl sydd ag anhwylder neu anabledd meddwl, sydd ddim â'r galluedd i gydsynio i'r gofal neu'r driniaeth sydd ei angen/hangen arnyn nhw, dderbyn gofal mewn modd sydd ddim yn cyfyngu ar eu hawliau na'u rhyddid. Mewn rhai achosion, mae'n ofynnol cyfyngu ar ryddid rhai aelodau o'r grwpiau agored i niwed yma er eu lles gorau ac er mwyn eu hatal rhag niweidio'u hunain.

1.6 Nod y Trefniadau Diogelu rhag Colli Rhyddid yw amddiffyn iy rheiny sy'n colli'u rhyddid, ond sydd ddim wedi'u dal o dan Ddeddf Iechyd Meddwl 1983. Mae hyn er mwyn atal penderfyniadau mympwyol o ran cyfyngu ar ryddid rhywun a rhoi'r hawl iddyn nhw herio penderfyniadau i gyfyngu ar ryddid pobl. Mae gofyn i'r weithdrefn yma gydymffurfio ag Erthygl 5, Deddf Hawliau Dynol 1998.

1.7 Mae'r pum egwyddor statudol sy'n sail i Ddeddf Galluedd Meddyliol 2005 yn berthnasol o ran rhoi'r Trefniadau Diogelwch yma ar waith. Mae hyn yn bennaf ar gyfer y gofyniad i weithredu er lles gorau'r unigolyn sydd ddim â'r galluedd i gydsynio i ofal a thriniaeth a chanfod y dewis sy'n cyfyngu lleiaf ar ei ryddid.

1.8 Dylai pobl sydd ag anhwylder neu anabledd meddwl, sydd ddim â'r galluedd i gydsynio i'r gofal neu'r driniaeth sydd ei angen/hangen arnyn nhw, dderbyn gofal mewn modd sydd ddim yn cyfyngu ar eu hawliau na'u rhyddid. Serch hynny, efallai y bydd angen cyfyngu ar ryddid rhai pobl er mwyn rhoi triniaeth a/neu ofal, ac y byddai hyn yn angenrheidiol er mwyn eu hatal rhag niweidio'u hunain.

1.9 Nod y Trefniadau Diogelu rhag Colli Rhyddid yw darparu dull diogelu cyfreithiol i bobl sydd ddim yn gallu cydsynio i drefniadau o ran eu gofal mewn cartrefi gofal, ac sydd wedi colli eu rhyddid. Mae Trefniadau Diogelu rhag Colli Rhyddid hefyd yn darparu'r un trefniadau diogelu ar gyfer cleifion ysbyty sydd ddim yn gallu cydsynio i drefniadau o ran eu gofal mewn cartrefi gofal, ac sydd wedi colli eu rhyddid, ond sydd ddim wedi'u dal o dan Ddeddf Iechyd Meddwl 1983. Bydd defnyddio'r Trefniadau Diogelu rhag Colli Rhyddid mewn modd cywir yn atal penderfyniadau mympwyol o ran cyfyngu ar ryddid rhywun a rhoi'r hawl iddyn nhw herio penderfyniadau o ran Colli Rhyddid. Mae gofyn i'r weithdrefn yma gydymffurfio ag Erthygl 5, Deddf Hawliau Dynol 1998.

1.10 Mae'r pum egwyddor statudol sy'n sail i Ddeddf Galluedd Meddyliol 2005 yn berthnasol o ran rhoi'r Trefniadau Diogelwch yma ar waith. Mae hyn yn bennaf ar gyfer y gofyniad i weithredu er lles gorau'r unigolyn sydd ddim â'r galluedd i gydsynio i ofal a thriniaeth a chanfod y dewis sy'n cyfyngu lleiaf ar ei ryddid.

## **2. Beth yw Colli Rhyddid?**

2.1 Cyn dyfarniad y Goruchaf Lys mewn achos a gaiff ei adnabod fel achos 'Cheshire West'

ym mis Mawrth 2014 ( P (yn ôl ei gyfaill cyfreitha, y Cyfreithiwr Swyddogol) (Yr Apelydd) v Cyngor Caer a Gornllewin Caer ac achos arall (Ymatebwyr) P a Q (yn ôl eu cyfaill cyfreitha, y Cyfreithiwr Swyddogol) (Apelwyr) v Cyngor Sir Surrey (Ymatebydd), roedd llawer o ddadlau ynglŷn â'r hyn mae colli rhyddid yn ei olygu. Ers yr achos yma, mae natur colli rhyddid yn fwy clir ac mae trothwy isel wedi'i bennu ar gyfer colli rhyddid.

2.2 Amlinellodd y dyfarniad feini prawf ar gyfer yr hyn a gaiff ei ystyried yn 'gollu rhyddid'. Mae'r meini i'w gweld isod. Rhaid i'r Unigolyn Perthnasol;

- fod â diffyg galluedd meddyliol i gydsynio i fyw mewn cartref gofal neu ysbyty er mwyn derbyn gofal a/neu driniaeth.
  - wynebu goruchwyliaeth a rheolaeth barhaus (does dim angen i hyn ddigwydd drwy'r amser, ond bydd raid i'r Awdurdod Rheoli fod yn ymwybodol o leoliad yr Unigolyn Perthnasol drwy'r amser a bod â rhywfaint o reolaeth, o leiaf, ar yr hyn mae'r Unigolyn Perthnasol yn ei wneud a lle mae e/hi'n mynd)
  - beidio â bod yn rhydd i adael yr ysbyty neu'r cartref gofal
- Yn ogystal â hynny, rhaid i'r ffaith bod yr Unigolyn Perthnasol mewn ysbyty neu gartref gofal gael ei ystyried yn briodol gan y wlad. Mae hyn yn golygu mai awdurdod lleol, megis Cyngor neu'r Gwasanaeth Iechyd Gwladol, sydd wedi trefnu i'r Unigolyn gael ei dderbyn i ysbyty neu gartref gofal, neu, mai nhw fyddai wedi gwneud y trefniadau yma petaen nhw heb gael eu gwneud yn breifat.

## **3. Galluedd Meddyliol**

3.1 Yn unol â phum egwyddor statudol Deddf Galluedd Meddyliol 2005, rhaid cymryd yn ganiataol bod modd i rywun wneud penderfyniad yn gyntaf, oni bai fod eu diffyg galluedd eisoes wedi'i nodi.

3.2 Caiff galluedd meddyliol ei asesu mewn perthynas â gallu unigolyn i wneud penderfyniad penodol pan fo angen ei wneud. Caiff hyn ei feirniadu yn seiliedig ar feini prawf gwrthrychol yn hytrach na rhagdybiaethau ynghylch oed, edrychiad, cyflwr neu ymddygiad.

3.3 Caiff galluedd ei brofi drwy'r ddau gam isod:-

### **Y Prawf Galluedd Diagnostig**

3.4 Yn gyntaf, rhaid gofyn: a oes gan yr unigolyn nam neu rywbeth yn ymyrryd ar ei feddwl neu'i ymennydd? A yw hyn yn barhaol neu'n gyflwr dros dro? Does dim angen dadansoddiad meddyliol ffurfiol ar gyfer nam o'r fath. A oes modd gwneud penderfyniad ynglŷn â'r prawf diagnostig ar sail tebygolrwydd?

3.5 Os 'nac oes' yw'r ateb i'r cwestiwn yma, does gan yr unigolyn ddim diffyg galluedd yn unol â diffiniad Deddf Galluedd Meddyliol 2005 a dydy'r canllawiau ddim yn berthnasol i'w sefyllfa ef.

### **Y Prawf Galluedd Gweithredol**

3.6 Os "oes" yw'r ateb i'r cwestiwn yma, yna mae'n hanfodol fod y sawl sy'n gwneud y penderfyniad yn cadarnhau beth yw'r nam neu'r ymyriad sy'n golygu bod dim modd i'w unigolyn wneud y penderfyniad dan sylw pan fo angen gwneud y penderfyniad hwnnw. Yn yr achos yma, mae'r penderfyniad yn ymwneud â derbyn gofal neu driniaeth mewn cartref gofal neu ysbyty sy'n arwain at gollu rhyddid. Rhaid ateb y cwestiynau canlynol;

- (i) Ydy'r unigolyn yn deall pa benderfyniad y mae angen iddo ei wneud a'r rheswm dros hynny?
- (ii) Oes modd i'r unigolyn gadw'r wybodaeth sy'n ymwneud â'r penderfyniad am gyfnod sydd ddigon hir i wneud y penderfyniad?
- (iii) Oes modd i'r unigolyn ddeall yr wybodaeth sy'n ymwneud â'r penderfyniad, ei chadw, ei defnyddio a'i phwyso a'i mesur?
- (iv) Oes modd i'r unigolyn gyfathrebu'i benderfyniad mewn unrhyw ffordd,

gan gynnwys drwy ddehonglydd neu gyda chymorth therapydd lleferydd ac iaith neu gymorthyddion cyfathrebu?

- 3.7 Caiff y penderfyniad ynglŷn â galluedd ei wneud ar sail tebygolrwydd. Mae hyn yn golygu bod angen dangos ei bod hi'n fwy tebygol na pheidio fod dim modd i'r unigolyn wneud y penderfyniad pan fo angen gwneud y penderfyniad hwnnw. Serch hynny, os cafodd unrhyw benderfyniad o'r fath ei herio'n gyfreithiol, yna mae dyletswydd ar y sawl a wnaeth y penderfyniad, y gweithiwr proffesiynol, y cartref gofal neu'r ysbyty i gadarnhau unrhyw ddiffyg capasiti. O ganlyniad i hyn, mae'n bwysig dilyn 6.9 i 6.13 yn ofalus.

### **Cofnodi asesiadau capasiti**

- 3.8 Egwyddor statudol gyntaf Deddf Galluedd Meddyliol 2005 yw y dylai galluedd gael ei gymryd yn ganiataol. O ganlyniad i hynny, mae'n bwysig bod staff yn cofnodi unrhyw resymau dros gredu bod dim modd i unigolyn wneud penderfyniad mewn perthynas â phenderfyniad penodol.
- 3.9 Dylai unrhyw dystiolaeth o nam ar y gallu i wneud penderfyniad gael ei chofnodi.
- 3.10 Mae Cod Ymddygiad y Ddeddf Galluedd Meddyliol yn nodi bod dim angen gweithdrefnau asesu ffurfiol na chofnodion pan fydd yr asesiadau galluedd yn ymwneud â phenderfyniadau beunyddiol a chamau gofal." Serch hynny, aiff y ddeddf ymlaen i nodi bod mwy o angen am gofnodion clir yn ddibynnol ar ba mor bwysig yw'r penderfyniad. Mae'n nodi bod arfer da yn cynnwys asesu'r galluedd mewn modd cywir a chofnodi canfyddiadau'r asesiad hwnnw yn y cofnodion proffesiynol perthnasol."
- 3.11 Mae'n bwysig nodi bod y prawf diagnostig ar gyfer galluedd ddim yn cynnwys asesiad gan feddyg bob amser. Mae'n bosibl fod gan gynhaliwr anffurfiol, cynhaliwr cyflogedig, gweithiwr cymdeithasol neu unrhyw un arall sy'n gwneud penderfyniad, ddigon o wybodaeth er mwyn cadarnhau bod unigolyn yn goddef o gyflwr neu anabledd sy'n effeithio ar ei allu i wneud penderfyniad. Mae'n amhriodol cynnal asesiadau meddygol neu seiciatrig parhaus o unigolyn pan fo digon o wybodaeth ar gael sy'n dangos i'r sawl sy'n gwneud y penderfyniad beth yw galluedd yr unigolyn.
- 3.12 Dylai pob ymdrech i helpu'r unigolyn wneud y penderfyniad drosto ef ei hun gael ei

gofnodi.

#### **4. Lles Gorau**

4.1 Pedwaredd egwyddor statudol Deddf Galluedd Meddyliol 2005 yw y dylai unrhyw gam neu benderfyniad a gaiff ei wneud ar ran yr unigolyn sydd â diffyg galluedd gael ei wneud er lles gorau'r unigolyn hwnnw.

4.2 Mae Pennod 5 y Cod Ymddygiad yn nodi y dylai rhywun sy'n ceisio penderfynu ar les gorau unigolyn sydd â diffyg galluedd i wneud penderfyniad penodol wneud y canlynol:-

a) Annog cyfranogiad

b) Nodi'r holl amgylchiadau perthnasol

c) Canfod beth yw barn yr unigolyn, os oes modd gwneud hynny

ch) Osgoi gwahaniaethu

d) Asesu'r posibilrwydd y bydd yr unigolyn yn adennill galluedd

dd) Sicrhau bod y penderfyniadau ynglŷn â thriniaeth sy'n cynnal bywyd ddim yn cael eu cymell gan awydd i ddod â bywyd yr unigolyn i ben

e) Ymgynghori ag eraill

f) Osgoi cyfyngu ar hawliau'r unigolyn.

4.3 Y sawl sy'n gwneud y penderfyniad sy'n gyfrifol am benderfynu beth sydd er lles gorau'r unigolyn sydd â diffyg galluedd. Bydd y sawl sy'n gyfrifol am wneud y penderfyniad yn amrywio ar sail y math o benderfyniad a gaiff ei wneud. Y cynhaliwr sy'n deulu neu'r cynhaliwr cyflogedig sydd fel arfer yn gwneud penderfyniadau ar faterion beunyddiol. O ran triniaeth feddygol, y gweithiwr iechyd proffesiynol neu atwrnai neu ddirprwy os oes un wedi'i benodi o dan Atwrneiaeth Arhosol neu drwy'r Llys Gwarchod, fydd yn Atwrnai neu'n Ddirprwy os yw'r penderfyniad o fewn cwrpas eu hawdurdod.

4.4 Mae'n bosibl i unigolion wneud penderfyniad ar y cyd, er enghraifft, wrth lunio cynllun gofal ar gyfer unigolyn sydd â diffyg galluedd sy'n gofyn am fewnbwn gwahanol aelodau o staff ym maes iechyd a Gofal Cymdeithasol. Mae'n hanfodol bod cofnodion clir yn cael eu cadw sy'n nodi pwy yw'r sawl sy'n gwneud y penderfyniad ynglŷn â phenderfyniadau penodol yn ogystal â'r rhesymau dros wneud y penderfyniad er lles gorau'r unigolyn sydd â diffyg galluedd.



4.5 Mae rhai sefyllfaoedd yn galw am benderfyniadau difrifol neu sydd â chanlyniadau hirdymor ar gyfer yr unigolyn dan sylw. Mewn achosion fel hyn, rhaid dilyn proses ffurfiol wrth wneud penderfyniad er lles gorau'r unigolyn. Bydd hyn yn cynnwys cofnodion cyflawn: efallai y bydd angen cynnal cyfarfod lles gorau. Os caiff hyn ei wneud, dylai'r cyfarfod gael ei gofnodi a dylai pob unigolyn perthnasol gymryd rhan ynddo (gan gynnwys yr unigolyn perthnasol a'i deulu).

## **Y penderfyniad lleiaf cyfyngedig**

4.5 Mae pumed egwyddor allweddol Deddf Iechyd Meddwl 2005 yn nodi'r canlynol: Cyn y caiff cam ei gymryd neu benderfyniad ei wneud (sydd wedi'i asesu er lles gorau'r unigolyn), rhaid ystyried a oes modd cyflawni hynny'n effeithiol mewn modd sy'n **cyfyngu llai ar hawliau a rhyddid yr unigolyn**.

4.6 Mae Adran 5 o'r Ddeddf Galluedd Meddyliol yn diogelu pobl sy'n gofalu am rywun sydd â diffyg galluedd, neu'n gofalu amdany'n nhw, ar yr amod eu bod nhw'n cydymffurfio ag egwyddorion y Ddeddf ac yn gweithredu er lles yr unigolyn perthnasol.

4.7 Serch hynny, fel mae Pennod 3 o'r canllawiau yma'n nodi, does dim modd defnyddio'r Ddeddf Galluedd Meddyliol i gyfyngu ar bobl oni bai fod hynny:-

a) yn hanfodol er mwyn diogelu'r unigolyn sydd â diffyg galluedd rhag niwed

ac

b) yn gymesur â thebygolrwydd a difrifoldeb y niwed hwnnw.

4.8 Dydy Adran 5 o'r Ddeddf ddim yn diogelu'r sawl sy'n penderfynu cymryd camau sy'n golygu bod unigolyn yn colli'i ryddid, oni bai fod Awdurdodiad Trefniadau Diogelu rhag Colli Rhyddid safonol/brys yn cael ei wneud. Darllenwch "Y Weithdrefn Trefniadau Diogelu rhag Colli Rhyddid ar gyfer Awdurdodau Lleol Merthyr Tudful a Rhondda Cynon Taf a Byrddau Iechyd Lleol" yn Atodiad 1 y ddogfen yma i weld sut i gael Awdurdodiad pan fo'r unigolyn perthnasol yn drigolyn neu'n glaf o dan Fwrdd Iechyd Lleol Cwm Taf neu pan fo Cyngor Merthyr Tudful neu Gyngor Rhondda Cynon Taf yn gorff goruchwyllo.

## 5. Y Broses Trefniadau Diogelu rhag Colli Rhyddid

- 5.1 Mae'r adran yma yn rhoi trosolwg o'r broses y mae'n rhaid ei dilyn, ac yn cyfeirio at y ffurflenni sydd angen eu defnyddio, yn ogystal â nodi pwy a ddylai eu defnyddio ac erbyn pryd y mae angen i bawb gymryd camau.
- 5.2 Pryd bynnag fo Awdurdod Rheoli (ysbyty neu gartref gofal) yn nodi bod unigolyn sydd â diffyg galluedd yn colli'i ryddid, neu am golli ei ryddid, rhaid iddo asesu Cynllun Gofal yr Unigolyn Perthnasol yn gyntaf er mwyn gweld a oes modd darparu gofal mewn modd sy'n cyfyngu llai arno. Mae'n bosibl y bydd hyn yn atal yr unigolyn rhag colli rhyddid. Os dydy ail-werthuso'r cynllun gofal ddim yn dangos bod modd rhoi gofal mewn modd sy'n cyfyngu llai ar yr unigolyn, rhaid i'r Awdurdod Rheoli (y cartref gofal neu'r ysbyty) ofyn i'r Corff Goruchwylio (yr Awdurdod Lleol neu'r Bwrdd Iechyd Lleol) awdurdodi'r cam colli rhyddid. Pan gaiff Trefniadau Diogelu rhag Colli Rhyddid eu rhoi ar waith ar gyfer rhywun sydd yn yr ysbyty, y Bwrdd Iechyd Lleol yn ardal ddaearyddol yr ysbyty fydd y Corff Goruchwylio fel arfer. Ar gyfer cartrefi gofal, y Corff Goruchwylio fydd yr Awdurdod Lleol ar gyfer yr ardal lle mae'r unigolyn yn byw fel arfer (gweler Deddf Gwasanaethau Cymdeithasol a Llesiant (Cymru), 2014, Cod Ymddygiad (Rhan 11) - <http://gov.wales/docs/dhss/publications/151218part11cy.pdf> am gymorth i benderfynu lle mae'r unigolyn yn byw fel arfer). Os dydy'r Unigolyn Perthnasol ddim fel arfer yn byw yn ardal unrhyw awdurdod lleol, yna caiff yr Awdurdod Lleol ar gyfer yr ardal lle mae'r cartref gofal wedi'i leoli ei benodi'n Gorff Goruchwylio.
- 5.3.1 Os bydd anghydfod ynglŷn â lle mae'r unigolyn yn byw fel arfer, dilynwch y ddolen isod <http://www.legislation.gov.uk/wsi/2009/783/contents/made>.
- 5.4 Dydy'r Trefniadau Diogelu rhag Colli Rhyddid **ddim** yn cyflwyno system newydd ar gyfer pennu a ddylai rhywun sydd ddim â'r galluedd i wneud penderfyniad drosto ef ei hun dderbyn gofal a chymorth neu driniaeth. Yn ogystal â hynny, dydy'r trefniadau ddim yn darparu grym newydd i roi pobl mewn ysbytai neu gartrefi gofal. Unig nod y trefniadau yma yw sicrhau y caiff trefniadau diogelwch priodol eu rhoi ar waith pan gaiff rhywun sydd â diffyg galluedd i benderfynu ar y mater dros ei hun ei asesu fel rhywun sydd angen derbyn gofal, cymorth a/neu driniaeth sydd er ei les gorau, mewn ysbyty neu gartref gofal, a hynny o dan amgylchiadau a fyddai'n peri

iddo golli rhyddid.

- 5.5 Mae dau fath o Awdurdodiad: Safonol a Brys. Rhaid i Awdurdod Rheoli wneud cais am Awdurdodiad safonol pan fydd hi'n ymddangos y bydd yr Unigolyn Perthnasol yn debygol o gael ei dderbyn i'r ysbyty o dan amgylchiadau fydd yn peri iddo golli rhyddid, a hynny o fewn y 28 diwrnod nesaf. Rhaid gwneud cais i'r Corff Goruchwylio (gan ddefnyddio **Ffurflen 1**). Dylai'r Awdurdodiad gael ei gadarnhau ymlaen llaw lle bynnag y bo modd gwneud hynny. Os does dim modd gwneud hyn, a bod yr Awdurdod Rheoli o'r farn fod colli rhyddid yn syth er lles gorau'r unigolyn, mae modd iddo roi Awdurdodiad Brys i'w hun cyn gwneud cais am Awdurdodiad Safonol maes o law. Gall Awdurdodiad Brys fod yn ddilys am hyd at 7 diwrnod. Serch hynny, mae modd i'r Corff Goruchwylio ei ymestyn am hyd at 7 diwrnod arall o dan amgylchiadau eithriadol ar gais yr Awdurdod Rheoli drwy **Ffurflen 1a**
- 5.6 Mae modd i unrhyw un sydd â phryderon ac sydd wedi gofyn i'r cartref gofal neu'r ysbyty wneud cais am Awdurdodiad (ond dydyn nhw heb wneud hynny) e.e. aelod o'r teulu neu weithiwr proffesiynol sy'n ymweld â'r unigolyn perthnasol, wneud cais i'r Corff Goruchwylio er mwyn cynnal asesiad i weld a yw'r unigolyn yn colli'i ryddid ai peidio. Byddai hyn yn arwain at broses asesu llawn os yw'r asesiad yn canfod bod yr unigolyn yn colli'i ryddid. Mae modd gwneud cais am hyn drwy **Ffurflen 1b**, ond mae modd i'r Corff Goruchwylio ei dderbyn mewn unrhyw fodd, gan gynnwys ar lafar.
- 5.7 Pan fydd Corff Goruchwylio yn derbyn cais am Awdurdodi colli rhyddid, rhaid iddyn nhw dderbyn 6 asesiad. Rhaid i'r asesiadau yma gael eu cynnal o fewn 21 diwrnod i'r dyddiad pan gaiff yr asesydd gyfarwyddyd gan y Corff Goruchwylio. Os yw'r cartref gofal neu'r ysbyty wedi gwneud Awdurdodiad Brys, rhaid i'r aseswr gynnal yr asesiadau o fewn 5 diwrnod o ddyddiad derbyn y cyfarwyddyd gan y Corff Goruchwylio.

5.8 Dyma'r asesiadau:

Math o Asesiad	Diben yr Asesiad
<p><b>Asesiad Oedran</b></p> <p>Unrhyw un sy'n gymwys i fod yn aseswr iechyd meddwl neu Aseswr Lles Gorau.</p>	<p>Diben yr asesiad yw pennu a yw'r Unigolyn Perthnasol yn 18 oed neu'n hŷn.</p>
<p><b>Asesiad 'Dim Gwrthod'</b></p> <p>Aseswr Iechyd Meddwl neu Aseswr Lles Gorau</p>	<p>Diben yr asesiad yw penderfynu a fyddai unrhyw benderfyniad a gaiff ei wneud gan rywun sydd â Grym Atwrneiaeth Arhosol neu Ddirprwy gydag awdurdod i wneud penderfyniadau o ran iechyd a lles a benodwyd gan y Llys yn gwrthdaro â diben yr Awdurdodiad neu p'un a oes penderfyniad wedi'i wneud ymlaen llaw a fyddai'n gwrthdaro ag Awdurdodi Trefniadau Diogelu rhag Colli Rhyddid.</p>
<p><b>Asesiad Galluedd Meddyliol</b></p> <p>Unrhyw un sy'n gymwys i fod yn aseswr iechyd meddwl neu Aseswr Lles Gorau.</p>	<p>Diben yr asesiad yw penderfynu a oes gan yr Unigolyn Perthnasol y galluedd i benderfynu a ddylai gael gofal neu driniaeth mewn cartref gofal neu ysbyty ai peidio.</p>
<p><b>Asesiadau Iechyd Meddwl</b></p> <p>Caiff yr asesiadau yma eu cynnal gan feddyg sydd naill ai wedi'i gymeradwyo o dan adran 12 o'r Ddeddf Iechyd Meddwl neu sydd â'r gallu a'r profiad i ddiagnosio a thrin anhwylderau meddwl ym marn y Corff Goruchwylio</p>	<p>Diben yr asesiad yw penderfynu a oes gan yr Unigolyn Perthnasol anhwylder meddwl yn yr ystyr a gaiff ei ddiffinio yn Neddf Iechyd Meddwl 1983. Mae hyn yn golygu unrhyw anhwylder neu anabledd meddwl, gan gynnwys anabledd dysgu.</p> <p>Dydy'r asesiad ddim ar gyfer penderfynu a yw'r Unigolyn Perthnasol angen triniaeth iechyd meddwl. Yn hytrach, ei nod yw penderfynu a oes gan yr unigolyn anhwylder.</p>

<p><b>Asesiad Cymhwysedd</b></p> <p>Unrhyw un sy'n gymwys i fod yn aseswr iechyd meddwl neu Aseswr Lles Gorau.</p>	<p>Diben yr asesiad yma yw egluro beth yw statws, neu statws posibl, yr Unigolyn Perthnasol o dan Ddeddf Iechyd Meddwl 1983. Er enghraifft, dydy'r unigolyn ddim yn gymwys am Awdurdodiad Trefniadau Diogelu rhag Colli Rhyddid os caiff ei gadw yn yr ysbyty fel claf mewnol o dan Ddeddf Iechyd Meddwl 1983, neu os byddai'r Awdurdodiad yn gwrthddweud un o'r gofynion gwarchod neu orchymyn Triniaeth Gymunedol. Yn ogystal â hynny, dydy'r Unigolyn Perthnasol ddim yn gymwys am Drefniadau Diogelu rhag Colli Rhyddid os yw'n derbyn triniaeth am anhwylder meddwl mewn ysbyty ond yn gwrthwynebu'r driniaeth honno.</p>
<p><b>Asesiad Lles Gorau</b></p> <p>Caiff ei gynnal gan yr Aseswr Lles Gorau. Mae modd i'r Aseswr yma fod yn un o'r canlynol:</p> <ol style="list-style-type: none"> <li>1. Gweithiwr Iechyd Meddwl Cymeradwy</li> <li>2. Gweithiwr Cymdeithasol cofrestredig gyda Gofal Cymdeithasol Cymru</li> <li>3. Nyrs lefel un, wedi cofrestru gyda'r Cyngor Nyrsio a Bydwreigiaeth</li> <li>4. Therapydd Galwedigaethol Cofrestredig</li> <li>5. Seicolegydd Siartredig</li> </ol> <p>Mae modd i'r Aseswr Lles Gorau gael ei gyflogi gan y Corff Goruchwylio, ond ddylai e beidio â bod yn rhywun sydd eisoes yn ymwneud ag achos unigolyn perthnasol</p>	<p>Diben yr asesiad yw penderfynu a yw'r unigolyn yn colli'i ryddid, neu'n mynd i gollu'i ryddid, a ph'un a:</p> <ul style="list-style-type: none"> <li>• Yw colli rhyddid er lles gorau'r Unigolyn Perthnasol</li> <li>• Os oes angen iddo gollu'i ryddid er mwyn atal niwed iddo'i hun</li> <li>• Yw colli rhyddid yn cyfateb â'r tebygolrwydd y bydd yn cael ei niweidio a pha mor ddifrifol byddai'r niwed hwnnw.</li> </ul>

### 5.9 Yn unol â darpariaethau Deddf Galluedd Meddyliol 2005, caiff

Eiriolwr Galluedd Meddyliol Annibynnol ei benodi ar gyfer unrhyw un sydd heb deulu neu ffrindiau i ymgynghori â nhw. Bydd yr Eiriolwr yma'n cael ei benodi gan y Corff Goruchwylio i gefnogi a chynrychioli'r Unigolyn Perthnasol yn ystod y broses asesu. Caiff yr Eiriolwr Galluedd Meddyliol Annibynnol ei adnabod fel Eiriolwr Galluedd Meddyliol Annibynnol Adran 39 (a) o'r Trefniadau Diogelu rhag Colli Rhyddid. Caiff yr atgyfeiriad ei wneud ar ffurflen gyfeirio Gwasanaeth yr Eiriolwr Galluedd Meddyliol Annibynnol. Mae modd cael gafael ar y ffurflen yma;

5.10 Os bydd unrhyw un o'r asesiadau yn nodi bod yr unigolyn ddim yn bodloni'r meini prawf er mwyn cyhoeddi Awdurdodiad, rhaid i'r Corff Goruchwylio wrthod y cais am Awdurdodiad. Os bydd hyn yn digwydd, rhaid i'r Corff Goruchwylio rannu'r penderfyniad â'r Awdurdod Rheoli, yr Unigolyn Perthnasol, unrhyw Eiriolwr Galluedd Meddyliol Annibynnol a phawb a fu'n ymgynghori â'r Aseswr Lles Gorau, yn ogystal â'r rhesymau dros y penderfyniad. Caiff hyn ei wneud gan ddefnyddio **Ffurflen 6**. Caiff copïau o'r asesiadau cyflawn eu darparu ar gyfer yr unigolion uchod.

5.11 Pan gaiff ei benderfynu bod hyn ddim er lles gorau'r Unigolyn Perthnasol i golli ei ryddid mewn cartref neu ysbyty penodol, bydd angen i'r cartref gofal neu'r ysbyty gymryd camau i ddarparu'r gofal angenrheidiol mewn modd cyfreithiol.

5.12 Os yw'r Awdurdodiad â'r nod o alluogi triniaeth sy'n cynnal bywyd neu driniaeth sy'n hanfodol er mwyn atal cyflwr yr unigolyn rhag dirywio'n ddifrifol, a bod rheswm dros amau y caiff yr Awdurdodiad ei ganiatáu, mae **modd cadw'r unigolyn** yn yr ysbyty neu gartref gofal tra bod Y Llys Gwarchod yn dod i benderfyniad.

5.13 Caiff hyd unrhyw Awdurdodiad ei asesu fesul achos, gan ystyried amgylchiadau'r unigolyn. Os yw'r Aseswr Lles Gorau yn penderfynu bod angen i'r unigolyn golli'i ryddid er mwyn ei ddiogelu rhag niwed, bydd gofyn iddo argymhell hyd yr Awdurdodiad, gan ystyried y posibilrwydd y bydd amgylchiadau'n newid. Does dim modd i Awdurdodiad fod am fwy na 12 mis, ond yn aml, mae'n bosibl y bydd yr Awdurdodiadau yn para am gyfnodau llai.

5.14 Os yw'r Aseswr Lles Gorau o'r farn fod angen Awdurdodi colli rhyddid, bydd angen iddo ystyried a oes angen gosod unrhyw amodau ar gyfer yr Awdurdod Rheoli. Mae'r amodau yma yn orfodol a rhaid i'r Awdurdod Rheoli eu rhoi ar waith. Os does dim modd bodloni'r amodau, rhaid i'r Awdurdod Rheoli wneud cais am Adolygiad Rhan 8 o'r Awdurdodiad ar **Ffurflen 10**. Yn ogystal â hynny, efallai bydd yr Aseswr Lles Gorau yn cyflwyno argymhellion i weithwyr proffesiynol neu asiantaethau eraill sy'n ymwneud â'r Unigolyn Perthnasol. Dydy'r argymhellion yma ddim yn orfodol,

ond dylen nhw gael eu hystyried yn ddifrifol gan y gweithwyr proffesiynol neu'r asiantaethau y maen nhw'n cyfeirio atyn nhw.

- 5.15 Os yw'r Aseswr Lles Gorau o'r farn bod colli rhyddid yn angenrheidiol er lles gorau'r unigolyn ac er mwyn ei ddiogelu rhag niwed, bydd gofyn iddo argymhell pwy a fyddai'r unigolyn gorau i'w benodi'n Gynrychiolydd yr Unigolyn Perthnasol er mwyn cynrychioli ei les.
- 5.16 Caiff yr Unigolyn Perthnasol ddewis ei Gynrychiolydd ei hun os oes ganddo'r galluedd i wneud hynny. Fel arall, os caiff Atwrnai neu Ddirprwy ei benodi gyda'r awdurdod priodol, mae modd iddyn nhw ddewis Cynrychiolydd yr Unigolyn Perthnasol. Mae modd i'r Atwrnai neu'r Dirprwy benodi ei hun yn Gynrychiolydd yr Unigolyn Perthnasol.
- 5.17 Os yw'r Unigolyn Perthnasol yn methu â dewis ei Gynrychiolydd ei hun, neu os does dim atwrnai neu ddirprwy sydd â'r awdurdod priodol, yna bydd yr Aseswr Lles Gorau yn ystyried a oes rhywun addas ymhlith y rheiny sydd wedi bod yn rhan o'r ymgynghoriad. Os yw'r Aseswr Lles Gorau o'r farn bod dim modd penodi Cynrychiolydd yr Unigolyn Perthnasol yna bydd y Corff Goruchwylio yn penodi Cynrychiolydd cyflogedig.
- 5.18 Os bydd unrhyw un o'r asesiadau yn nodi bod yr unigolyn ddim yn bodloni'r meini prawf er mwyn cyhoeddi Awdurdodiad, rhaid i'r Corff Goruchwylio wrthod y cais am Awdurdodiad. Does dim modd i Awdurdodiad Safonol bara am fwy o amser na'r hyn a gaiff ei argymhell gan yr Aseswr Lles Gorau, er bod modd i'r Corff Goruchwylio gwtogi ar y cyfnod hwnnw. Does dim modd i Asesiad Safonol bara am gyfnod sy'n fwy na 12 mis.
- 5.19 Rhaid i'r Awdurdodiad gael ei gyflwyno ar ffurf ysgrifenedig, gan ddefnyddio **Ffurflen 5**. Dylai gynnwys diben y colli rhyddid, am ba mor hir fydd hynny'n para, unrhyw amodau cysylltiedig â'r rhesymau dros fodloni'r holl safonau cysylltiedig.
- 5.20 Rhaid i'r Corff Goruchwylio roi copi o'r Awdurdodiad i'r Awdurdod Rheoli, yr Unigolyn Perthnasol, unrhyw Eiriolwr Galluedd Meddyliol Annibynnol a phawb a fu'n

ymgyngori â'r Aseswr Lles Gorau. Yn ogystal â hynny, rhaid darparu copïau o'r asesiad ar gyfer yr Unigolyn Perthnasol, yr Awdurdod Rheoli a Chynrychiolydd yr Unigolyn Perthnasol.

5.21 Swyddogaeth Cynrychiolydd yr Unigolyn Perthnasol yw cadw mewn cysylltiad â'r Unigolyn er mwyn ei helpu gyda phob mater sy'n ymwneud â'r Awdurdodiad a gofyn am Adolygiad neu wneud cais i'r Llys Gwarchod os oes angen. I gael manylion ynglŷn â phwy y mae modd ei benodi'n Gynrychiolydd yr Unigolyn Perthnasol, ewch i Bennod 12 y ddogfen yma.

5.22 Os does dim aelod o'r teulu neu ffrind ar gael, yna bydd y Corff Goruchwylio yn penodi rhywun i fod yn gynrychiolydd tra bod yr Awdurdodiad mewn grym. Efallai y caiff y cynrychiolydd ei dalu.

5.23 Mae dyletswydd ar awdurdodau rheoli i wneud y canlynol:

- Cymryd pob cam ymarferol i sicrhau bod yr Unigolyn Perthnasol a'i gynrychiolydd yn deall yr hyn mae'r Awdurdodiad yn ei olygu a sut y mae modd iddyn nhw wneud cais i'r Llys Gwarchod neu ofyn am Adolygiad.
- Monitro'r cyswllt rhwng yr Unigolyn Perthnasol a'i gynrychiolydd a rhoi gwybod i'r Corff Goruchwylio os dydy'r cyswllt ddim yn cael ei gynnal neu os yw'r awdurdod o'r farn fod y cynrychiolydd ddim yn ymddwyn er lles yr unigolyn perthnasol.
- Sicrhau y caiff unrhyw amodau sy'n gysylltiedig â'r Awdurdodiad eu diwallu; monitro amgylchiadau'r unigolyn gan fod modd i unrhyw newid olygu bod rhaid adolygu'r Awdurdodiad.

5.24 Mae modd i'r Awdurdod Rheoli wneud cais am Awdurdodiad arall pan fydd yr Awdurdodiad presennol yn dod i ben, a hynny gan ddefnyddio **Ffurflen 2**. Yn yr achos yma, caiff Camau 1-7 eu hailadrodd. Mae'n arfer da i Awdurdodau Rheoli ailasesu'r Unigolyn Perthnasol 28 diwrnod cyn i'r Awdurdodiad ddod i ben ac ailgyflwyno cais am Awdurdodiad safonol os yw hynny'n briodol.

5.25 Mae modd cynnal Adolygiad tra bod Awdurdodiad mewn grym am y rhesymau canlynol:

- Os yw'r Awdurdod Rheoli yn gofyn am Adolygiad am fod amgylchiadau'r



unigolyn wedi newid.

- Os yw'r Unigolyn Perthnasol neu ei Gynrychiolydd yn gofyn am Adolygiad.

- 5.26 Rhaid i'r Corff Goruchwylio gynnal Adolygiad os oes gofyn iddo wneud hynny am y rhesymau uchod. Fel arall, mae modd i'r Corff Goruchwylio benderfynu cynnal Adolygiad ar unrhyw adeg os ydy e o'r farn bod un o'r gofynion cymhwysedd ddim yn cael eu bodloni bellach. Caiff asesiadau eu cynnal ar gyfer unrhyw un o'r meini prawf Awdurdodi a gaiff eu heffeithio gan newid mewn amgylchiadau. Mae'n bosibl y bydd yr Adolygiad yn arwain at ddirwyn yr Awdurdodiad i ben, amrywio'r amodau cysylltiedig neu newid y rheswm sydd wedi'i gofnodi ynglŷn â pham mae'r unigolyn yn bodloni'r meini prawf o ran cael Awdurdodiad. Rhaid i'r Awdurdod Rheoli, yr Unigolyn Perthnasol a Chynrychiolydd yr Unigolyn Perthnasol gael gwybod am ganlyniad Adolygiad.
- 5.27 Rhaid i'r Unigolyn Perthnasol, neu'r sawl sydd wedi'i benodi'n Gynrychiolydd ar yr Unigolyn Perthnasol wneud cais i'r Corff Goruchwylio am Adolygiad o'r Awdurdodiad ar unrhyw adeg. Yn ogystal â hynny, mae ganddo hawl i ddefnyddio gweithdrefn gwyno'r Corff Goruchwylio a/neu wneud cais i'r Llys Gwarchod er mwyn herio'r penderfyniad i awdurdodi colli rhyddid ar unrhyw adeg.
- 5.28 Pan gaiff Eiriolwr Galluedd Meddyliol Annibynnol gyfarwyddyd i wneud hynny, mae modd iddo helpu gydag Adolygiad neu gais i'r Llys Gwarchod. Yn ogystal â hynny, mae modd i unrhyw un arall sy'n rhan o'r broses wneud cais i'r Llys Gwarchod am ganiatâd i herio penderfyniad i golli rhyddid. Mae modd i'r unigolyn sydd wedi colli'i ryddid neu ei gynrychiolwr gael cymorth cyfreithiol er mwyn cyflwyno her i'r Llys Gwarchod.

## **6. Deddf Iechyd Meddwl 1983 neu Ddeddf Galluedd Meddyliol 2005?**

6.1 Mewn ysbytai, does dim modd defnyddio Trefniadau Diogelu rhag Colli Rhyddid i ddarparu triniaeth mewn amgylchiadau pan fydd unigolyn, sydd ddim â'r galluedd meddyliol i gydsynio i fynd i'r ysbyty na derbyn gofal na thriniaeth, yn colli'i ryddid, pan mai nod yr ysbyty yn rhannol neu'n gyfan gwbl, yw darparu triniaeth ar gyfer anhwylder meddwl, a bod yr Unigolyn Perthnasol yn **gwrthwynebu** naill ai'r driniaeth neu i fod yn yr ysbyty o gwbl. O dan yr amgylchiadau yma, dydy'r Unigolyn Perthnasol ddim yn gymwys am Drefniadau Diogelu rhag Colli Rhyddid. Felly, os does dim modd defnyddio

Trefniadau Diogelu rhag Colli Rhyddid am fod yr Unigolyn Perthnasol ddim yn gymwys, bydd angen ystyried defnyddio'r Ddeddf Iechyd Meddwl i gadw'r unigolyn yn yr ysbyty a'i drin. Dyma rai enghreifftiau eraill o adegau pan does dim modd defnyddio Trefniadau Diogelu rhag Colli Rhyddid i drin anhwylderau meddwl yn yr ysbyty;

- (i) pan does dim modd rhoi'r gofal neu'r driniaeth y mae rhywun ei angen heb wneud rhywbeth a fyddai'n peri iddo golli'i ryddid ac
- (ii) os yw'r unigolyn angen triniaeth does dim modd ei rhoi o dan y Ddeddf Galluedd Meddyliol (er enghraifft am fod yr unigolyn wedi gwneud penderfyniad dilys ymlaen llaw i wrthod rhan hanfodol o'r driniaeth).
- (iii) pan fydd angen cyfyngu ar yr unigolyn mewn modd sydd ddim wedi'i ganiatáu o dan y Ddeddf Galluedd Meddyliol
- (iv) Os does dim modd asesu na thrin yr unigolyn yn ddiogel nac yn effeithiol heb driniaeth orfodol, e.e. am fod disgwyl i'r unigolyn adennill y galluedd i gydsynio, a bod modd iddo wedyn wrthod cydsynio.
- (v) Pan fydd yr Unigolyn Perthnasol yn cael ei gadw yn yr ysbyty er diogelwch pobl eraill
- (vi) Os yw'r unigolyn ddim â'r galluedd meddyliol i benderfynu ar rai elfennau o'r driniaeth, ond sydd â'r galluedd i wrthod rhan hanfodol ohoni, a'i fod wedi gwneud hynny

6.2 Mae'n bosibl y bydd gwrthdaro'n digwydd rhwng y Ddeddf Iechyd Meddwl a'r aseswyr Trefniadau Diogelu rhag Colli Rhyddid ynglŷn â pha mor gymwys yw'r Unigolyn Perthnasol i gael Trefniadau Diogelu rhag Colli Rhyddid a/neu'r angen i'w gadw o dan y Ddeddf Iechyd Meddwl. O dan yr amgylchiadau yma, dylai prosesau sefydledig Cyfarwyddiaeth Iechyd Meddwl Bwrdd Iechyd Prifysgol Cwm Taf o ran cyfeirio a datrys anghydfod gael eu defnyddio er mwyn sicrhau bod yr Unigolyn Perthnasol ddim yn cael ei adael heb y trefniadau diogelu angenrheidiol.

## **7. Swyddogaeth y Cydlynnydd Trefniadau Diogelu rhag Colli Rhyddid**

7.1 Ar ôl derbyn cais gan yr Awdurdod Rheoli, bydd y Cydlynnydd Trefniadau Diogelu rhag Colli Rhyddid yn gweld pa mor ddilys yw'r wybodaeth a gafodd ei darparu yn y cais ac yn cyfeirio'r cais yn ôl at yr Awdurdod Rheoli os dydy'r ffurflen ddim yn

cynnwys manylion hanfodol. Dylai'r holl asesiadau gael eu cwblhau o fewn 21 diwrnod o dderbyn cyfarwyddyd am Awdurdodiad Statudol a 5 diwrnod o wneud cais am Awdurdodiad brys. Nodwch: Bydd y terfyn amser yn dechrau o'r adeg pan gaiff Aseswr Trefniadau Diogelu Rhag Colli Rhyddid gyfarwyddyd ffurfiol gan y Cydlynnydd Trefniadau Diogelu rhag Colli Rhyddid ar ran y Corff Goruchwylio.

- 7.2 Ar ôl derbyn cais cyflawn gan Awdurdod Rheoli, bydd y cydlynnydd Trefniadau Diogelu rhag Colli Rhyddid yn nodi a oes gan yr Unigolyn Perthnasol rywun i'w gefnogi sydd ddim yn darparu gofal neu driniaeth mewn modd proffesiynol neu am gyflog. Yn ymarferol, mae modd i'r unigolyn yma fod yn berthynas neu'n ffrind. Os does dim modd dod o hyd i unigolyn addas, rhaid i'r Cydlynnydd Trefniadau Diogelu rhag Colli Rhyddid roi cyfarwyddyd i Eiriolwr Galluedd Meddyliol Annibynnol Adran 39A i helpu'r Unigolyn Perthnasol.
- 7.3 Bydd y Cydlynnydd Trefniadau Diogelu rhag Colli Rhyddid yn penderfynu ar flaenoriaeth y cais am Drefniadau Diogelu rhag Colli Rhyddid gan ddefnyddio'r adnodd blaenoriaethu. Caiff y cais ei roi ar y rhestr aros Trefniadau Diogelu rhag Colli Rhyddid. Pan mae modd rhoi'r cais ar waith, bydd y Cydlynnydd Trefniadau Diogelu rhag Colli Rhyddid yn cysylltu ag aseswyr i gynnal y chwe asesiad cymhwyso. Fel arfer, bydd yr aseswyr (dau ar y mwyaf) yn Aseswr Lles Gorau ac yn Feddyg sydd wedi'i gymeradwyo o dan adran 12 Deddf Iechyd Meddwl 1983. Os bydd amgylchiadau'r Unigolyn Perthnasol yn newid, efallai y bydd angen ailystyried sut y cafodd yr achos ei flaenoriaethu'n wreiddiol. Rhaid i'r Awdurdod Rheoli roi gwybod i'r Cydlynnydd Diogelu rhag Colli Rhyddid am hyn.
- 7.4 Os caiff Awdurdodiad Brys ei roi ar waith a'i dderbyn fel cam hanfodol gan y Cydlynnydd Trefniadau Diogelu rhag Colli Rhyddid, bydd e'n sicrhau y caiff aseswyr gyfarwyddyd yn syth. Mae hyn er mwyn sicrhau bod modd cwblhau'r asesiad o fewn Awdurdodiad Brys o 7 diwrnod. O dan amgylchiadau eithriadol, mae modd i'r Corff Goruchwylio ymestyn yr Awdurdodiad Brys am hyd at 7 diwrnod ar gais yr Awdurdod Rheoli ar **Ffurflen 1a**.
- 7.5 Bydd y Cydlynnydd Trefniadau Diogelu rhag Colli Rhyddid yn monitro cynnydd yr asesiadau, yn bwynt cyswllt ar gyfer y cartref gofal neu'r ysbyty ac yn casglu'r holl asesiadau ar gyfer y Corff Goruchwylio. Ar ôl derbyn yr asesiadau, bydd y Cydlynnydd Trefniadau Diogelu rhag Colli Rhyddid yn craffu ar yr asesiadau er mwyn sicrhau eu bod nhw wedi'u llenwi'n gywir.

- 7.6 Bydd y Cydlynnydd Trefniadau Diogelu rhag Colli Rhyddid yn cyflwyno'r asesiadau i lofnodwr awdurdodedig y Corff Goruchwylio. Bydd e'n penderfynu ar unrhyw amodau, hyd yr awdurdodiad a phenodiad Cynrychiolydd yr Unigolyn Perthnasol. Unwaith i'r Awdurdodiad gael ei wneud ar **Ffurflen 5**, bydd y Cydlynnydd Trefniadau Diogelu rhag Colli Rhyddid yn ffacio'r Awdurdodiad i'r Awdurdod Rheoli. Caiff hyn ei ddilyn gan gopi papur, yn ogystal â chopïau o'r asesiadau a gaiff eu hanfon at yr Awdurdod Rheoli, yr Unigolyn Perthnasol a'i Gynrychiolydd. Caiff copi o'r awdurdodiad ei anfon at bawb sydd wedi ymgynghori â'r Aseswr Lles Gorau.
- 7.7 Yn ogystal â hynny, bydd y Cydlynnydd Trefniadau Diogelu rhag Colli Rhyddid yn anfon hysbysiad apwyntiadau i gynrychiolydd yr Unigolyn Perthnasol, yn ogystal ag anfon copïau at yr Unigolyn Perthnasol, yr Awdurdod Rheoli a phob ymgynghorwr arall.

### **Asesiadau Cyfatebol Dilys**

- 7.8 Mae'r Ddeddf yn datgan bod modd dibynnu ar ganlyniadau '**asesiad cyfatebol dilys**' i unrhyw asesiad, yn hytrach na chynnal asesiad newydd. Er enghraifft, mae modd i hyn fod yn asesiad a gafodd ei gynnal ar gyfer Deddf Iechyd Meddwl 1983. Rhaid atodi unrhyw asesiad cyfatebol a gaiff ei ddefnyddio i'r ffurflen asesu gysylltiedig. **Dylech chi ddefnyddio Ffurflenni Asesu 3. 3a a 4** at ddiben cofnodi'r chwe asesiad. Bydd y Cydlynnydd Trefniadau Diogelu rhag Colli Rhyddid yn gyfrifol am benderfynu a oes modd defnyddio asesiad fel asesiad cyfatebol dilys.
- 7.9 Ystyr asesiad cyfatebol yw asesiad sydd:
- wedi'i gynnal yn ystod y 12 mis diwethaf. Does dim rhaid i hyn fod at ddiben Awdurdodi colli rhyddid.
  - yn diwallu holl ofynion yr Asesiad Trefniadau Diogelu rhag Colli Rhyddid (mae'n annhebyg bod modd bodloni'r holl ofynion ar gyfer Asesiad Lles gorau),

a

- mae'r Corff Goruchwylio yn ei dderbyn a dydy e ddim yn gweld rheswm iddo beidio â bod yn gywir mwyach.

7.10 Dylech chi gymryd gofal wrth benderfynu defnyddio asesiad cyfatebol, a dylech chi beidio â gwneud hyn bob amser. Rhaid cofnodi'r rhesymau sy'n cefnogi'r penderfyniad i ddefnyddio asesiad cyfatebol. Serch hynny, pan fo'r asesiad gofynnol yn asesiad oedran, does dim cyfyngiad amser o ran defnyddio asesiad cyfatebol.

## 8. Y Llofnodwr Awdurdodedig ar gyfer y Corff Goruchwylio

- 8.1 Os yw'r holl asesiadau mewn proses asesu Awdurdodiad yn nodi bod yr Unigolyn Perthnasol yn bodloni'r gofynion cymhwyso, rhaid i'r Corff Goruchwylio roi Awdurdodiad colli rhyddid. Caiff **Ffurflen 5** ei defnyddio at y diben yma. Caiff copïau o'r asesiadau eu hatodi i'r ffurflen yma cyn iddi gael ei hanfon at yr Awdurdod Rheoli ac eraill.
- 8.2 Caiff llofnodwyr awdurdodedig eu penodi ar gyfer y Corff Goruchwylio. Efallai y byddan nhw'n gosod amodau ar yr Awdurdodiad. Mae modd i'r Llofnodwr Awdurdodedig ar gyfer y Corff Goruchwylio ddirprwyo'r cyfrifoldeb yma i unigolyn priodol arall, fel bod modd i gwestiynau gael eu hateb pan fydd e'n absennol.
- 8.3 Rhaid i'r Corff Awdurdodi roi amlinelliad clir o hyd yr Awdurdodiad. Mae modd i hyn fod yn hwy na'r cyfnod a gafodd ei argymhell gan yr Aseswr Lles Gorau.
- 8.4 Bydd y Cydlynnydd Trefniadau Diogelu rhag Colli Rhyddid yn anfon copi o'r Awdurdodiad at y bobl ganlynol cyn gynted â phosibl ar ôl cyhoeddi'r Awdurdodiad:
- Yr Awdurdod Rheoli
  - Yr Unigolyn Perthnasol
  - Cynrychiolydd yr Unigolyn Perthnasol
  - Unrhyw Eiriolwr Galluedd Meddyliol Annibynnol sydd wedi derbyn cyfarwyddyd mewn perthynas â chadw'r Unigolyn Perthnasol mewn ysbyty neu gartref gofal
  - Pawb sydd â diddordeb a fu'n ymgynghori â'r Aseswr Lles Gorau ar gyfer ei adroddiad ar gynnal yr asesiad.

8.5 Os oes unrhyw un o'r asesiadau yn nodi bod unrhyw un o'r meini prawf cymhwyso ddim yn cael eu bodloni, dylai'r broses asesu ddod i ben yn syth ac efallai na chaiff Awdurdodiad ei roi. Rhaid i'r Cydlynnydd Trefniadau Diogelu rhag Colli Rhyddid anfon copi o'r asesiadau ymlaen, gan nodi ar **Ffurflen 9** bod dim modd rhoi Awdurdodiad. Dylai ei anfon at y canlynol:

- Yr Awdurdod Rheoli,
- Yr Unigolyn Perthnasol,
- Eiriolwr Galluedd Meddyliol Annibynnol Adran 39

Dylai'r Cydlynnydd Trefniadau Diogelu rhag Colli Rhyddid gysylltu ag unrhyw un sy'n dal i ymwneud â chynnal yr asesiad, a rhoi gwybod iddyn nhw bod dim rhaid iddyn nhw orffen yr asesiad.

## 9. Swyddogaeth yr Aseswr Lles Gorau

9.1 Y dasg gyntaf y dylai'r Aseswr Lles Gorau ei chyflawni yw gweld a oes achos o golli rhyddid yn digwydd ar hyn o bryd, neu am ddigwydd dros y 28 diwrnod nesaf. Does dim modd bwrw ymlaen â'r asesiad os dydy colli rhyddid ddim yn broblem.

9.2 Os yw'r Aseswr Lles Gorau o'r farn bod rhywun yn colli'i ryddid, neu'n debygol o golli'i ryddid dros y 28 diwrnod nesaf, bydd hyn yn sbarduno asesiad lles gorau llawn. Unwaith eto, dylai'r Unigolyn Perthnasol gael ei gynnwys yn y broses, gan ddibynnu ar yr hyn sy'n bosibl ac yn ymarferol. Dylai camau gael eu cymryd er mwyn helpu'r Unigolyn Perthnasol i fod yn rhan o'r broses o wneud penderfyniadau.

9.3 Bydd gofyn i'r Aseswr Lles Gorau ymgysylltu ag unrhyw aseswyr eraill sy'n rhan o'r broses.

9.4 Rhaid i'r Aseswr Lles Gorau gynnwys yr Unigolyn Perthnasol yn y broses asesu, cyn belled â bod hynny'n ymarferol, a helpu'r Unigolyn Perthnasol i gymryd rhan yn y gwaith o wneud penderfyniadau. Dylai'r Aseswr Lles Gorau roi systemau cymorth priodol ar waith er mwyn helpu Unigolyn Perthnasol i gymryd rhan yn y broses. Mae hyn yn cynnwys helpu'r unigolyn os yw e'n cael trafferth gyda chyfathrebu neu iaith os yw hynny'n berthnasol.

9.5 Bydd angen i'r Aseswr Lles Gorau ystyried y canlynol yn rhan o'r broses:

- A fyddai modd i'r unigolyn gael ei niweidio os dydy e ddim yn colli'i rhyddid?
- Beth fyddai'r niwed hwnnw?
- Pa mor debygol yw hi y byddai'n cael ei niweidio - h.y. a fyddai lefel y risg yn ddigonol er mwyn cyfiawnhau cam mor ddifrifol â cholli rhyddid?
- Pa ddewisiadau eraill sydd ar gael a fyddai'n osgoi colli rhyddid?
- Os does dim modd osgoi colli rhyddid, pa gamau y mae modd eu cymryd er mwyn osgoi hyn yn y dyfodol?

9.6 Yn ogystal â hynny, dylai'r Aseswr Lles Gorau geisio barn y bobl ganlynol (cyn belled bod hynny'n ymarferol ac yn bosibl):

- Unrhyw un mae'r Unigolyn Perthnasol wedi'i enwi fel rhywun y mae'n awyddus iddo fod yn rhan o'r ymgynghoriad
- Unrhyw un sy'n rhan o ofalu am yr Unigolyn Perthnasol
- Unrhyw un sydd â diddordeb yn lles yr unigolyn (er enghraifft teulu, cynhalwyr, unrhyw deulu agos neu eiriolwr sy'n gweithio gyda'r unigolyn eisoes) ac
- Unrhyw ddirprwy sy'n cynrychioli'r Unigolyn Perthnasol

9.7 Wrth ystyried yr holl farnau a ffactorau perthnasol, mae gofyn i Aseswyr Lles Gorau ddarparu barn annibynnol a gwrthrychol, ynglŷn â'r cyfiawnhad dros golli rhyddid. Mewn rhai achosion, bydd y corff yn gweithio fel Awdurdod Rheoli a Chorff Goruchwyllo a dydy'r Trefniadau Diogelu rhag Colli Rhyddid ddim yn ei atal rhag gweithredu yn y ddwy ffordd. Serch hynny, mae'r rheoliadau yn nodi y dylai'r Aseswr Lles Gorau ddim ymwneud yn uniongyrchol â darparu gofal ar gyfer Unigolyn Perthnasol na darparu gwasanaethau uniongyrchol ar gyfer Unigolyn Perthnasol.

9.8 Os yw'r Asesiad Lles Gorau yn gefnogol o golli rhyddid, rhaid i'r Aseswr Lles Gorau nodi'r hyd fwyaf ar gyfer pob achos unigol; does dim modd i unrhyw achos o golli rhyddid barhau am fwy na 12 mis.

Wrth gefnogi unrhyw achos o golli rhyddid, dylai'r Aseswr Lles Gorau:

- Amlinellu'r rhesymau dros ddewis y cyfnod dan sylw, ac
- Ystyried unrhyw beth sy'n dangos pa mor debygol yw hi y bydd amgylchiadau'r Unigolyn Perthnasol yn newid, gan gynnwys unrhyw salwch

neu anabledd y mae disgwyl iddo waethygu.

- 9.9 Mae unrhyw achos o awdurdodi colli rhyddid yn seiliedig ar yr egwyddor sylfaenol y dylai hynny ddigwydd am gyn lleied o amser â phosibl. Er mwyn awdurdodi colli rhyddid am y cyfnod hwyaf posibl, sef 12 mis, rhaid i'r Asesydd Lles Gorau fod yn hyderus fydd amgylchiadau'r unigolyn ddim yn newid mewn modd a fyddai'n effeithio ar yr Awdurdodiad yn ystod y cyfnod hwnnw.
- 9.10 Rhaid i'r Aseswr Lles Gorau ddarparu adroddiad sy'n amlinellu ei ganfyddiadau ac yn nodi rhesymau manwl dros ei benderfyniad. Mae'n bosibl fydd teulu a ffrindiau ddim yn teimlo'n hyderus am rannu eu barn, a'r Aseswr Lles Gorau sy'n gyfrifol am eu galluogi nhw i wneud hynny - gan helpu i ddiwallu unrhyw anghenion hanfodol o ran cyfathrebu ac iaith. Rhaid nodi enw a chyfeiriad pob unigolyn perthnasol rydych chi wedi ymgynghori â nhw yn ystod yr asesiad.

**NODWCH: Os bydd angen cyfieithwyr, rhaid penodi cyfieithwyr annibynnol. Dylai aelodau'r teulu beidio â chyfieithu ar gyfer aelodau eraill o'r teulu.**

- 9.11 Os dydy'r Aseswr Lles Gorau ddim yn cefnogi achos o golli rhyddid, dylai geisio llunio adroddiad sydd mor ddefnyddiol â phosibl i'r darparwyr gofal, fel bod modd cyfeirio ato wrth benderfynu ar gamau i'w cymryd a gofal ar gyfer y dyfodol. Dylai copi o'r adroddiad gael ei gynnwys yng nghynllun gofal yr Unigolyn Perthnasol neu yn nodiadau'r achos er mwyn sicrhau bod y rheiny sy'n darparu gofal a'r staff perthnasol yn effro i'r barnau sydd wedi'u cynnwys yn yr adroddiad ac sy'n ymwneud â sut i osgoi colli rhyddid.
- 9.12 Os yw hi'n ymddangos bod yr Unigolyn Perthnasol yn colli'i ryddid, bydd yr Aseswr Lles Gorau'n awgrymu rhywun y mae modd ei benodi'n Gynrychiolydd yr Unigolyn Perthnasol. Os does dim modd i'r Aseswr Lles Gorau benodi Cynrychiolydd yr Unigolyn Perthnasol, rhaid i'r Corff Goruchwylio sicrhau y caiff cynrychiolydd cyflogedig ei benodi.
- 9.13 Rhaid i Aseswyr Lles Gorau ddarparu adroddiad prydlon sy'n rhoi'r manylion am eu canfyddiadau a'u casgliadau, yn ogystal ag amlinellu rhesymau dilys dros y rheiny. Dylech chi ddefnyddio **Ffurflen 3** at y diben yma.

## **10. Yr Eiriolwr Galluedd Meddyliol Annibynnol**



10.1 Rhaid i'r Awdurdod Rheoli roi gwybod i'r Corff Goruchwylio Priodol drwy'r Cydlynnydd Trefniadau Diogelu rhag Colli Rhyddid a rhaid i'r Eiriolwr Galluedd Meddyliol Annibynnol gael gwybod os does dim modd i'r Aseswr Lles Gorau ymgynghori ag unigolyn priodol ac eithrio'r rheiny sy'n darparu gofal neu driniaeth ar gyfer yr Unigolyn Perthnasol mewn modd proffesiynol neu am gyflog. Caiff Eiriolwr Galluedd Meddyliol Annibynnol ei benodi pan fydd Trefniadau Diogelu rhag Colli Rhyddid ar fin cael eu rhoi ar waith. Yn yr achos yma, caiff yr eiriolwr ei adnabod fel Eiriolwr Galluedd Meddyliol Annibynnol Adran 39 (a): bydd gofyn iddo gwrdd â'r Unigolyn Perthnasol, ystyried ei ddymuniadau a'i farn a darparu adroddiad ar gyfer y Corff Goruchwylio sy'n ystyried yr holl amgylchiadau sy'n ymwneud â'r achos. Yn ogystal â hynny, rhaid dilyn y drefn yma pan fydd penodiad Cynrychiolydd yr Unigolion Perthnasol wedi dod i ben. O dan yr amgylchiadau yma, caiff yr eiriolwr ei benodi fel Eiriolwr Galluedd Meddyliol Annibynnol Adran 39(c), a bydd cyfnod y penodiad yn dod i ben pan gaiff cynrychiolydd newydd ei benodi.

10.2 Os does dim Awdurdodiad Safonol ar gael a bod Cynrychiolydd yr Unigolyn Perthnasol ddim yn cael cyflog, mae modd penodi Eiriolwr Galluedd Meddyliol Annibynnol hefyd. O dan yr amgylchiadau yma, caiff yr eiriolwr ei benodi fel Eiriolwr Galluedd Meddyliol Annibynnol Adran 39(d).

10.3 Mae gan Eiriolwr Galluedd Meddyliol Annibynnol a gaiff ei benodi ar y cam cyntaf yma o'r broses Trefniadau Diogelu rhag Colli Rhyddid hawliau a chyfrifoldebau ychwanegol o'i gymharu ag Eiriolwr mwy cyffredinol a gaiff ei benodi o dan Ddeddf Galluedd Meddyliol 2005. Yn y cyd-destun yma, mae gan Eiriolwyr Galluedd Meddyliol Annibynnol hawl i:

- Gyflwyno gwybodaeth neu adroddiadau i aseswyr. Rhaid i aseswyr ystyried y rhain wrth gynnal eu hasesiadau.
- Derbyn copi o unrhyw asesiadau colli rhyddid a gaiff eu cynnal gan y Corff Goruchwylio.
- Derbyn copi o ganlyniad achos o awdurdodi colli rhyddid, os caiff hynny ei awdurdodi.
- Cael rhybudd gan y Corff Goruchwylio os does dim modd iddo awdurdodi colli rhyddid.

- Gwneud cais i'r Llys Gwarchod am ganiatâd i ddwyn achos yr Unigolyn Perthnasol ger bron y Llys os yw'r mater yn ymwneud ag achos o Awdurdodi Trefniadau Diogelu rhag Colli Rhyddid gan Gorff Goruchwyllo.

10.4 Bydd angen i unrhyw Eiriolwr Galluedd Meddyliol Annibynnol ymgyfarwyddo ag amgylchiadau'r unigolyn y mae'r Trefniadau Diogelu rhag Colli Rhyddid yn ymwneud ag ef, yn ogystal ag ystyried beth a fydd angen iddo ei ddweud wrth yr aseswyr, o bosibl, yn ystod yr asesiad. Yn ogystal â hynny, bydd angen iddo ef ystyried p'un a oes ganddo unrhyw bryderon ynglŷn â chanlyniad y broses asesu.

10.5 Yn ddelfrydol, dylai anghydfod o ran barn yr Eiriolwr Galluedd Meddyliol Annibynnol a'r Aseswr Lles Gorau gael ei ddatrys tra bod yr asesiad yn dal i fynd rhagddo. Os does dim modd datrys anghydfod sylweddol rhwng yr Eiriolwr Galluedd Meddyliol Annibynnol ac un Aseswr neu fwy, dylai'r Cydlynnydd Trefniadau Diogelu rhag Colli Rhyddid roi gwybod i'r llofnodwr awdurdodedig ar ran y Corff Goruchwyllo cyn i'r asesiad ddod i ben. Wedyn, dylai'r llofnodwr awdurdodedig ar ran y Corff Goruchwyllo ystyried pa gamau sy'n briodol. Lle bynnag y bo modd gwneud hynny, dylai'r camau fod â'r nod o ddatrys anghydfodau yn anffurfiol, a hynny er mwyn lleihau'r achosion lle bydd angen i'r Eiriolwr Galluedd Meddyliol Annibynnol wneud cais i'r Llys Gwarchod.

## **11. Swyddogaeth Cynrychiolydd yr Unigolyn Perthnasol**

11.1 Unwaith y caiff Awdurdodiad Safonol ei ganiatáu, rhaid i'r Corff Goruchwyllo benodi Cynrychiolydd yr Unigolyn Perthnasol cyn gynted ag y bo modd gwneud hynny, fel bod modd iddo gynrychioli'r sawl sydd wedi colli'i ryddid.

11.2 Unwaith i Gynrychiolydd yr Unigolyn Perthnasol gael ei benodi, mae ei swyddogaeth yn cynnwys:

- cadw mewn cysylltiad â'r Unigolyn Perthnasol ac ymweld ag ef yn gyson,
- cynrychioli'r Unigolyn Perthnasol, a'i gynnal ef, o ran pob agwedd ar Drefniadau Diogelu Rhag Colli Rhyddid, gan gynnwys gofyn am adolygiadau, defnyddio gweithdrefnau'r sefydliadau ynglŷn â chwyno ar ran yr unigolyn perthnasol, neu gyflwyno cais i'r Llys Gwarchod lle y bo hynny'n briodol.

**Nodwch:** Mae hon yn swyddogaeth hanfodol o ran y Trefniadau Diogelu rhag colli rhyddid sy'n darparu eiriolaeth a chymorth i'r Unigolyn Perthnasol sy'n annibynnol ar Gomisiynwyr a darparwyr gwasanaethau. Yn dilyn y dyfarniad yn achos Re. AJ (Trefniadau Diogelu rhag Colli Rhyddid) 2015, dylai unigolyn dim ond gael ei benodi'n Gynrychiolydd yr Unigolyn Perthnasol os yw'n fodlon gwneud cais i'r Llys ar ran yr Unigolyn Perthnasol.

## **Cyfrifoldebau'r Awdurdod Rheoli tuag at Gynrychiolydd yr Unigolyn Perthnasol.**

11.3 Yn syth ar ôl caniatáu Awdurdodiad Safonol, rhaid i'r Awdurdod Rheoli gymryd pob cam sy'n ymarferol a phriodol er mwyn sicrhau bod yr Unigolyn Perthnasol a'i Gynrychiolydd yn deall y canlynol:

- effaith yr Awdurdodiad
- bod hawl ganddyn nhw i ofyn am Adolygiad
- y gweithdrefnau cwynion swyddogol ac answyddogol sydd ar gael
- bod hawl ganddyn nhw i gyflwyno cais i'r Llys Gwarchod er mwyn newid yr awdurdodiad neu ddod â'r Awdurdodiad i ben
- bod hawl ganddyn nhw i ofyn am gymorth Eiriolwr Galluedd Meddyliol Annibynnol.

11.4 Wrth ddarparu gwybodaeth i'r Unigolyn Perthnasol a'i Gynrychiolydd, dylai'r Awdurdod Rheoli ystyried anghenion yr Unigolyn Perthnasol a'r Cynrychiolydd o ran cyfathrebu ac iaith. Dylai'r Awdurdod Rheoli ystyried darparu gwybodaeth yn gyfrifoldeb parhaus yn hytrach nag achlysur untro.

## **Pwy sy'n gallu bod yn Gynrychiolydd yr Unigolyn Perthnasol?**

11.5 Rhaid i Gynrychiolydd yr Unigolyn Perthnasol fodloni'r gofynion canlynol er mwyn bod yn gymwys ar gyfer y swyddogaeth:

- bod yn 18 oed neu'n hŷn
- bod yn fodlon cael ei benodi
- gallu cadw mewn cysylltiad â'r Unigolyn Perthnasol

11.6 Rhaid i'r unigolyn beidio â:

- chael ei atal rhag cyflawni'r swyddogaeth drwy salwch
- bod â buddiant ariannol yn Awdurdod Rheoli'r Unigolyn Perthnasol
- bod yn deulu agos i rywun sydd â buddiant ariannol yn y cartref gofal neu'r ysbyty
- bod yn rhywun sy'n cael ei gyflogi gan yr Awdurdod Rheoli os yw'r Awdurdod Rheoli yn gartref gofal, neu beidio â bod yn rhywun sy'n gofalu am yr Unigolyn Perthnasol os yw'r Awdurdod Rheoli yn ysbyty
- bod yn rhywun sy'n cael ei gyflogi i weithio o fewn Corff Goruchwylio'r Unigolyn Perthnasol mewn swyddogaeth y mae modd iddi ymwneud ag achos yr Unigolyn Perthnasol.

11.7 Caiff Cynrychiolydd yr Unigolyn Perthnasol ei benodi ochr yn ochr ag unrhyw atwrnai neu ddirprwy, a bydd y penodiad ddim yn effeithio ar yr unigolion yma. Mae swyddogaethau'r Cynrychiolydd yn cyd-fynd ag awdurdod unrhyw atwrnai, grym unrhyw ddirprwy neu rym y Llys.

11.8 Does dim rhaid i Gynrychiolydd yr Unigolyn Perthnasol fod yn berthynas agosaf yr Unigolyn Perthnasol at ddibenion Deddf Iechyd Meddwl 1983, hyd yn oed os yw'r Unigolyn yn debygol o wynebu Awdurdodiad o dan y weithdrefn yma yn ogystal â derbyn darpariaeth gan Ddeddf Iechyd Meddwl 1983.

11.9 Fel arfer, bydd Cynrychiolydd yr Unigolyn Perthnasol yn aelod o'r teulu neu'n ffrind agos. Ond os does dim modd dod o hyd i aelod o'r teulu neu ffrind sy'n addas a chymwys, rhaid i'r Awdurdod Goruchwylio benodi Cynrychiolydd yr Unigolyn Perthnasol. Mewn ysbytai, mae'r Eiriolwr Galluedd Meddyliol Annibynnol yn darparu gwasanaeth Cynrychiolydd yr Unigolyn Perthnasol cyflogedig. Os yw'r Corff Goruchwylio yn Awdurdod Lleol, caiff Cynrychiolydd yr Unigolyn Perthnasol cyflogedig ei ddarparu gan wasanaeth Mental Health Matters o Ben-y-bont ar Ogwr. Mae'r manylion cyswllt am y gwasanaeth yma i'w gweld yn Atodiad 1.

## **12. Beth os caiff cais i Awdurdodi Trefniadau Diogelu rhag Colli Rhyddid ei wrthod?**

- 12.1 Mae'r Awdurdod Rheoli yn gyfrifol am sicrhau bod yr Unigolyn Perthnasol ddim yn colli'i ryddid heb Awdurdodiad sydd wedi'i gymeradwyo gan y Corff Goruchwylio.
- 12.2 Yn ogystal â hynny, mae'r comisiynwyr gofal yn gyfrifol am sicrhau bod unrhyw ofal a chymorth a gaiff ei gomisiynu yn cydymffurfio â'r Cod Ymddygiad ar gyfer Deddf Galluedd Meddyliol 2005, a'i fod ddim yn cynnwys unrhyw achos o golli rhyddid heb awdurdod.
- 12.3 Mae'r dewisiadau y mae modd i Awdurdodau Rheoli a chomisiynwyr gofal eu hystyried, os caiff cais ei wrthod, yn dibynnu ar y rheswm dros beidio â chaniatáu'r awdurdodiad.
- Os yw'r Aseswr Lles Gorau'n penderfynu bod yr unigolyn ddim yn colli'i ryddid, nac am golli'i ryddid, fydd dim angen cymryd unrhyw gamau.
  - Os yw'r Aseswr Lles Gorau yn penderfynu bod colli rhyddid ddim er lles gorau'r unigolyn, bydd angen i'r unigolyn cofrestredig o'r Awdurdod Rheoli (ar y cyd a'r sawl sy'n comisiynu'r gofal) ystyried sut y mae modd newid y cynllun gofal er mwyn osgoi achos parhaus o golli rhyddid. Yn ogystal â hynny, dylai'r rhesymau a gaiff eu nodi yn asesiad yr Aseswr Lles Gorau gael eu hystyried yn ofalus, ac mae hi weithiau'n ddefnyddiol trafod unrhyw faterion eraill sy'n codi gyda'r Aseswr Lles Gorau. Dylai materion gael eu trafod gyda'r Unigolyn Perthnasol, y teulu a'r cynhalwyr lle bynnag y bo hynny'n briodol. Os dydy'r unigolyn ddim yn byw mewn cartref gofal neu ysbyty hyd yma, mae'n bosibl y bydd y cynllun gofal diwygiedig ddim yn ymwneud â derbyn yr unigolyn i mewn i'r cyfleuster hwnnw.
  - Os yw'r Aseswr Galluedd Meddyliol o'r farn fod gan yr unigolyn y gallu i wneud penderfyniadau ynglŷn â'i ofal, bydd angen i'r Awdurdod Rheoli ystyried ffyrdd o helpu'r unigolyn i wneud y penderfyniadau yma ar y cyd â'r Corff Goruchwylio.
  - Os does gan yr unigolyn ddim anhwylder meddwl, bydd angen addasu'r cynllun gofal er mwyn osgoi achos o golli rhyddid.
  - Os bydd atwrnai neu ddirprwy yn gwrthod, a hynny'n ddilys, neu, os caiff penderfyniad dilys ei wneud ymlaen llaw, bydd angen gwneud trefniadau

gofal eraill. Os oes rheswm dros amau bod yr atwrnai neu'r dirprwy yn ymddwyn er lles gorau'r Unigolyn Perthnasol, mae modd gwneud cais am ddyfarniad gan y Llys Gwarchod.

- Os yw'r unigolyn o dan 18 oed, dylai Adran Gwasanaethau i Blant yr Awdurdod Lleol perthnasol ystyried gweithdrefnau o dan Ddeddf Plant 1989 a gwneud cais i'r Llys Gwarchod os yw'r unigolyn ifanc rhwng 16 oed a 17 oed. Mewn ysbytai, dylai'r Ddeddf Iechyd Meddwl gael ei defnyddio gan y clinigwyr perthnasol.

12.4 Pan fydd yr Aseswr Lles Gorau yn penderfynu bod y gofyniad lles gorau ddim yn cael ei fodloni a'i bod hi'n ymddangos bod yr Unigolyn Perthnasol yn colli'i ryddid yn barod, rhaid i'r Aseswr Lles Gorau roi gwybod i'r Cydlynnydd Trefniadau Diogelu rhag Colli Rhyddid gan egluro'r rheswm dros eu casgliad yn ei asesiad. Bydd angen i'r Corff Goruchwylio ymgysylltu â'r Awdurdod Rheoli er mwyn sicrhau bod achos o golli rhyddid ddim yn cael caniatâd i barhau os does dim modd rhoi Awdurdodiad Safonol. Rhaid adolygu cynllun gofal yr unigolyn a'r ddarpariaeth yn syth, yn ogystal â gwneud y newidiadau sydd eu hangen cyn gynted â phosibl. Dylai'r camau a gaiff eu cymryd er mwyn rhoi diwedd ar golli rhyddid gael eu cofnodi yn y cynllun gofal. Mae'n bwysig cynnwys yr Unigolyn Perthnasol, teulu, ffrindiau a chynhalwyr yn y broses o benderfynu sut i atal yr achos o golli rhyddid heb awdurdod rhag parhau.

12.5 Rheolwr Cofrestredig yr Awdurdod Rheoli sy'n gyfrifol am gydymffurfio â'r rheolau yn y sefyllfa yma. Bydd angen parhau i adolygu cynllun gofal yr unigolyn er mwyn sicrhau bod achos anghyfreithlon o golli rhyddid ddim yn codi yn y dyfodol.

12.6 Pe bai'r Corff Goruchwylio yn parhau i amau'r mater, dylai'r Corff Goruchwylio dynnu sylw'r comisiynwyr gofal a'r Arolygiaeth berthnasol. Mae'r manylion cyswllt isod:

**Arolygiaeth Gofal a Gwasanaethau Cymdeithasol Cymru,  
Llywodraeth Cymru  
Parc Busnes Rhyd-y-car  
Merthyr Tudful  
CF48 1UZ**

**Gwefan: <https://cssiw.org>  
Rhif Ffôn: 0300 7900126**

**Arolygiaeth Gofal Iechyd Cymru  
Llywodraeth Cymru  
Parc Busnes Rhyd-y-car  
Merthyr Tudful  
CF48 1UZ  
Gwefan: <http://hiw.org.uk>  
Rhif Ffôn: 0300 0628163**

### **13. Penodi Eiriolwr Galluedd Meddyliol Annibynnol Adran 39(c) ac Adran 39(d)**

13.1 Mae personau sydd wedi colli'u rhyddid mewn sefyllfa fregus wrth iddyn nhw aros i Gynrychiolwr yr Unigolyn Perthnasol gael ei benodi, a hynny oherwydd does neb ar gael i weithredu er eu lles nhw na chyflwyno cais am adolygiad ar eu rhan nhw. O dan yr amgylchiadau yma, os does neb ar gael i gefnogi na chynrychioli'r unigolyn (ar wahân i rywrai sy'n ymwneud â darparu gofal neu driniaeth i'r Unigolyn Perthnasol fel rhan o'u gwaith neu'n cael eu talu), mae disgwyl i'r Awdurdod Rheoli roi gwybod i'r Corff Goruchwylio. Wedyn, bydd y Corff Goruchwylio'n penodi Eiriolwr Galluedd Meddyliol Annibynnol a fydd yn cynrychioli'r personau perthnasol tan i gynrychiolwyr newydd gael eu penodi.

13.2 Ar unrhyw adeg pan does gan yr Unigolyn Perthnasol ddim Cynrychiolydd, mae'n arbennig o bwysig bod Cyrff Goruchwylio'n ystyried arfer eu disgresiwn er mwyn cynnal Adolygiad os bydd amgylchiadau'r unigolyn yn newid yn sylweddol.

13.3 Yng Nghwm Taf, caiff gwasanaeth yr Eiriolwr Galluedd Meddyliol Annibynnol ei ddarparu gan Advocacy Support Cymru. Dyma'r wefan <http://www.ascymru.org.uk/>. Mae'r manylion cyswllt i'w gweld yn Atodiad 1.

13.4 Mae'r Corff Goruchwylio yn gyfrifol am benodi Eiriolwr Galluedd Meddyliol Annibynnol os yw'r Unigolyn Perthnasol neu ei Gynrychiolydd yn gofyn am un. Caiff y tasgau eu cyflawni gan y Cydlynnydd Trefniadau Diogelu rhag Colli Rhyddid. Nod hyn yw darparu cymorth ychwanegol i'r Unigolyn Perthnasol, neu i aelod o'i deulu neu ffrind sy'n Gynrychiolydd iddo, i ddefnyddio'r gweithdrefnau Adolygu neu wneud cais i'r Llys Gwarchod os oes angen gwneud hynny. Os oes gan yr unigolyn perthnasol Gynrychiolydd

cyflogedig 'proffesiynol' eisoes, yna does dim angen cymryd camau pellach na phenodi Eiriolwr Galluedd Meddyliol Annibynnol.

- 13.5 Swyddogaeth yr Eiriolwr Galluedd Meddyliol Annibynnol yw egluro'r Awdurdodiad i'r Unigolyn Perthnasol ac unrhyw un sy'n gysylltiedig, gan ddweud pam y cafodd e ei ganiatáu, pam mae'r unigolyn yn bodloni'r meini prawf o ran Awdurdodi, pa mor hir fydd yr awdurdodiad yn para a sut i wneud cais am Adolygiad neu ddwyn her ger bron y Llys Gwarchod. Mae modd i Eiriolwr Galluedd Meddyliol Annibynnol gynnig cymorth gydag Adolygiad neu gais i'r Llys, er enghraifft, drwy helpu'r unigolyn i gyfleu ei farn.
- 13.6 Bydd gan yr Eiriolwr Galluedd Meddyliol Annibynnol hawl i gysylltu â'r Corff Goruchwylio i ofyn p'un a oes modd adolygu gofyniad neu rannu gwybodaeth a chyflwyno adroddiad i unrhyw Aseswr sy'n adolygu asesiad. Rhaid i'r Unigolyn Perthnasol a'i Gynrychiolydd gael gwybod am wasanaeth yr Eiriolwr Galluedd Meddyliol Annibynnol a sut i wneud cais am Eiriolwr.
- 13.7 Rhaid penodi Eiriolwr Galluedd Meddyliol Annibynnol os yw'r unigolyn neu'i Gynrychiolydd yn gofyn am y ddarpariaeth yma. Mae modd gwneud cais fwy nag unwaith yn ystod Awdurdodiad. Er enghraifft, mae modd gofyn am gymorth ar ddechrau cyfnod yr Awdurdodiad, ac wedyn eto er mwyn gofyn am Adolygiad.
- 13.8 Yn ogystal â hynny, os oes gyda'r Corff Goruchwylio reswm dros gredu y caiff Adolygiad neu gais i'r Llys ei wneud heb gymorth Eiriolwr Galluedd Iechyd Meddwl, rhaid iddyn nhw benodi. Er enghraifft, os yw'r Corff Goruchwylio'n gwybod bod yr unigolyn wedi dewis Cynrychiolydd sydd angen cymorth o ran cyfathrebu, dylai ystyried a oes angen Eiriolwr Galluedd Meddyliol Annibynnol.

#### **14. Ceisiadau gan drydydd parti i awdurdodi achos o golli rhyddid.**

- 14.1 Mae'r trefniadau Diogelu rhag Colli Rhyddid yn cynnwys gweithdrefn er mwyn ymateb i sefyllfaoedd lle mae rhywun o'r farn bod rhywun mewn cartref gofal neu ysbyty yn colli'i ryddid heb Awdurdodiad priodol. Os bydd rhywun yn codi unrhyw bryderon, dylai'r Awdurdod Rheoli ymateb i'r cais am Awdurdodiad Safonol neu newid y drefn ofalu o fewn cyfnod rhesymol.



14.2 Wedyn, os dydy'r Awdurdod Rheoli ddim yn gwneud cais am Awdurdodiad Safonol "o fewn cyfnod rhesymol", mae modd i'r unigolyn ofyn i'r Corff Goruchwylio benderfynu a yw hynny'n achos o golli rhyddid heb awdurdod ai peidio. Mae modd i'r unigolyn wneud hyn gan ddefnyddio **Ffurflen 1b**. Serch hynny, bydd y Corff Goruchwylio yn derbyn ceisiadau mewn unrhyw ffurf.

14.3 Cyn i'r cais ddod i law'r Cydlynnydd Trefniadau Diogelu rhag Colli Rhyddid, rhaid cofnodi manylion yr Unigolyn Perthnasol a'r isafswm data. Bydd angen cynnal asesiadau Trefniadau Diogelu rhag Colli Rhyddid os dydy'r cais ddim yn flinderus, os dydy'r Corff Goruchwylio heb benderfynu ar y mater neu os bydd amgylchiadau'r Unigolyn Perthnasol yn newid yn dilyn y tro diwethaf y cafodd penderfyniad ei wneud ynglŷn â'r mater. Caiff Aseswr Lles Gorau ei gomisiynu i lunio adroddiad ar y sefyllfa a chofnodi ei ganfyddiadau.

14.4 Bydd y Corff Goruchwylio yn rhoi gwybod i'r bobl ganlynol am ganlyniad yr adroddiad:

- Yr Unigolyn Perthnasol
- Yr Awdurdod Rheoli
- Unrhyw Eiriolwr Galluedd Meddyliol Annibynnol
- Y sawl sy'n gwneud y cais

Bydd hyn yn cynnwys rhoi gwybod bod cais wedi dod i law i ystyried a oes achos o golli rhyddid heb awdurdod, yn ogystal â'r penderfyniad i dderbyn y cais ai peidio.

14.5 Os yw'r Unigolyn Perthnasol yn wynebu colli rhyddid heb awdurdod, rhaid cymryd y camau canlynol:

- Caiff yr Awdurdod Rheoli ei adnabod fel y sawl sydd wedi gwneud cais am Awdurdodiad Safonol mewn perthynas â'r Unigolyn Perthnasol.
- O ganlyniad i hynny, rhaid i'r Awdurdod Rheoli ddarparu'r wybodaeth sydd ei hangen ar y Corff Goruchwylio pryd bynnag y caiff cais o'r fath ei wneud. Rhaid i'r Awdurdod Rheoli lenwi **Ffurflen 1** a'i e-bostio i'r Corff Goruchwylio priodol.

- Bydd y Cydlynnydd Trefniadau Diogelu rhag Colli Rhyddid yn trefnu Aseswr Lles Gorau, Meddyg Adran 12, Eiriolwr Galluedd Iechyd Meddwl Annibynnol a chwe asesiad ar ran y Corff Goruchwylio. Mae hyn am fod llenwi **Ffurflen 1b** yn arwain at gais am Awdurdodiad Safonol.

## 15. Adolygiadau

15.1 Yn y cynllun gofal, rhaid i'r Awdurdod Rheoli amlinellu swyddogaethau a chyfrifoldebau clir ar gyfer monitro'r broses o Awdurdodi'r Trefniadau Diogelu rhag Colli Rhyddid a chadarnhau o dan ba amgylchiadau y bydd angen cynnal Adolygiad. Er enghraifft, os yw cyflwr rhywun yn newid yn gyson, dylai ei sefyllfa gael ei hadolygu'n fwy cyson. Yn ogystal â hynny, rhaid i'r Corff Goruchwylio gynnal Adolygiad os bydd yr Unigolyn Perthnasol, ei Gynrychiolwr, neu'r Awdurdod Rheoli yn gofyn iddo wneud hynny. Yn ogystal â hynny, mae modd i'r Corff Goruchwylio gynnal Adolygiad ar unrhyw adeg. Does dim cyfyngiadau o ran pryd y mae modd gwneud cais am Adolygiad.

15.2 Yn gyffredinol, dyma'r rhesymau dros wneud cais am Adolygiad;

- Os yw amgylchiadau'r Unigolyn Perthnasol yn wahanol i'r rheiny oedd yn sail i'r cais gwreiddiol.
- Dydy'r unigolyn ddim yn gymwys am ei fod e'n gwrthwynebu derbyn triniaeth iechyd meddwl yn yr ysbyty bellach
- Os yw sefyllfa'r Unigolyn Perthnasol wedi newid, ac y byddai hi'n briodol amrywio'r Awdurdodiad yn sgil y newid hwnnw.

**NODWCH:** Dim ond caniatáu colli rhyddid mae Awdurdodiad Safonol, dydy e ddim yn golygu bod rhaid i'r unigolyn gollu'i ryddid. **Os bydd cartref gofal neu ysbyty'n nodi bod dim angen i'r unigolyn gollu'i ryddid mwyach, rhaid dod â'r Awdurdodiad i ben yn syth, a hynny drwy addasu'r cynllun gofal neu wneud unrhyw newidiadau priodol eraill.** Wedyn, dylen nhw wneud cais i'r Corff Goruchwylio i ddiddymu'r Awdurdodiad. Tra bod yr Adolygiad yma'n mynd rhagddo, dylai'r unigolyn dan sylw beidio â cholli'i ryddid.

15.3 Rhaid i'r Corff Goruchwylio gynnal Adolygiad (caiff hwn ei alw'n adolygiad rhan 8 am ei fod yn cael ei drafod ym Mhennod 8 o God Ymddygiad y Trefniadau Diogelu rhag Colli Rhyddid) os bydd yr Unigolyn Perthnasol, ei Gynrychiolydd neu'r Awdurdod Rheoli yn gwneud cais am un.

- 15.4 Efallai y bydd y Corff Goruchwylio ei hun yn penderfynu cynnal Adolygiad heb i unrhyw un wneud cais am un. Rhaid hysbysu'r unigolion perthnasol y caiff Adolygiad ei gynnal. Mae hyn naill ai am fod cais wedi dod i law neu am fod y Corff Goruchwylio ei hun wedi penderfynu cynnal Adolygiad. Ar ôl cyflwyno hysbysiad am yr Adolygiad, rhaid i'r Corff Goruchwylio benderfynu a oes modd Adolygu unrhyw un o'r asesiadau cymhwyso. Yn ei hanfod, rhaid penderfynu a oes tystiolaeth yn bodoli sy'n dangos bod yr Unigolyn ddim, o bosibl, yn bodloni'r meini prawf ar gyfer colli'i ryddid o dan y Trefniadau Diogelu rhag Colli Rhyddid mwyach. Yn gyffredinol, dylai'r Corff Goruchwylio gynnal Adolygiad os yw hi'n bosibl bod yr Unigolyn Perthnasol ddim yn bodloni un neu fwy o'r asesiadau cymhwyso mwyach.
- 15.5 Heblaw am un eithriad, rhaid i'r Corff Goruchwylio drefnu asesiadau o'r newydd ar gyfer pob un o'r gofynion cymhwyso y mae modd eu hadolygu. Mae'r eithriad ar gyfer achosion lle mae'r Corff Goruchwylio wedi penderfynu bod modd adolygu'r gofyniad Lles Gorau dim ond am fod amgylchiadau'r unigolyn wedi newid a bod galw am amrywio amodau'r Awdurdodiad Safonol o ganlyniad i hynny. Yn y sefyllfa yma, efallai y bydd y Corff Goruchwylio'n amrywio'r amodau heb wneud cais am ail asesiad Lles Gorau.
- 15.6 Pan fo'r Corff Llywodraethu'n trefnu asesiadau o'r newydd sy'n ymwneud ag un o'r gofynion cymhwyso neu fwy, caiff yr asesiadau eu cofnodi gan ddefnyddio'r un dulliau a gaiff eu defnyddio i asesu Unigolyn Perthnasol yn dilyn cais am Awdurdodiad Safonol (**Ffurflenni 3, 3a a 4**).
- 15.7 Bydd y Corff Goruchwylio'n defnyddio **Ffurflen 5** i gofnodi ei benderfyniad ar ôl i'r asesiadau Adolygu ddod i law.
- 15.8 Dylai unrhyw achos o ddiddymu'r Awdurdodiad Safonol gael ei gofnodi gan y Llofnodwr Awdurdodedig ar gyfer y Corff Goruchwylio gan ddefnyddio **Ffurflen 9**.
- 15.9 Bydd modd dod ag Awdurdodiad Safonol i ben am y rhesymau canlynol:
- Mae'r cartref gofal neu'r ysbyty yn rhoi gwybod i'r Corff Goruchwylio bod yr Unigolyn Perthnasol ddim yn bodloni'r gofyniad o ran cymhwysedd mwyach am fod yr Unigolyn Perthnasol wedi'i gadw o dan y Ddeddf Iechyd Meddwl. Os bydd hyn yn digwydd, mae modd i'r Corff Goruchwylio atal yr

Awdurdodiad am hyd at 28 diwrnod. Unwaith i'r 28 diwrnod fynd heibio, bydd yr Awdurdodiad yn dod i ben.

- Mae'r Awdurdodiad wedi dod i ben.
- Mae'r Awdurdodiad Safonol wedi'i Adolygu a nododd yr Adolygiad fod yr Unigolyn Perthnasol ddim yn bodloni'r gofynion ar gyfer colli'i ryddid o dan y Trefniadau Diogelu rhag Colli Rhyddid.
- Yn dilyn newid yn y lleoliad lle roedd yr Unigolyn Perthnasol yn colli'i ryddid, cafodd yr Awdurdodiad Safonol ei ddisodli gan Awdurdodiad Safonol arall ac felly mae e wedi dod i ben.
- Mae'r Llys Gwarchod neu lys perthnasol arall wedi gwneud gorchymyn sy'n nodi bod yr Awdurdodiad Safonol ddim yn ddilys neu ddim yn berthnasol bellach.
- Mae'r Unigolyn Perthnasol wedi marw.

15.10 Unwaith i Awdurdodiad Safonol ddod i ben, dyw hi ddim yn gyfreithlon i'r Awdurdod Rheoli barhau i gyfyngu ar ryddid yr unigolyn. Os ydyn nhw o'r farn fod angen i'r unigolyn barhau i golli ei ryddid ar ôl i'r Awdurdodiad ddod i ben, rhaid iddyn nhw ofyn am gais arall gan ddefnyddio **Ffurflen 2**, i ddechrau'n syth ar ôl i'r hen Awdurdodiad ddod i ben. Rhaid cydnabod bod modd i'r broses o gynnal Awdurdodiad pellach gymryd hyd at 21 diwrnod.

15.11 Unwaith iddi hi ddechrau, mae'r broses ailymgeisio yn dilyn yr un drefn â'r broses flaenorol ar gyfer gwneud cais am Awdurdodiad. Bydd angen cynnal yr un prosesau asesu. Serch hynny, fydd dim angen penodi Eiriolwr Galluedd Meddyliol Annibynnol fel arfer, gan fod yr Unigolyn Perthnasol eisoes yn derbyn cymorth gan rywun sydd wedi'i benodi i'w gynrychioli.

## 16. Cadw Cofnodion

16.1 Mae'n hanfodol cadw cofnodion llawn o asesiadau a dulliau gwneud penderfyniadau, yn ogystal ag enwau'r sawl sy'n gwneud y penderfyniadau hynny. Yn ogystal â hynny, dylai'r ffurflenni perthnasol gael eu cadw ar y systemau cofnodi a gaiff eu defnyddio gan y Corff Goruchwylio, yn ogystal â chofnodion yr Unigolyn Perthnasol o fewn yr Awdurdod Rheoli. Mae hyn hefyd yn cynnwys y ffurflenni sydd ddim wedi'u llenwi a manylion am gais i golli rhyddid sydd heb ei awdurdodi.

**ATODIAD 1: MANYLION CYSWLLT AR GYFER YR EIRIOLWR GALLUEDD  
MEDDYLIOL ANNIBYNNOL A CHYNYRYCHIOLYDD YR UNIGOLYN PERTHNASOL  
CYFLOGEDIG**

**Gwasanaeth Eiriolwr Galluedd Meddyliol Annibynnol Cwm Taf a Gwasanaeth  
Cynrychiolydd yr Unigolyn Perthnasol Cyflogedig Bwrdd Iechyd Prifysgol  
Cwm Taf**

**Advocacy Support Cymru  
Charterhouse 1  
Parc Busnes Links  
Fortran Road  
Llaneirwg  
Caerdydd CF3 0LT  
E-bost: [info@ascymru.org.uk](mailto:info@ascymru.org.uk)  
Ffôn : 029 2054 0444  
Ffacs : 029 2073 5620**

**Gwasanaeth Cynrychiolydd yr Unigolyn Perthnasol Cyflogedig Cyngor Bwrdeistref  
Sirol Rhondda Cynon Taf a Chyngor Bwrdeistref Sirol Merthyr Tudful**

**Mental Health Matters Wales  
Union Offices  
Quarella Road  
Pen-y-bont ar Ogwr  
CF37 1JW  
Ffôn: 01656 651450 neu 01656 767045  
Ffacs: 01656 768775**

**ATODIAD 2: TREFNIADAU DIOGELU RHAG COLLI RHYDDID CYNGOR  
MERTHYR TUDFUL A CHYNGOR RHONDDA CYNON TAF  
SIART LLIF AR GYFER CEISIADAU**

Mae'r Cartref Gofal yn nodi bod yr Unigolyn Perthnasol yn debygol o golli ei ryddid, a bod hynny'n angenrheidiol ac yn gymesur â lefel y risg

Mae'r Cartref Gofal (yr Awdurdod Rheoli) yn anfon cais i'r Corff Goruchwylio priodol (Merthyr Tydfil neu Rhondda Cynon Taf) ar **Ffurflen 1** drwy e-bostio [dolsservicegcsx@rct.cbc.gcsx.gov.uk](mailto:dolsservicegcsx@rct.cbc.gcsx.gov.uk) Os oes angen i'r Cartref Gofal (Awdurdod Rheoli) gyflwyno Awdurdodiad Brys iddo'i hun, dylai ffonio'r Cydlynnydd Trefniadau Diogelu rhag Colli Rhyddid i drafod hyn ar 01443 425410

Caiff Ffurflen 1 ei derbyn gan y Garfan Trefniadau Diogelu rhag Colli Rhyddid yn Nhŷ Elái

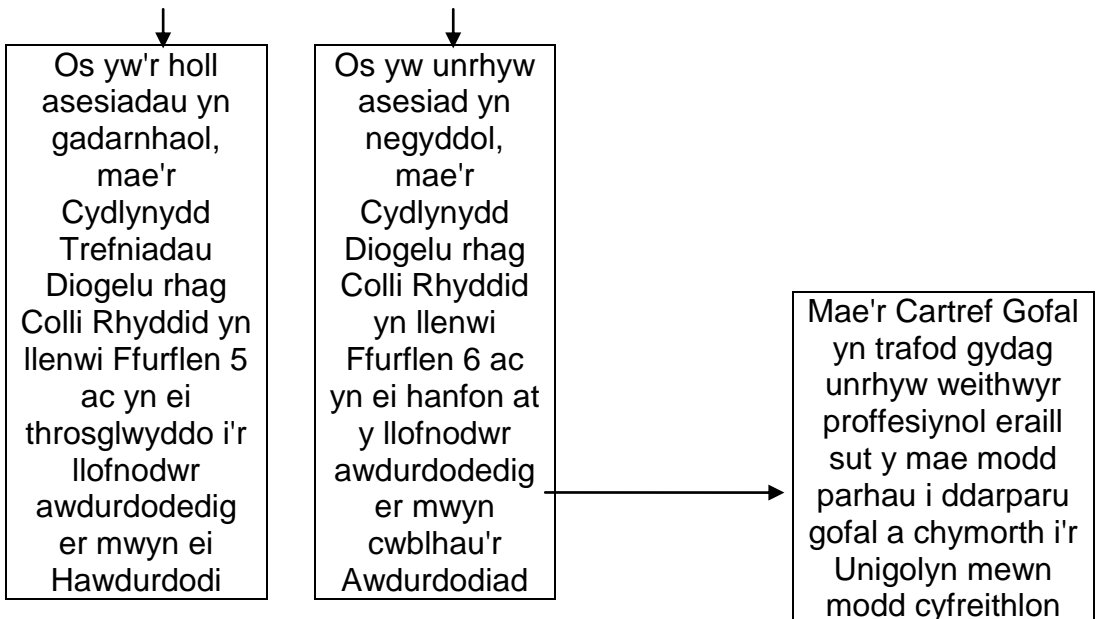
Mae Cymorth i Fusnesau yn creu achos ar y rhestr aros ac mae'r Cydlynnydd Trefniadau Diogelu rhag Colli Rhyddid yn blaenoriaethu'r cais er mwyn ei ddostrannu

Mae'r Cydlynnydd Diogelu rhag Colli Rhyddid yn dosrannu achos yr Unigolyn Perthnasol i Aseswr Lles Gorau a meddyg S12. Caiff atgyfeiriad Eiriolwr Galluedd Meddyliol Adran 39a ei wneud hefyd os oes angen gwneud hynny.

Mae'r aseswyr yn cynnal asesiadau ar **Ffurflenni 3, 3a a 4** ac yn eu cyflwyno nhw i'r Cydlynnydd Trefniadau Diogelu rhag Colli Rhyddid drwy'r cyfeiriad e-bost diogel uchod

Mae'r Cydlynnydd Trefniadau Diogelu rhag Colli Rhyddid yn craffu ar yr holl asesiadau ac yn gofyn am ddiwygiadau yn ôl yr angen.

Mae'r Cartref Gofal (yr Awdurdod Rheoli) yn cysylltu â'r Cydlynnydd Trefniadau Diogelu rhag Colli Rhyddid os bydd amgylchiadau'r Unigolyn Perthnasol yn newid mewn modd sydd efallai'n golygu bod dim angen awdurdodiad mwyach, neu fod angen awdurdodiad brys



Mae'r Cartref Gofal yn nodi manylion y Cynrychiolwyr, yn ogystal ag amodau ac argymhellion, ac yn eu rhoi nhw ar waith. Caiff y dogfennau Trefniadau Diogelu rhag Colli Rhyddid eu cadw ar gofnodion yr Unigolyn Perthnasol a chaiff y cynlluniau gofal eu haddasu yn ôl yr angen. Mae'r Cartref Gofal yn sicrhau bod yr Unigolyn Perthnasol yn deall yr Awdurdodiad Trefniadau Diogelu rhag Colli Rhyddid yn y modd gorau posibl.

Mae'r Cartref Gofal yn sicrhau ei fod yn monitro amgylchiadau'r Unigolyn perthnasol yn y modd gorau posibl er mwyn sicrhau bod angen i'r Unigolyn Perthnasol gollu'i ryddid o hyd a rhoi gwybod i'r Corff Goruchwylio am unrhyw newidiadau y mae modd iddyn nhw effeithio ar ddilysrwydd yr Awdurdodiad

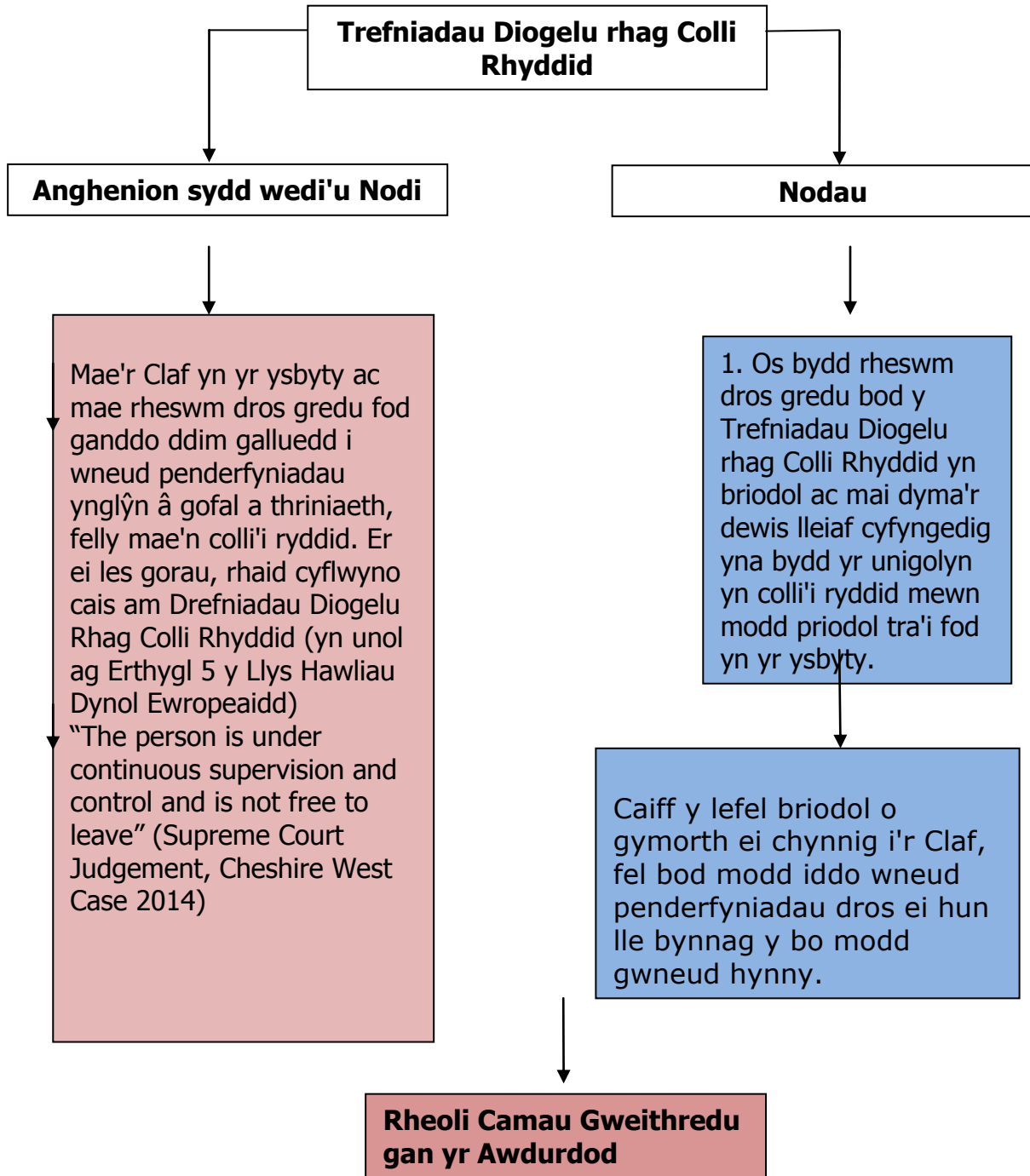
Mae'r Cartref Gofal, yr Unigolyn Perthnasol neu'i Gynrychiolydd yn gofyn am Adolygiad Rhan 8 o'r Awdurdodiad os dydy un o'r gofynion cymhwyso ddim yn cael ei fodloni mwyach neu os oes rheswm dros amau hynny

Bydd y Cydlynnydd Trefniadau Diogelu rhag Colli Rhyddid yn gofyn i Aseswyr gynnal Adolygiad. Caiff Dogfennau'r Adolygiad eu derbyn a chaiff Ffurflen 5 ei diwygio neu caiff Ffurflen 9 (diwedd yr Awdurdodiad) ei lenwi.

Mae'r Awdurdodiad Trefniadau Diogelu rhag Colli Rhyddid yn parhau nes i'r Cartref Gofal wneud cais am Awdurdodiad arall neu nes iddo ddod i ben.

# ATODIAD 3: TREFNIADAU DIOGELU RHAG COLLI RHYDDID BWRDD IECHYD CWM TAF

## SIART LLIF AR GYFER CEISIADAU



1. Ar ôl gwirio'r meini prawf cymhwyster, caiff cais Trefniadau Diogelu rhag Colli Rhyddid ei wneud drwy Ffurflen 1 (sydd ar gael ar-lein) ar ran yr Awdurdod Rheoli (y ward) i'r Corff Goruchwylio (y Bwrdd Iechyd Prifysgol). Caiff hyn ei wneud drwy ebostio:-

[CTT\\_DoLS@wales.nhs.uk](mailto:CTT_DoLS@wales.nhs.uk) (CTT\_)

Dylai copi gael ei ffeilio ar flaen nodiadau meddygol y Claf tu ôl i gerdyn coch sy'n cyfeirio at wybodaeth am Drefniadau Diogelu rhag Colli Rhyddid. Dylai sticer RHYBUDD gael ei osod ar flaen y nodiadau yma. Caiff y rhain eu cadw gan Glerciaid y Ward. Mae angen i'r Awdurdod Rheoli ddewis a yw'r cais yn un brys (a fydd yn diogelu'r claf am 7 diwrnod ac y mae modd iddyn nhw ei awdurdodi eu hunain) neu'n safon a gaiff ei awdurdodi gan y Corff Goruchwylio.





2. Dylai'r Awdurdod Rheoli sicrhau bod y claf/teulu/cynhalwyr yn cael gwybod sut i wneud cais am Drefniadau Diogeli rhag Colli Rhyddid ac am y broses.



3. Sicrhau y caiff atgyfeiriad am Eiriolwr Galluedd Meddyliol Annibynnol ei wneud os oes angen neu os does dim aelodau o'r teulu/ffrindiau/cynhalwyr ar gael neu'n addas i ymddwyn er lles gorau'r unigolyn perthnasol. Os mai dim ond cynhalwyr cyflogedig sydd gan y claf, bydd angen iddo gael eiriolwr.



4. Pan fo'r claf wedi'i asesu a bod awdurdodiad brys neu safonol wedi'i ganiatáu, dylai'r gwaith papur yma (Ffurflen 5 a phob asesiad arall) gael ei ffeilio yn nodiadau meddygol y claf pan maen nhw'n dod i law'r Awdurdod Rheoli. Dylai'r rhain gael eu ffeilio y tu ôl i'r cerdyn coch ar ffeil y claf.



5. Dylai'r Awdurdod Rheoli sicrhau y caiff unrhyw amodau neu argymhellion yn yr awdurdodiad Trefniadau Diogelu rhag Colli Rhyddid eu bodloni a bod Cynrychiolydd y Claf yn cadw mewn cysylltiad ac yn cael y newyddion diweddaraf yn ôl yr angen. (Mae manylion yr unigolyn yma ar Ffurflen 5)



6. Os bydd unrhyw newidiadau yn iechyd meddwl neu iechyd corfforol y claf, neu os oes unrhyw fwiad i drosglwyddo neu ryddhau'r Claf mewn modd a fydd, o bosibl, yn effeithio ar awdurdodiad y Trefniadau Diogelu rhag Colli Rhyddid, dylai'r Awdurdod Rheoli roi gwybod i'r Corff Goruchwylio am hyn cyn gynted ag y bo modd gwneud hynny. Yn yr un modd, os bydd y claf yn marw, rhaid dweud wrth y Corff Goruchwylio a'r Crwner os oes awdurdodiad brys neu awdurdodiad llawn ar waith.