

Protocol Staff Amlasiantaeth ar gyfer Rheoli Achosion o Hunanesgeulustod Difrifol

Bwrdd Diogelu Cwm Taf Morgannwg	Dyddiad: Mehefin 2021	Statws: Cymeradwywyd Mehefin 2021
Awdur: Jackie Neale	Fersiwn flaenorol:	Dyddiad adolygu: Mehefin 2023

Protocol Staff Amlasiantaeth ar gyfer Rheoli Achosion o Hunanesgeulustod Difrifol

1. Cyflwyniad

1.1. Lluniwyd y Protocol yma i gyd-fynd â'r Canllawiau Staff Amlasiantaeth ar gyfer gweithio gyda phobl sy'n hunanesgeuluso. Mae'r Protocol yn cynnig fframwaith a phroses dwysáu er mwyn i asiantaethau, gwasanaethau a gweithwyr proffesiynol weithio gyda'i gilydd mewn ffordd gydlynus a chyson er mwyn lleihau risg ac ymyrryd yn llwyddiannus â phobl. Nod y protocol yw cynnig y siawns orau o gael canlyniadau cadarnhaol tymor hir i'r unigolyn dan sylw.

2. Hunanesgeulustod a Diogelu

2.1 Dydy hunanesgeulustod ddim yn un o'r categorïau yn Rhan 7 o Ddeddf Gwasanaethau Cymdeithasol a Llesiant (Cymru) 2014. Dylai Gweithdrefnau Diogelu Oedolion Cymru gael eu sbarduno pan fydd amheuaeth o oedolyn sydd mewn perygl yn cael ei esgeuluso (neu'i gam-drin) ac mae'r esgeulustod neu'r gamdriniaeth yn digwydd o ganlyniad i weithredoedd neu esgeulustod unigolyn arall / unigolion eraill.

2.2 Serch hynny, mae'n cael ei gydnabod yn eang bod pobl sy'n hunanesgeuluso'n ddifrifol yn aml ar risg uchel o ddiodeff niwed difrifol a dydy marwolaethau ddim yn anghyffredin. Yn yr un modd â phryderon ynglŷn ag oedolion yn cael eu cam-drin neu'u hesgeuluso gan eraill, mae dull gweithredu amlasiantaeth strategol o ran diogelu a lleihau risg hefyd yn hanfodol mewn achosion o hunanesgeulustod difrifol a chymhleth.

2.3 Mae'r Protocol yma'n berthnasol i oedolion yn unig. Dydy plant na phobl ifanc sy'n agosáu at fod yn oedolion ddim wedi'u cynnwys. Mae pobl dan 18 oed sy'n cael eu niweidio yn dod o fewn prosesau Amddiffyn Plant fel y nodir yng Ngweithdrefnau Diogelu Cymru, 2019. Mae'n bosibl, fodd bynnag, y bydd angen atgyfeirio plant at y Gwasanaethau i Blant os ydyn nhw mewn perygl o niwed o ganlyniad i hunanesgeulustod oedolyn.

2.4 Dylai'r Broses Dwysáu sydd wedi'i nodi yn y Protocol gael ei sbarduno mewn achosion o hunanesgeulustod cymhleth lle mae niwed difrifol wedi digwydd, neu'n debygol o ddigwydd, ac mae'r prosesau rheoli achos presennol wedi methu â lleihau'r risg o gwbl.

3. Protocol Amlasiantaeth ar gyfer Rheoli Achosion o Hunanesgeulustod

Dull Asiantaeth Sengl

3.1 Yn y rhan fwyaf o achosion, bydd asiantaethau'n gweithio gyda'i gilydd lle bo angen a bydd risgiau i'r unigolyn sy'n hunanesgeuluso yn cael eu rheoli'n effeithiol. Mae'r asiantaeth / gweithiwr proffesiynol sy'n dod i wybod am y person yn y lle cyntaf (*yr 'asiantaeth adnabod'*) yn ystyried a) a yw mewn sefyllfa i weithio gyda'r person ei hun ar sail asiantaeth sengl, b) a oes asiantaeth fwy priodol i weithio gyda'r person ac, os felly, dylai'r 'asiantaeth adnabod' atgyfeirio'r achos ymlaen neu c) a oes gan yr unigolyn anghenion sy'n gofyn am ddull amlasiantaeth. Bydd y penderfyniad yma'n dibynnu ar natur anghenion a risgiau'r unigolyn a pha mor gymhleth y maen nhw.

3.2 Bydd angen i wasanaethau brys, megis Gwasanaeth Ambiwlans Cymru, Heddlu De Cymru a Gwasanaeth Tân ac Achub De Cymru atgyfeirio at asiantaethau eraill a all ddarparu gwasanaeth parhaus i'r unigolyn. Mae llwybrau sefydledig eisoes ar waith ar gyfer hyn: fel rheol bydd atgyfeiriadau yn cael eu gwneud at Ofal Cymdeithasol i Oedolion yn y lle cyntaf ond mae modd eu gwneud yn uniongyrchol hefyd i wasanaethau Gofal Sylfaenol, Iechyd yr Amgylchedd neu i'r Darparwr Tai (os yw'r eiddo'n cael ei rentu). Yn yr un modd, mae'n bosibl atgyfeirio i'r Gwasanaeth Tân ac Achub os oes angen asesiad risg tân. Gall y gwasanaethau yma hefyd ddefnyddio'r llwybrau lleol sefydledig arferol i atgyfeirio oedolion at Ofal Cymdeithasol os oes angen.

Cyfarfod Cynllunio Amlasiantaeth

3.3 Bydd yr asiantaeth gyntaf (y tu allan i'r gwasanaethau brys) sy'n ymwneud â'r unigolyn yn cael ei hystyried i ddechrau fel *yr Asiantaeth Arweiniol*: os daw'n amlwg bod nifer o wahanol asiantaethau yn cymryd rhan, neu fod angen iddyn nhw wneud hynny, ac mae'r risgiau'n cael eu hasesu yn rhai cymedrol neu uchel, yna *yr Asiantaeth Arweiniol* fydd yn gwneud pa atgyfeiriadau bynnag sy'n angenrheidiol a bydd yn trefnu cyfarfod gweithwyr proffesiynol yn gynnar yn y broses er mwyn datblygu cynllun amlasiantaethol i gynorthwyo'r unigolyn. Dylai'r cyfarfod ac unrhyw gyfarfodydd adolygu dilynol gael eu cofnodi a'u rhannu, ynghyd â'r cynllun amlasiantaeth, ymhlith y gwahanol weithwyr proffesiynol / asiantaethau yn y cyfarfod.

Gallai'r Asiantaeth Arweiniol newid o ganlyniad i gyfarfod y gweithwyr proffesiynol.

Panel Partneriaeth Hunanesgeulustod (PPH)

3.4 Os yw'r risgiau'n parhau i fod yn uchel neu'n gritigol ar ôl cyfnod o amser penodol sydd wedi'i gytuno yng nghyfarfod y gweithwyr proffesiynol, a dydy'r ymyrraeth ddim wedi lleihau'r risgiau, dylai'r *Asiantaeth Arweiniol* (neu unrhyw asiantaeth neu weithiwr proffesiynol arall sy'n gysylltiedig) sbarduno'r *Broses Dwysáu*.

3.5 Gelwir ar y *Broses Dwysáu* trwy atgyfeirio trwy e-bost at y Panel Partneriaeth Hunanesgeuluso (gweler Atodiad 1: ffurflen atgyfeirio PPH). Pwrpas y Panel yw darparu mecanwaith lle gall asiantaethau benderfynu a chytuno ar y ffordd orau i fanteisio ar yr adnoddau er mwyn cyflawni eu dyletswyddau statudol ac amddiffyn unigolion a'r cyhoedd mewn modd cydgysylltiedig.

3.6 Swyddogaethau allweddol y Panel yw;

- Ystyried y risg/risgiau sy'n gysylltiedig â'r unigolion hynny ac, yn dibynnu ar y problemau sy'n bodoli, pennu'r asiantaeth fwyaf priodol i arwain ar yr ymateb amlasiantaethol.
- Llunio cynllun gweithredu cytunedig ar y cyd a fydd wedi'i gymeradwyo gan asiantaethau partner y Panel er mwyn darparu'r cymorth a'r arweiniad a gafodd eu trafod ar gyfer yr unigolion.
- Hyrwyddo safon uchel o ddiogelwch sy'n canolbwyntio ar anghenion unigol unrhyw unigolyn sydd wedi'i atgyfeirio, ynghyd ag ystyried y risg/risgiau i'r gymuned ehangach neu eraill.
- Nodi themâu a nodwyd ar draws y gwasanaethau (a gweithredu arnyn nhw) a allai gyfrannu at ddiogelwch a lles yr unigolyn a rhoi cyfeiriad i asiantaethau mewn perthynas â'r themâu hynny.

3.7 Bydd y PPH:

- yn derbyn atgyfeiriadau ac yn ystyried achosion sydd wedi'u cyflwyno gan weithwyr proffesiynol sydd efallai o'r farn bod angen adolygiad rheoli amlasiantaethol.
- yn gweithredu'n rhagweithiol yn hytrach nag yn adweithiol mewn perthynas â rheoli risg.
- yn cytuno ar gynllun rheoli risg amlasiantaethol cadarn sydd wedi'i lunio gan y PPH, gan y bydd risgiau uchel/critigol yn gysylltiedig â'r unigolyn a/neu eraill yn y gymuned.
- yn sicrhau bod yr holl gamau a gafodd eu cytuno yn y cyfarfod yn rhai penodol, realistig ac amserol y mae modd eu mesur a'u cyflawni.
- yn derbyn adroddiadau diweddarau gan asiantaethau cyn cyfarfodydd dilynol/adolygu'r Panel.
- yn cynnal rhestr weithredu er mwyn cofnodi lle mae camau gweithredu wedi'u cwblhau a nodi'r rhai anghyflawn.
- yn adolygu'r camau anghyflawn ar ddechrau cyfarfod nesaf y PPH
- yn gofyn am esboniadau os nad yw cam gweithredu wedi'i gwblhau, neu os nad oedd modd ei gwblhau
- yn rhannu gwybodaeth yn effeithiol ymhlith yr asiantaethau partner, lle bo hynny'n briodol ac yn gymesur, y mae rhaid iddi gydymffurfio â'r Rheoliad

Cyffredinol ar Ddiogelu Data oni bai fod rhesymau cyfreithlon ac amddiffynadwy pwysicach am ei rhannu.

- yn dadansoddi themâu o'r dystiolaeth sydd wedi'i chyflwyno a lle mae'r rhain yn berthnasol, yn gwneud argymhellion i gyrff neu bartneriaethau priodol eraill, gan gynnwys i Fwrdd Diogelu Cwm Taf Morgannwg a'r Bartneriaeth Cymunedau Diogel berthnasol.
- yn cymryd gofynion Deddf Cydraddoldeb 2010 i ystyriaeth a sicrhau nad oes gwahaniaethu anghyfreithlon.
- yn ystyried Deddf Hawliau Dynol 1998 a hyrwyddo hawliau a rhyddid sylfaenol dinasyddion fel sydd wedi'i nodi yn y statud yma.

4. Prosesau Cymhwyster ac Atgyfeirio

4.1 Meini prawf atgyfeirio

1. Mae'r unigolyn wedi'i asesu i fod ar risg uchel/gritigol o ganlyniad i hunanesgeulustod (gweler rhestr wirio y dangosyddion risg – atodiad 3) ac mae tystiolaeth nad yw'r unigolyn yn ymgysylltu'n ystyrlon â gwasanaethau.
2. Mae'r unigolyn wedi dod i sylw nifer o asiantaethau partner o ganlyniad i'w ymddygiad a'i weithredoedd, sy'n codi pryder sylweddol am ei les a/neu ei ddiogelwch yn ogystal â diogelwch eraill a dydy'r ymyriadau hyd yma ddim wedi llwyddo i fynd i'r afael â'r risgiau.
3. Mae atgyfeiriad at y PPH at ddibenion atgyfeirio'r uchod i'w ystyried y tu allan i broses carfan amlddisgyblaeth flaenorol (MDT) neu brosesau amlasiantaeth megis Gofal a Chymorth dan Ddeddf Gwasanaethau Cymdeithasol a Llesiant (Cymru) 2014 neu Gynllunio Gofal a Thriniaeth (CTP) dan Fesur Iechyd Meddwl (Cymru) 2010.
4. Dim ond pan fydd tystiolaeth glir bod y problemau hysbys yn dangos risgiau uchel neu gritigol lle na fu'n bosibl rheoli'r cymhlethdod o fewn y fframweithiau rheoli achos arferol y dylid atgyfeirio at y PPH.

4.2 Proses atgyfeirio

- Mae modd i bob asiantaeth atgyfeirio at y panel gan ddefnyddio'r ffurflen atgyfeirio (Atodiad 1) y mae angen ei hanfon ar gyfer sylw'r Panel Partneriaeth Hunanesgeulustod. Bydd yr Uned Fusnes ar gyfer Bwrdd Diogelu Cwm Taf Morgannwg yn gweithredu fel y Pwynt Atgyfeirio Sengl ar gyfer pob un o'r tri Awdurdod Lleol yn y Rhanbarth. Y cyfeiriad e-bost ar gyfer atgyfeiriadau yw DiogeluCTM@rctcbc.gov.uk

- Bydd Panel ar gyfer pob ardal Awdurdod Lleol sydd ag aelodaeth sefydlog. Bydd y Panel yn cwrdd bob yn ail fis a rhaid i atgyfeiriadau ddod i law bythefnos cyn dyddiad y cyfarfod nesaf.
- Dylai atgyfeiriadau nodi lefel y brys gan y gallai fod angen galw Panel ad hoc ar frys. Penderfyniad y Cadeirydd fydd hwn.
- Bydd yn ofynnol i atgyfeirwyr roi rhyw syniad o alluedd meddyliol yr unigolyn dan sylw i wneud penderfyniadau am ei drefniadau byw, ei anghenion iechyd neu ofal cymdeithasol neu unrhyw faes pryder perthnasol arall.
- Bydd atgyfeiriadau yn cael eu cyflwyno gan yr atgyfeiriwr neu gan gynrychiolydd o'r asiantaeth atgyfeirio felly bydd angen ei bresenoldeb a bydd amser penodol yn cael ei ddarparu yn rhan o'r broses gwahodd.
- Dylai adolygiadau gael eu cynnal yn rhan o'r broses cynllunio camau gweithredu y cytunwyd arnyn nhw yn y cyfarfodydd. Bydd achosion yn parhau i fod yn rhan o broses y Panel nes bod y risgiau'n cael eu rheoli'n ddiogel.
- Mae adolygiadau'n gofyn am ddiweddariadau clir ar ganlyniadau fel y bydd modd penderfynu sut mae risgiau'n cael eu rheoli neu a oes angen camau gweithredu ychwanegol ac ati.

4.3 Aelodaeth

- Cydlynnydd Iechyd Meddwl, Heddlu De Cymru
- Arolygydd Diogelwch Cymunedau, Heddlu De Cymru
- Rheolwr Cymunedau Diogel yr Awdurdod Lleol
- Datrysiadau Tai
- Rheolwr Carfan Cymorth i Bobl
- Ymddiriedolaeth Gwasanaethau Ambiwlans Cymru
- Bwrdd Iechyd Prifysgol Cwm Taf Morgannwg – Iechyd Meddwl
- Bwrdd Iechyd Prifysgol Cwm Taf Morgannwg – Diogelu
- Bwrdd Iechyd Prifysgol Cwm Taf Morgannwg – Gofal Sylfaenol
- Gwasanaeth Cyffuriau ac Alcohol yn y Gymuned
- Rheolwr Iechyd Meddwl yr Awdurdod Lleol
- Rheolwr Gofal a Chymorth yr Awdurdod Lleol
- Rheolwr Diogelu'r Awdurdod Lleol
- Gwasanaeth Anabledd Dysgu yr Awdurdod Lleol
- Gwasanaeth Pobl Hŷn ac Anabledd yr Awdurdod Lleol
- Iechyd yr Amgylchedd
- Gwasanaeth Tân ac Achub
- Gwasanaeth Prawf Cenedlaethol

Gall y Cadeirydd gyfethol asiantaethau / gweithwyr proffesiynol eraill ar ran y Panel mewn achosion unigol.

4.5 Trefniadau cadeirio

Bydd y PPH yn cael ei gadeirio ar y cyd gan Heddlu De Cymru, Gwasanaethau i Oedolion a Rheolwr Tai yr Awdurdod Lleol perthnasol.

4.6 Rhannu a chofnodi gwybodaeth

Bydd pob unigolyn sy'n bresennol yn y cyfarfod yn llofnodi datganiad cyfrinachedd, sy'n cynnwys ymrwymiad i gyflawni'r camau gweithredu allweddol y cytunwyd arnyn nhw yn y cyfarfod. Bydd cofnodion yn cael eu storio'n electronig gan Uned Fusnes Bwrdd Diogelu Cwm Taf Morgannwg. Rhaid hysbysu pob unigolyn sy'n rhan o'r broses y gallai cofnodion y cyfarfod yma a chyfarfodydd eraill gael eu defnyddio fel tystiolaeth mewn ceisiadau i'r Llysoedd neu eu darparu i'r Crwner, felly rhaid eu cofnodi'n iawn.

4.7 Rhaid i'r holl wybodaeth sy'n cael ei rhannu gydymffurfio â'r Rheoliad Cyffredinol ar Ddiogelu Data felly,

- Bydd yn cydymffurfio â pholisïau a phrotocolau sy'n bodoli eisoes.
- Bydd ag awdurdod cyfreithlon
- Bydd yn angenrheidiol
- Bydd yn berthnasol ac yn gymesur
- Bydd yn cael ei storio'n ddiogel.

4.8 Bydd disgwyl i bob asiantaeth bartner lofnodi Protocol Rhannu Gwybodaeth y cytunwyd arno i gefnogi rhannu gwybodaeth yn gyfreithlon.

4.9 Llywodraethu

Bydd asiantaethau bob amser yn cadw eu cyfrifoldebau a'u rhwymedigaethau statudol llawn a'u trefniadau adrodd fel y'u cwmpasir gan eu polisi asiantaeth unigol. Bydd Cadeiryddion y Panel ar gyfer pob ardal Awdurdod Lleol yn adrodd i Fwrdd Diogelu Cwm Taf Morgannwg trwy'r Cydbwyllgor Gweithredol.

4.10 Adolygu

Bydd gweithrediad a chylch gorchwyl y grŵp yn cael eu hadolygu bob blwyddyn.

4.11 Amllder y Cyfarfodydd

Bydd y Grŵp yn cyfarfod bob yn ail fis neu'n cynnal cyfarfod brys os bydd angen yn unol â phenderfyniad y Cadeirydd.

Atodiad 1: Ffurflen atgyfeirio Panel Partneriaeth Hunanesgeulustod

Dylid anfon atgyfeiriadau PPH trwy e-bost i: DiogeluCTM@rctcbc.gov.uk

Asiantaeth sy'n atgyfeirio					
Enw cyswllt					
Ffôn/E-bost					
Dyddiad					
Ddaeth yr atgyfeiriad cychwynnol gan asiantaeth arall?	Do/Naddo	Enw'r Asiantaeth			
Enw				Dyddiad geni	
Cyfeiriad				Data Amrywiaeth (gweler y dudalen gefn am opsiynau) BAME <input type="checkbox"/> Anabl <input type="checkbox"/> LHDTC <input type="checkbox"/> Rhyw G/B/T/A	
Math o lety (Dileer lle bo'n briodol)	HEB GARTREF SEFYDLOG / CARCHAR / CYNGOR / ANHYSBYS / FFRINDIAU NEU DEULU / LLETY Â CHYMORTH / HOSTEL / PREIFAT / CYMDEITHAS TAI / TU ALLAN I'R ARDAL				
Rhif ffôn				Ydy hi'n ddiogel galw'r rhif yma?	
Mewnosodwch unrhyw wybodaeth gyswllt berthnasol e.e. amseroedd i ffonio					
Ydy'r person yn feichiog?				Dyddiad disgwylidig yr enedigaeth (os yw'n hysbys)	
Plant	Dyddiad geni	Perthynas â'r dioddefwr	Perthynas â'r tramgwyddwr	Cyfeiriad	Ysgol (os yw'n hysbys)

Dyfarniad Proffesiynol (risg gymedrol)	✓ / X	Risg Uchel/Gritigol o Hunanesgeuluso	✓ / X
Rhestr Wirio Dangosyddion Risg ynghlwm?	✓ / X	Ail atgyfeiriad PPH? (cyn pen deuddeg mis ar ôl yr atgyfeiriad blaenorol)	✓ / X
Os Oes, rhowch y dyddiad sydd wedi'i restru (os yw'n hysbys)			
Ydy'r unigolyn yn gwybod am yr atgyfeiriad PPH?	✓ / X	Os na, pam hynny?	
Ydy'r unigolyn yn gallu cydsynio ac, os felly, ydy e/hi wedi rhoi cydsyniad?	✓ / X		
Gyda phwy y mae'n well gan yr unigolyn ymgysylltu ag ef?			
Ydy'r unigolyn wedi'i atgyfeirio at unrhyw PPH arall?	✓ / X	Os yw e/hi, ble/pryd?	

Gwybodaeth: Nodwch yr amgylchiadau yn fras

Y rheswm dros atgyfeirio: Esboniwch y risgiau newydd neu'r risgiau mwy difrifol a pham rydych chi'n gwneud yr atgyfeiriad i'r PPH

Camau gweithredu: Pa gamau sydd wedi'u cymryd eisoes i fynd i'r afael â'r mater yma?

Rhowch enwau a chyfeiriadau pobl o asiantaethau a fyddai, yn eich barn chi, â gwybodaeth berthnasol

Enw	Teitl	Cyfeiriad	Rhif Cyswllt

Llofnod (Swyddog Atgyfeirio):

Mae asiantaethau sy'n cymryd rhan yn y PPH yn ymrwymo i ymgymryd â champau y cytunwyd arnyn nhw yn y cyfarfod ac a gofnodwyd yn rhan o'r cynllun gweithredu a nodwyd yng nghofnodion y cyfarfod.

Data Amrywiaeth

Ethnigrwydd

Gwyn – Prydeinig
Gwyn – Gwyddelig
Gwyn – Arall
Du – Affricanaidd
Du – Caribïaidd
Somaliaidd
Du arall
Hil gymysg (Gwyn a Du Caribïaidd)
Hil gymysg (Gwyn a Du Affricanaidd)
Hil gymysg arall
Asiaidd (amhenodol)
Asiaidd – Prydeinig
Indiaidd
Bangladeshi
Pacistanaid
Tsieinaidd
Asiaidd Arall
Hil gymysg (Gwyn ac Asiaidd)
Grŵp ethnig arall
Hil gymysg arall

Cyfeiriadedd Rhywiol

Heterorywiol
LHDTC

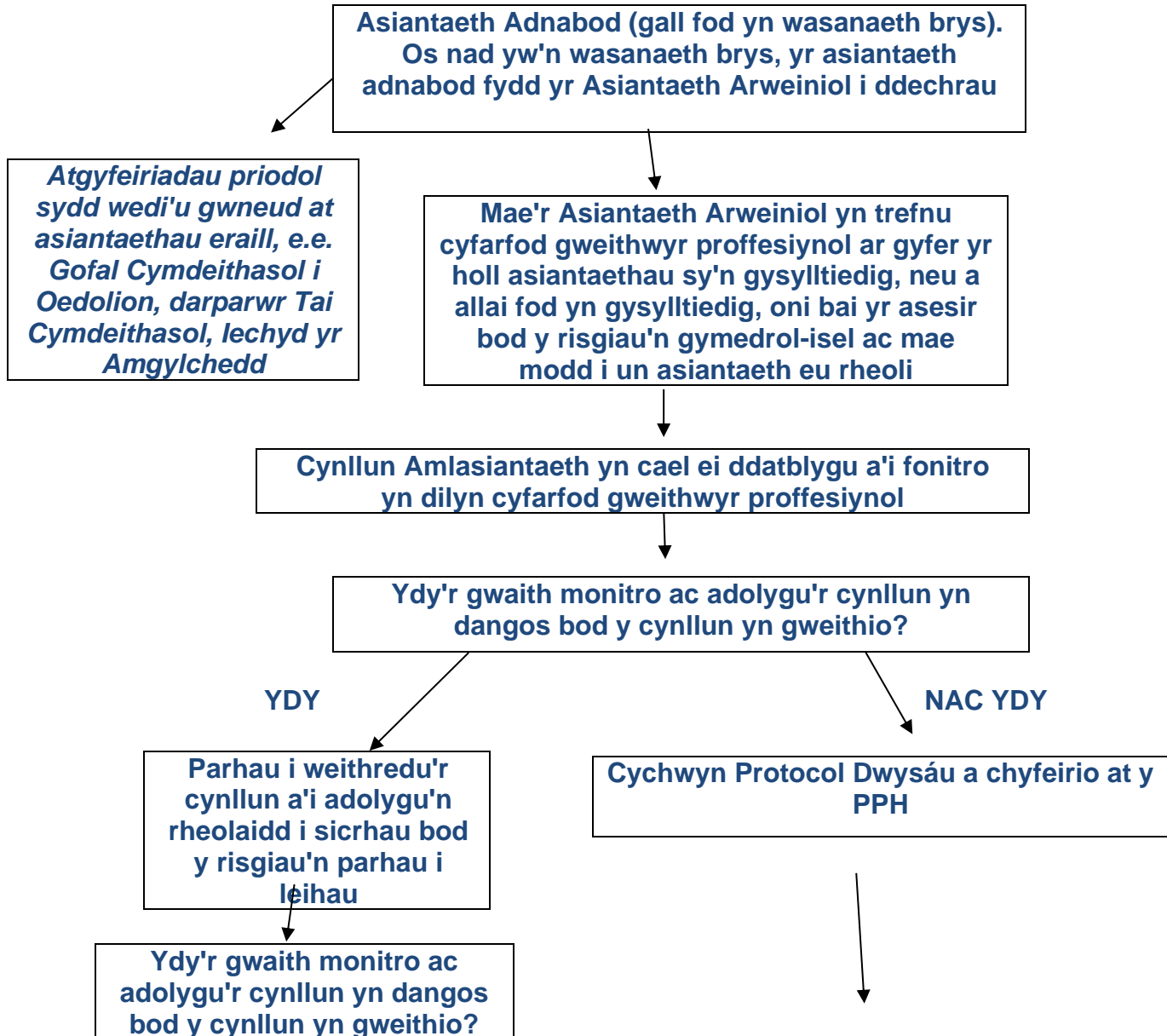
Rhyw

Gwryw
Benyw
Trawsryweddol
Anneuaidd

Anabledd

O dan Ddeddf Cydraddoldeb 2010 caiff anabledd ei ddiffinio fel nam corfforol neu feddyliol sy'n cael effaith 'sylweddol' a 'hirdymor' ar eich gallu i gyflawni gweithgareddau beunyddiol.

Atodiad 2: Siart lif ar gyfer y Protocol Amlasiantaethol





Cwm Taf Morgannwg
Bwrdd Diogelu
Safeguarding Board

PPH yn digwydd. Mae pob asiantaeth yn cymryd camau gweithredu ac yn adrodd yn ôl i'r Panel Adolygu.

Cynllun Amlasiantaeth Diwygiedig yn cael ei ddatblygu a'i fonitro gan y Panel neu ei anfon yn ôl i'r Grŵp Amlasiantaeth gwreiddiol



Parhau i weithredu'r cynllun a'i adolygu'n rheolaidd i sicrhau bod y risgiau'n parhau i leihau

Atodiad 3: Rhestr Wirio ar gyfer Dangosyddion Risg – Hunanesgeuluso a/neu hel eitemau'n ddiangen

FFACTORAU	CANLLAWIAU			
1. Pa mor agored i niwed mae'r unigolyn	Llai agored i niwed	Mwy agored i niwed		<ul style="list-style-type: none"> Oes gan yr unigolyn y galluedd meddyliol i wneud penderfyniadau mewn perthynas â gofal a chymorth / llety ac ati? Oes gan yr unigolyn anhwylder meddwl wedi'i ddiagnosio? Oes gan yr unigolyn ddibyniaeth ar alcohol neu gyffur? Oes gan yr unigolyn unrhyw rwydwaith cymorth anffurfiol? Ydy'r unigolyn yn derbyn gwasanaethau cymorth? Ydy'r unigolyn yn deall yr heriau y mae'n eu hwynebu?
2. Graddau difrifoldeb hunanesgeuluso / hel eitemau'n ddiangen	Risg isel	Cymedrol	Uchel/Critigol	<ul style="list-style-type: none"> Cyfeiriwch at y tabl drosodd. Mathau o broblemau a pha mor ddirifol ydyn nhw. Edrychwch ar y categorïau perthnasol a defnyddio'ch gwybodaeth am yr unigolyn a'ch barn broffesiynol i fesur difrifoldeb y pryder. Gallai un asiantaeth fynd i'r afael â phroblem risg isel gyson. <p>Fydd hyn ddim yn disodli barn broffesiynol a dydy e ddim yn anelu at osod trothwy anhyblyg ar gyfer ymyrraeth ond mae'n ceisio darparu fframwaith i gynorthwyo'r broses o wneud penderfyniadau proffesiynol.</p>
Hunanesgeuluso				
Hel Eitemau'n Ddiangen				
Hel eitemau'n ddiangen a natur ymarferol y cartref				
Hel eitemau'n ddiangen ac lechyd a Diogelwch				
3. Lefel yr Hunanesgeuluso / Hel eitemau'n ddiangen	Risg Isel	Risg Gymedrol	Risg Uchel	<p>Darganfod a all y broblem hel eitemau/hunanesgeuluso arwain at y canlynol:</p> <ul style="list-style-type: none"> Risg Tân Effaith ar les yr unigolyn (diffiniad Deddf Gofal 2014)? Atal mynediad i wasanaethau brys? Effaith ar allu'r unigolyn i goginio, glanhau a chynnal hylendid cyffredinol? Cyfngu ar fynediad i brif rannau'r tŷ? Ydy'r unigolyn yn fwy tebygol o gwmpo?
4. Cefndir i hunanesgeuluso / hel eitemau'n ddiangen	Effaith lefel isel		Effaith lefel uchel iawn	<ul style="list-style-type: none"> Oes gan yr unigolyn anableddd sy'n golygu na all ofalu amdano'i hun? Oes gan yr unigolyn broblemau iechyd meddwl neu ddibyniaeth ar sylweddau, ac i ba raddau? Ydy hyn wedi bod yn broblem barhaus? Ydy'r unigolyn yn ymgysylltu â'r gwasanaethau, y cymorth a'r arweiniad sy'n cael eu cynnig? Oes problemau ynysu cymdeithasol?
5. Effaith ar Eraill	Does neb arall yn cael ei effeithio	Mae effaith anuniongyrchol ar eraill	Mae effaith uniongyrchol ar eraill	<p>Gall eraill gael eu heffeithio gan yr hunanesgeulustod neu'r eitemau diangen. Penderfynwch:</p> <ul style="list-style-type: none"> A oes pobl agored i niwed eraill (plant neu oedolion) yn y tŷ sy'n cael eu heffeithio gan hunanesgeulustod / eitemau diangen yr unigolyn? A ydy'r eitemau diangen / hunanesgeulustod yn atal yr unigolyn rhag gweld ei deulu a'i ffrindiau? A oes anifeiliaid yn yr eiddo sydd ddim yn cael y gofal priodol?

6. Amheuaeth resymol o gam-drin neu esgeulustod gan unigolion eraill	Dim amheuaeth o gam-drin neu esgeulustod gan unigolion eraill	Mae rhai dangosyddion yn bresennol	Mae amheuaeth resymol yn bodoli	<p>Penderfynwch a oes rheswm i amau:</p> <ul style="list-style-type: none"> Bod yr hunanesgeulustod / eitemau diangen yn ddangosydd o gamdriniaeth neu esgeulustod gan rywun arall Bod trosedd yn digwydd Bod yr unigolyn yn cael ei gam-drin/ecsbloetio gan bobl leol <p>Os oes unrhyw un o'r uchod yn berthnasol, gofynnwch am gyngor gan Garfanau Diogelu Oedolion yr Hwb Diogelu Amlasiantaeth. Cyflwynwch Adroddiad Diogelu.</p>
7. Fframweithiau Cyfreithiol	Dim materion cyfreithiol cyfredol	Rhai materion cyfreithiol ond does dim effaith ar hyn o bryd	Materion cyfreithiol difrifol	<p>Ceisiwch benderfynu:</p> <ul style="list-style-type: none"> a yw'r unigolyn mewn perygl o gael ei droi allan, o ddirwyon, o faterion diffyg talu a oes risg amgylcheddol sy'n gofyn am weithredu – Materion iechyd cyhoeddus a oes problemau o ran diogelwch a lles anifeiliaid a oes risgiau tân sy'n berygl i eraill

Mathau a Difrifoldeb	Enghreiffiau o bryderon a allai gael eu rheoli gan ddull asiantaeth sengl.	Mae'r enghreifftiau isod yn debygol o ofyn am ddull amlasiantaeth, cydgysylltiedig. Os yw unrhyw weithiwr proffesiynol yn canfod bod yr unigolyn mewn perygl uniongyrchol, dylai alw 999.	
LEFEL Y RISG	RISG ISEL	RISG GYMEDROL	RISG UCHEL/GRITIGOL
Hunanesgeulustod	<ul style="list-style-type: none"> Mae'r unigolyn yn derbyn cymorth a gwasanaethau (byddwch yn wylidwrus o gydymffurfio ffug) Mae anghenion gofal iechyd yn cael sylw Dydy'r unigolyn ddim yn colli pwysau Does dim problemau o ran cynhalwyr Mae modd i'r unigolyn gymryd rhan mewn gweithgareddau cymdeithasol a chymunedol Mae'r person yn gallu ymdopi â gweithgareddau byw bob dydd Mae ei hylendid personol yn dda 	<ul style="list-style-type: none"> Does dim llawer o ymgysylltu â gwasanaethau cymorth Mae gofal iechyd a phresenoldeb mewn apwyntiadau yn ysbeidiol Mae'r unigolyn yn colli pwysau neu o dan ei bwysau Mae effaith ar iechyd meddwl a lles yr unigolyn Mae rhyngweithio cymdeithasol yr unigolyn yn gyfyngedig Dydy cynhalwyr ddim yn bresennol Mae mynediad yr unigolyn i weithgareddau cymdeithasol a chymunedol yn gyfyngedig Mae gallu'r unigolyn i ddod i ben â sgiliau byw bob dydd mewn perygl Mae hylendid personol yn dod yn broblem 	<ul style="list-style-type: none"> Mae'r unigolyn yn gwrthod ymgysylltu â gwasanaethau Mae'r gofal iechyd yn wael ac mae'r iechyd yn dirywio Mae'r pwysau'n lleihau ac mae'r unigolyn yn amlwg o dan ei bwysau Mae'i les yn cael ei effeithio yn ddyddiol; mae hwyliau'r unigolyn yn isel ac efallai'i fod yn mynegi meddyliau am hunan-niweidio neu hunanladdiad. Mae camddefnyddio sylweddau (alcohol, cyffuriau anghyfreithlon neu bresgripsiwn) yn ffactor sy'n cymhlethu'r sefyllfa Mae'r unigolyn wedi'i ynysu heb fawr o gymorth gan deulu/ffrindiau Dydy'r unigolyn ddim yn cymryd rhan mewn gweithgareddau cymdeithasol neu gymunedol Dydy'r unigolyn ddim yn gallu ymdopi â gweithgareddau byw bob dydd Mae hylendid a gofal personol yn wael a gall hyn fod yn achosi cyflyrau iechyd (e.e. y clafr, doluriau pwysau, clwyfau heb eu trin, heintiau) Mae'r unigolyn yn gwrthod cymhorthion ac addasiadau neu dydy e ddim yn manteisio arnyn nhw

			<ul style="list-style-type: none"> Mae atgyweiriadau yn cael eu gwrthod
Hel Eitemau'n Ddiangen	<ul style="list-style-type: none"> Mae modd cyrraedd yr holl fynedfeydd ac allanfeydd, grisiau, gofod to a ffenestri. Larymau mwg wedi'u gosod ac maen nhw'n gweithio / atgyfeiriadau wedi'u gwneud i'r gwasanaeth tân i ymweld â'r cartref a'u gosod. Mae'r holl wasanaethau'n gweithio ac yn cael eu cadw mewn cyflwr da. Mae'r ardd yn hygyrch, yn daclus ac wedi'i chynnal a'i chadw 	<ul style="list-style-type: none"> Dim ond un brif allanfa sydd wedi'i rhwystro Dim ond un o'r gwasanaethau sydd ddim yn gwbl weithredol Pryder nad yw gwasanaethau'n cael eu cynnal a'u cadw'n dda Does dim larymau mwg wedi'u gosod neu dydyn nhw ddim yn gweithio Dydy'r ardd ddim yn hygyrch oherwydd annibendod, neu dydy'r ardd ddim yn cael ei chynnal a'i chadw Tystiolaeth o eitemau dan do wedi'u storio y tu allan i'r eiddo Tystiolaeth o ddifrod strwythurol lefel isel gan gynnwys lleithder yn yr eiddo, drysau ar goll neu wedi'u blocio ar agor 	<ul style="list-style-type: none"> Mynediad cyfyngedig i'r eiddo oherwydd annibendod eithafol; mae tystiolaeth o annibendod eithafol i'w gweld wrth y ffenestri Mae modd gweld tystiolaeth o annibendod eithafol y tu allan i'r eiddo Dydy'r ardd ddim yn hygyrch ac mae wedi tyfu'n wyllt i raddau helaeth Gwasanaethau heb eu cysylltu neu ddim yn gweithio'n iawn Does dim larymau mwg wedi'u gosod neu dydyn nhw ddim yn gweithio Mae diffyg awyru yn yr eiddo oherwydd annibendod Tystiolaeth o ddifrod strwythurol neu atgyweiriadau sydd angen eu gwneud gan gynnwys lleithder Drysau mewnol ar goll neu wedi'u blocio Tystiolaeth o eitemau dan do wedi'u storio y tu allan i'r eiddo
Hel eitemau'n ddiangen – Natur ymarferol y cartref	<ul style="list-style-type: none"> Dim annibendod gormodol, mae modd defnyddio pob ystafell yn ddiogel at ei diben bwriadedig Mae pob ystafell yn cael ei graddio 0–3 ar y Raddfa Sgorio Annibendod Does dim offer cartref ychwanegol sydd ddim yn cael eu defnyddio sy'n ymddangos mewn lleoliadau anarferol o amgylch yr eiddo 	<ul style="list-style-type: none"> Mae annibendod yn achosi tagfeydd yn y lleoedd byw ac yn effeithio ar ddefnydd yr ystafelloedd at eu diben bwriadedig Mae annibendod yn achosi tagfeydd rhwng yr ystafelloedd a'r mynedfeydd Mae'r ystafelloedd yn sgorio rhwng 4 a 5 ar y Raddfa Sgorio Annibendod Lefelau anghyson o waith cadw tŷ drwy'r eiddo i gyd Dydy rhai o'r offer yn y cartref ddim yn gweithio'n iawn ac efallai y bydd unedau ychwanegol mewn lleoedd anghyffredin 	<ul style="list-style-type: none"> Mae annibendod yn rhwystro'r lleoedd byw ac yn atal yr ystafelloedd rhag cael eu defnyddio at eu diben bwriadedig Mae'r ystafelloedd yn sgorio 7–9 ar y Raddfa Sgorio Annibendod a dydyn nhw ddim yn cael eu defnyddio at eu diben bwriadedig Gwelyau yn anhygyrch neu does dim modd eu defnyddio oherwydd annibendod neu bla Mynedfeydd, cynteddau a grisiau wedi'u blocio neu'n anodd eu pasio Does dim modd defnyddio'r toiledau a'r sinciau neu dydyn nhw ddim yn cael eu defnyddio Mae'r preswlydd mewn perygl oherwydd yr amgylchedd byw

	<ul style="list-style-type: none"> Mae'r eiddo'n cael ei gynnal o fewn telerau unrhyw brydles neu gytundeb tenantiaeth lle bo hynny'n briodol Dydy'r eiddo ddim mewn perygl o gamau gweithredu gan lechyd yr Amgylchedd 	<ul style="list-style-type: none"> Dydy'r eiddo ddim yn cael ei gynnal o fewn telerau prydles neu gytundeb tenantiaeth lle bo hynny'n berthnasol Tystiolaeth o eitemau awyr agored wedi'u storio y tu allan i'r eiddo 	<ul style="list-style-type: none"> Dydy'r offer cartref ddim yn gweithio neu maen nhw'n anhygyrch a does dim lle diogel i goginio Mae'r preswlydd yn defnyddio canhwyllau Mae'r gwifrau trydanol yn ymddangos yn annigel neu mae'r cyflenwad nwy wedi'i ddiffodd Does dim tystiolaeth o waith cadw tŷ Tystiolaeth o eitemau awyr agored yn cael eu storio y tu mewn i'r eiddo Eitemau cartref wedi'u torri ond heb gael eu taflu, e.e. gwydr neu blatiau wedi'u torri Pryder am iechyd meddwl a lles sy'n dirywio Hysbysiad ceisio meddiant neu broses 'troi allan' yn mynd rhagddi Camau gorfodi iechyd yr amgylchedd yn cael eu hystyried neu ar y gweill
Hel eitemau'n ddiangen ac lechyd a Diogelwch	<ul style="list-style-type: none"> Mae'r eiddo'n lân heb unrhyw arogleuon Dim bwyd yn pydru Dim defnydd o ganhwyllau sy'n achosi pryder Dim pryder ynghylch pryfed Mae'r preswlydd yn ymgymryd â gofal personol Does dim ysgrifen ar y waliau Mae'r feddyginiaeth o fewn y terfynau priodol o ran faint sy'n cael ei chadw a'r dyddiad ac mae'n cael ei storio mewn modd priodol Does dim angen cyfarpar diogelu personol 	<ul style="list-style-type: none"> Dydy'r gegin na'r ystafell ymolchi ddim yn cael ei chadw'n lân Aroglau ffaidd yn yr eiddo Dydy'r preswlydd ddim yn cynnal amgylchedd coginio diogel Mae rhai pryderon yn ymwneud â faint o feddyginiaeth sy'n cael ei chadw, sut mae'n cael ei storio neu'i dyddiadau dod i ben. Dim bwyd yn pydru Dim defnydd o ganhwyllau sy'n achosi pryder Preswlydd yn ceisio cynnal ei ofal personol ond yn ei chael hi'n anodd gwneud hynny Does dim ysgrifen ar y waliau Pla lefel isel o bryfed (chwilod gwely, chwain anifeiliaid, chwilod duon, morgrug, ac ati) Angen cyfarpar diogelu personol (menig, esgidiau uchel, mwgwd wyneb, diheintydd dwylo, peth ymlid pryfed) 	<ul style="list-style-type: none"> Gall wrin a/neu garthion dynol fod yn bresennol Arogl gormodol yn yr eiddo a all fod yn amlwg o'r tu allan hefyd Gall bwyd sy'n pydru fod yn bresennol Gall fod tystiolaeth o blatiau a llestri aflan neu heb eu defnyddio, neu blatiau a llestri o dan bentwr o bethau eraill Eitemau cartref wedi'u torri ond heb gael eu taflu, e.e. gwydr neu blatiau wedi'u torri Arogleuon miniog y tu mewn i'r eiddo y mae modd o bosibl eu clywed o'r tu allan Llawer o feddyginiaeth neu feddyginiaeth sy'n cael ei storio'n amhriodol Pryder ynglŷn â dibynadwyedd y trydan Defnydd amhriodol o gortynnau estyn trydanol neu dystiolaeth o waith wedi'i wneud gan weithiwr sydd ddim yn gymwys Pryder am ddirywiad iechyd meddwl Pla lefel uchel o bryfed (chwilod gwely, llau, chwain, chwilod duon, morgrug, pryfed arian ac ati) Pla cnofilod gweladwy
Hel eitemau'n ddiangen – Diogelu plant, aelodau o'r teulu, anifeiliaid	<ul style="list-style-type: none"> Dim pryderon ynghylch aelodau'r cartref 	<ul style="list-style-type: none"> Plant neu oedolion agored i niwed sy'n byw yn yr eiddo – bydd angen rhoi gwybod i'r Hwb Diogelu Amlasiantaeth 	<ul style="list-style-type: none"> Hel eiddo'n ddiangen ar raddfa annibendod o 7–9 Plant neu oedolion mewn perygl sy'n byw yn yr eiddo – bydd angen rhoi gwybod i'r Hwb Diogelu Amlasiantaeth

		<ul style="list-style-type: none"> Bydd angen rhoi gwybod i RSPCA am anifeiliaid yn yr eiddo sy'n ymddangos yn sâl, yn dioddef o ddiffyg maeth neu sydd â chyflyrau croen. 	<ul style="list-style-type: none"> Bydd angen rhoi gwybod i RSPCA am anifeiliaid yn yr eiddo sy'n ymddangos yn sâl iawn, yn dioddef o ddiffyg maeth neu â chyflyrau croen.
CYFRIFOLDEB	<p>BYDD MODD RHEOLI CYFRIFOLDEB DRWY ASiantAETH SENGL OND MAE UNRHYW WEITHWYR YN YMGYSYLLTU Â'R UNIGOLYN AC YN GWEITHIO AR Y CYD AR YR HOLL FATERION</p>	<p>OS YW RISG GYMEDROL YN CAEL EI NODI MEWN UNRHYW GATEGORI, BYDD ANGEN CYMRYD Y CAMAU GWEITHREDU CANLYNOL</p> <p>MAE'R SWYDDOG TAI (OS YW'N LANDLORD TAI CYMDEITHASOL) NEU WEITHIWR CYMDEITHASOL YN TREFNU CYFARFOD AMLASiantAETH I RANNU GWYBODAETH A DATBLYGU CYNLLUN YMYRRAETH CYDGYSYLLTIEDIG SY'N CAEL EI ADOLYGU YN GYFNODOL (BYDD HYD Y CYFNODAU RHWNG YR ADOLYGIADAU YN CAEL EU CYTUNO GAN BAWB)</p> <p>BYDD ASiantAETH ARWEINIOL A GWEITHIWR PROFFESIYNOL ARWEINIOL YN CAEL EU NODI.</p>	<p>OS YW RISG LEFEL UCHEL / GRITIGOL YN CAEL EI NODI MEWN UNRHYW GATEGORI, BYDD ANGEN CYMRYD Y CAMAU GWEITHREDU CANLYNOL.</p> <p>BYDD YR ASiantAETH ARWEINIOL NEU UNRHYW ASiantAETH / GWEITHIWR PROFFESIYNOL SY'N YMWNEUD Â'R UNIGOLYN YN ATGYFEIRIO I'R PANEL PARTNERIAETH HUNANESGEULUSO.</p>