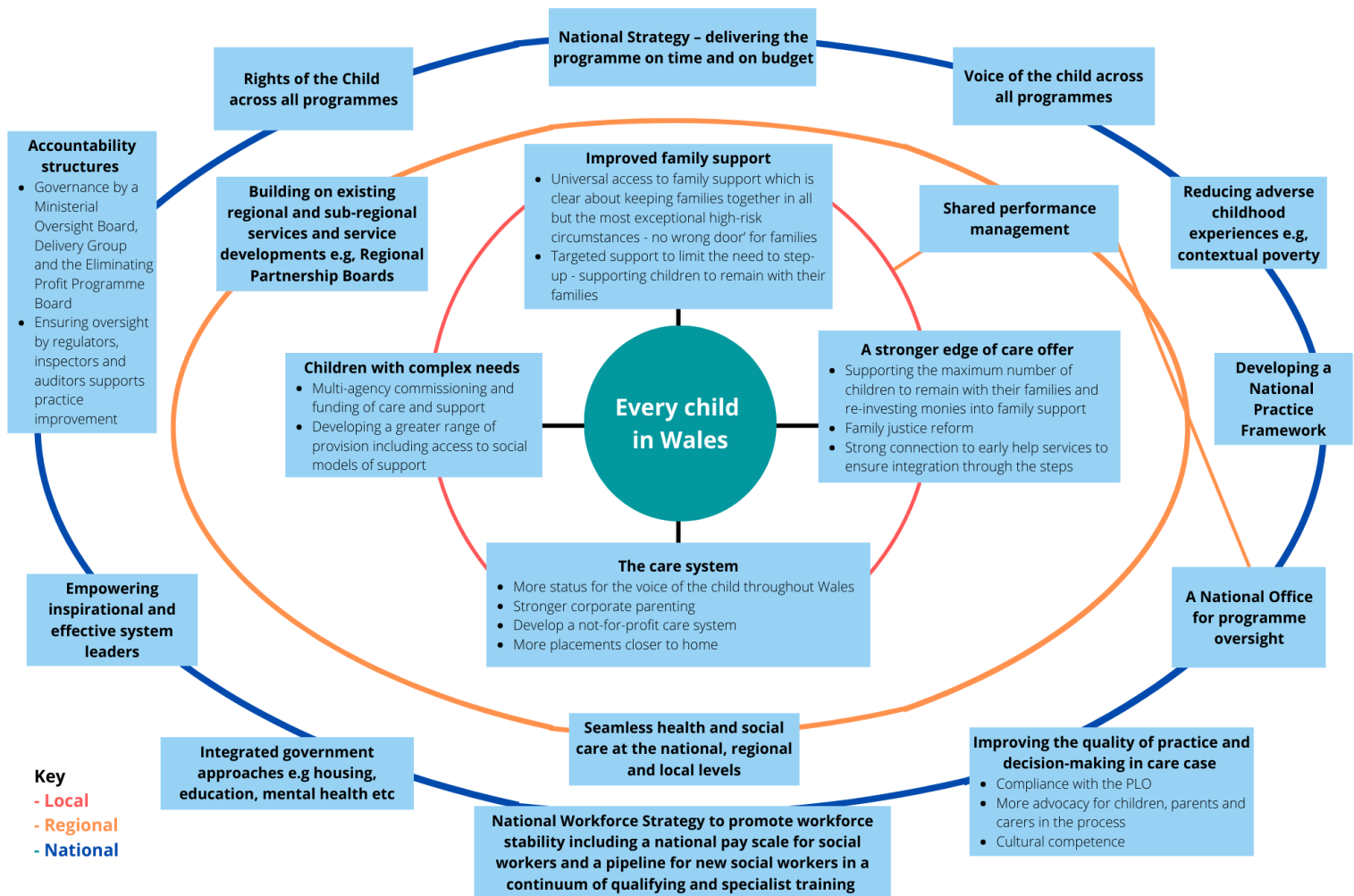




# FFRAMWAITH YMARFER CENEDLAETHOL CYMRU: STRATEGAETH YMGYSYLLTU



*Mae'r ffeithlun hwn yn crynhoi'r Rhaglen Trawsnewid gyffredinol ar gyfer gwasanaethau plant yng Nghymru ac yn dangos y rhan y mae'r Fframwaith Ymarfer Cenedlaethol yn ei chwarae yn hyn o beth. Y cylch allanol yw'r lefel genedlaethol. Y cylch canol yw'r lefel ranbarthol. Y cylch mewnol yw'r lefel leol lle caiff gwasanaethau i blant, pobl ifanc a'u teuluoedd eu darparu. Mae'r ffeithlun yn dangos graddau'r camau trawsnewid a gynlluniwyd a phwysigwydd cydgysylltu'r rhannau symudol.*

## Lle'r Fframwaith Ymarfer Cenedlaethol yn y Rhaglen Trawsnewid

1. Bydd y Rhaglen Trawsnewid yn llywio ac yn diffinio dyfodol gwasanaethau plant yng Nghymru. Mae'r rhaglen yn radical, gan y bydd yn amhosibl rheoli'r galw, cynnal gwelliannau a chefnogi gweithlu sydd o dan bwysau heb gamau gweithredu radical.
2. Dylid cefnogi plant a phobl ifanc yng Nghymru i aros gyda'u teuluoedd, lle bo hynny'n gyson â'u lles. Rydym am sicrhau bod llai o blant a phobl ifanc yn ymuno â'r system gofal, gan fod help cynnar ac ymyriadau ar ffiniau gofal yn seiliedig ar dystiolaeth yn cael eu rhoi ar waith. Weithiau bydd angen i blant neu bobl ifanc fod mewn gofal. Dylid parhau i roi cymorth iddynt gynnal eu cydberthnasau pwysig a, lle y bo'n bosibl, i helpu i sicrhau y gellir ailuno'r teulu. Pan fydd plant a phobl ifanc mewn gofal, rydym am iddynt aros mor agos â phosibl at eu cartref er mwyn iddynt allu parhau i fod yn rhan o'u cymuned lle bynnag y bo'n bosibl.
3. Mae angen y math cywir o ofal ar blant a phobl ifanc i ddiwallu eu hanghenion ac i barchu eu hawliau. Mae hyn yn golygu diwygio a chydgyssylltu gwasanaethau i bob plentyn a pherson ifanc â phrofiad o fod mewn gofal: darparu cymorth arbenigol ychwanegol i blant a phobl ifanc ag anghenion cymhleth; a chefnogi pob un sy'n gofalu am blant a phobl ifanc, boed yn aelodau o'r teulu neu'n rhan o dîm proffesiynol.
4. Mae'r Strategaeth Ymgysylltu hon yn nodi pam mae angen Fframwaith Ymarfer Cenedlaethol arnom, nodau'r strategaeth a sut y bydd yn gweithio'n ymarferol.
5. Gwnaed cryn dipyn o waith i sicrhau bod yr egwyddorion sy'n sail i'r Fframwaith yn adlewyrchu consensws a gweledigaeth a rennir. Mae'r strategaeth hon yn anelu at adeiladu ar ein gwaith hyd yn hyn. Byddwn yn datblygu cymuned ymarfer i ddatblygu a llunio'r gyfres gyfan o Safonau Amlasiantaethol Cenedlaethol sy'n sail i'r Fframwaith Ymarfer Cenedlaethol.
6. Bydd y cyfnod ymgysylltu yn para o ganol mis Tachwedd 2023 tan 1 Chwefror 2024. Caiff chwe Safon ddrafft eu cynnwys er mwyn egluro ein meddylfryd presennol. Cânt eu cynnwys er mwyn rhoi syniad o'n bwriadau.
7. Caiff y Safonau cyntaf hyn eu cyhoeddi ym mis Mawrth 2024, ar ôl dadansoddi'r ymatebion ac atgyfnerthu'r drafftiau. Caiff y Safonau eraill eu datblygu yn ystod 2024, gyda'r bwriad o gyhoeddi'r Fframwaith Ymarfer Cenedlaethol cyfan ym mis Rhagfyr 2024. Mae'n bosibl y bydd angen cyfnod paratoi ar gyfer rhai o'r Safonau er mwyn gallu sicrhau bod yr amodau ar gyfer eu hymarfer yn llwyddiannus ar waith. Fodd bynnag, rydym yn rhagweld mai dim ond ar gyfer lleiafrif bach o'r gyfres derfynol o Safonau y bydd angen cyfnod o'r fath.
8. Pwysleisir mai modelu ymarfer da, arwain ac addysgu yw'r ffordd orau o gymell pawb sy'n rhan o'r broses a sicrhau cydymffurfiaeth.
9. Caiff modiwlau e-ddysgu ar gyfer y system gyfan, wedi'u teilwra at anghenion gwahanol grwpiau proffesiynol, eu creu yn ystod 2024 i gyd-fynd â'r broses o gyflwyno'r Fframwaith Ymarfer Cenedlaethol. Mae trafodaethau yn mynd rhagddynt â'r Arolygiaethau perthnasol gyda'r bwriad o ddatblygu rhaglen o arolygiadau ar y cyd mewn perthynas â chymhwyso'r Safonau, er mwyn sicrhau eu bod yn cael eu rhoi ar waith.

## Diben y Fframwaith Ymarfer Cenedlaethol

10. Caiff y Fframwaith Ymarfer Cenedlaethol ei gyflwyno er mwyn rhoi polisiâu ar waith ledled Cymru. Mae rhywfaint o amrywiad o ran ymarfer yn greadigol ond mae gormod o amrywiad yn annheg i blant theuluoedd. Bydd ein Safonau yn cyfleu'r lefel eithriadol o ymarfer sydd eisoes yn cael ei chyflawni o ddydd i ddydd gan sawl asiantaeth ledled Cymru.

### **Mae'r Fframwaith Ymarfer yn cael ei ddatblygu am dri rheswm.**

1. Yn gyntaf, er mwyn sicrhau bod plant, pobl ifanc a'u teuluoedd yn cael gwasanaeth o ansawdd uchel ble bynnag y byddant yn byw yng Nghymru.
2. Yn ail, er mwyn sicrhau bod staff yn defnyddio'r fframwaith ymarfer hwn ble bynnag y byddant yn gweithio yng Nghymru, er mwyn sicrhau'r cysondeb gorau posibl wrth wneud penderfyniadau proffesiynol.
3. Ac yn drydydd, er mwyn atgyfnerthu ansawdd ymarfer.

11. Bydd y Fframwaith Ymarfer Cenedlaethol yn sicrhau cyd-ddealltwriaeth o'r disgwyliadau proffesiynol a chyhoeddus y bydd pob asiantaeth sy'n ymwneud â phlentyn yn cydweithio'n effeithiol ac y bydd bob amser yn 'meddwl ar sail amlasiantaethol' yn ogystal â 'meddwl am y teulu'. Mae'r rhagdybiaeth o weithio 'ar y cyd' ac o weithio 'fel asiantaeth unigol yn unig' fel eithriad yn un o'r hanfodion polisi rydym yn awyddus i glywed amdano fel rhan o'r broses ymgysylltu hon. Rydym yn disgwyl i bob asiantaeth sy'n darparu gwasanaethau plant i gydweithio fel mater o drefn. Byddwn yn awyddus i sicrhau cydymffurfiaeth â'n disgwyliad.

12. Mae'r Fframwaith Ymarfer Cenedlaethol yn gydnaws â phob model ymarfer sy'n cael ei ddefnyddio ledled Cymru ar hyn o bryd er mwyn osgoi unrhyw risg y ceir safonau deuil. Mae'r modelau ymarfer hynny yn cynnwys Arwyddion Diogelwch, Ymarfer Systemig, Diogelu Teuluoedd, Ymarfer sy'n Ystyriol o Drawma, model 'The 12 C's' a model 'Family Valued', ymhlith eraill. Mae'r Fframwaith Ymarfer Cenedlaethol yn fodel ymarfer eclecticig sy'n rhoi'r pwyslais ar roi blaenoriaeth i blant a phobl ifanc; ar ymarfer sy'n seiliedig ar gydberthnasau – sy'n gyffredin i bob model ymarfer lleol: ac ar bwysigrwydd arweinyddiaeth amlasiantaethol a threfniadau cydweithio ar bob cam o daith y plentyn neu'r person ifanc. Mae trefniadau cadarn ar gyfer gweithio mewn partneriaeth yn rhan greiddiol o bob model ymarfer lleol yng Nghymru.

## Y templed ar gyfer y Safonau

13. Mae ein cred mewn hawliau plant, cyfiawnder cymdeithasol a phwysigrwydd darparu gwasanaethau yn lleol yn sail i'r Fframwaith Ymarfer Cenedlaethol. Mae'r themâu sy'n ailadrodd yn y Fframwaith ar gyfer pob gwasanaeth yn cynnwys sicrhau eu bod yn canolbwyntio ar y plentyn, eu bod yn seiliedig ar gydberthnasau a'u bod yn gweithredu ar sail amlasiantaethol ar draws y system gyfan. Ar ddiwedd pob Safon Amlasiantaethol, ceir nifer bach o gamau amlasiantaethol y mae'n 'rhaid eu cymryd'. Mae plant a phobl ifanc yn fusnes i bawb. Nodir dwy enghraifft o gamau amlasiantaethol y mae'n 'rhaid eu cymryd' isod er mwyn dangos y bwriad.

Ni ddylai unrhyw blentyn neu berson ifanc ymuno â'r system gofal yng Nghymru oni fydd wedi cael pob cymorth posibl i atal hynny rhag digwydd gan y rhwydwaith amlasiantaethol lleol.

Ni ddylid gwneud unrhyw benderfyniad amddiffyn plant oni fydd yr holl wybodaeth berthnasol wedi'i rhannu ac wedi'i chyflwyno i'r rhai sy'n gwneud y penderfyniadau – â'r unigolion priodol yn yr ystafell – naill ai yn ystod trafodaeth strategaeth, cyfarfod strategaeth, cynhadledd amddiffyn plant neu grŵp craidd.

14. Safonau byr i gynulleidfa gyffredinol fydd y Safonau Cenedlaethol, nid safonau a gweithdrefnau hirfaith i weithwyr proffesiynol. Mae'r rhain eisoes ar waith ar gyfer pob gwasanaeth yng Nghymru. Ni fydd y Fframwaith Ymarfer Cenedlaethol yn disodli unrhyw un ddogfen na fframwaith polisi unigol, ac ni fydd ychwaith yn diddymu nac yn disodli gweithdrefnau lleol sy'n bodoli eisoes a ddatblygwyd dros nifer o flynyddoedd. Yn hytrach, bydd y Fframwaith Ymarfer Cenedlaethol yn galluogi Llywodraeth Cymru i ddiffinio a phennu'r safonau ymarfer y mae'n eu disgwyl, er mwyn gallu cyfeirio atynt yn hawdd.
15. Mae'r Safonau Cenedlaethol yn seilliedig ar waith ymchwil, adroddiadau arolygu ac amrywiaeth o sgysiaid cydweithredol a gynhaliwyd fel rhan o'n gwaith hyd yn hyn. Mae'r Safonau wedi'u hysgrifennu'n unol â deddfwriaeth, CCUHP, rheoliadau, adroddiadau arolygu a chanfyddiadau academaidd. Mae'r Safonau yn dybiedig yn hytrach na rhai rhestredig, er mwyn tynnu sylw at y naratifau ymarfer a'r camau amlasiantaethol y mae'n 'rhaid eu cymryd'. Yn yr un modd, ni cheir cyfeiriadau at y meysydd polisi, yr adroddiadau, y rhaglenni, y gwaith ymchwil na'r adnoddau niferus sy'n ymdrin â'r un pynciau â'r Safonau. Diben hyn yw sicrhau bod y negeseuon y mae'r Safonau yn eu cyfleu mor uniongyrchol ac mor glir â phosibl ar bapur ac nad ydynt ar fwy na dwy dudalen, unwaith eto er mwyn sicrhau eu bod mor hawdd â phosibl i'w deall.
16. Fodd bynnag, bydd yn bwysig bod fersiwn gyhoeddedig derfynol pob Safon yn cynnwys trydedd dudalen, ac o bosibl bedwaredd dudalen, yn cyfeirio'r darllynydd at amrywiaeth o adnoddau a phapurau sy'n cynnwys lefel y manylion gofynnol am bob Safon y bydd llawer o gynulleidfaoedd yn awyddus i'w gweld neu eu canfod.
17. Isod, rydym yn nodi'r Fframwaith Ymarfer Cenedlaethol amlinellol a'r Safonau Amlasiantaethol arfaethedig. Nodir y chwe Safon ddrafft gyntaf yn llawn yn ddiweddarach yn y Strategaeth Ymgysylltu hon, er mwyn i'r ymatebion helpu i lywio'r Safonau sy'n weddill. Mae'r Safonau drafft wedi'u hysgrifennu mewn arddulliau gwahanol. Rydym yn gwahodd adborth ar ba arddull sydd orau, yn eich barn chi.

Fersiwn weithredol ddrafft y Fframwaith Ymarfer Cenedlaethol

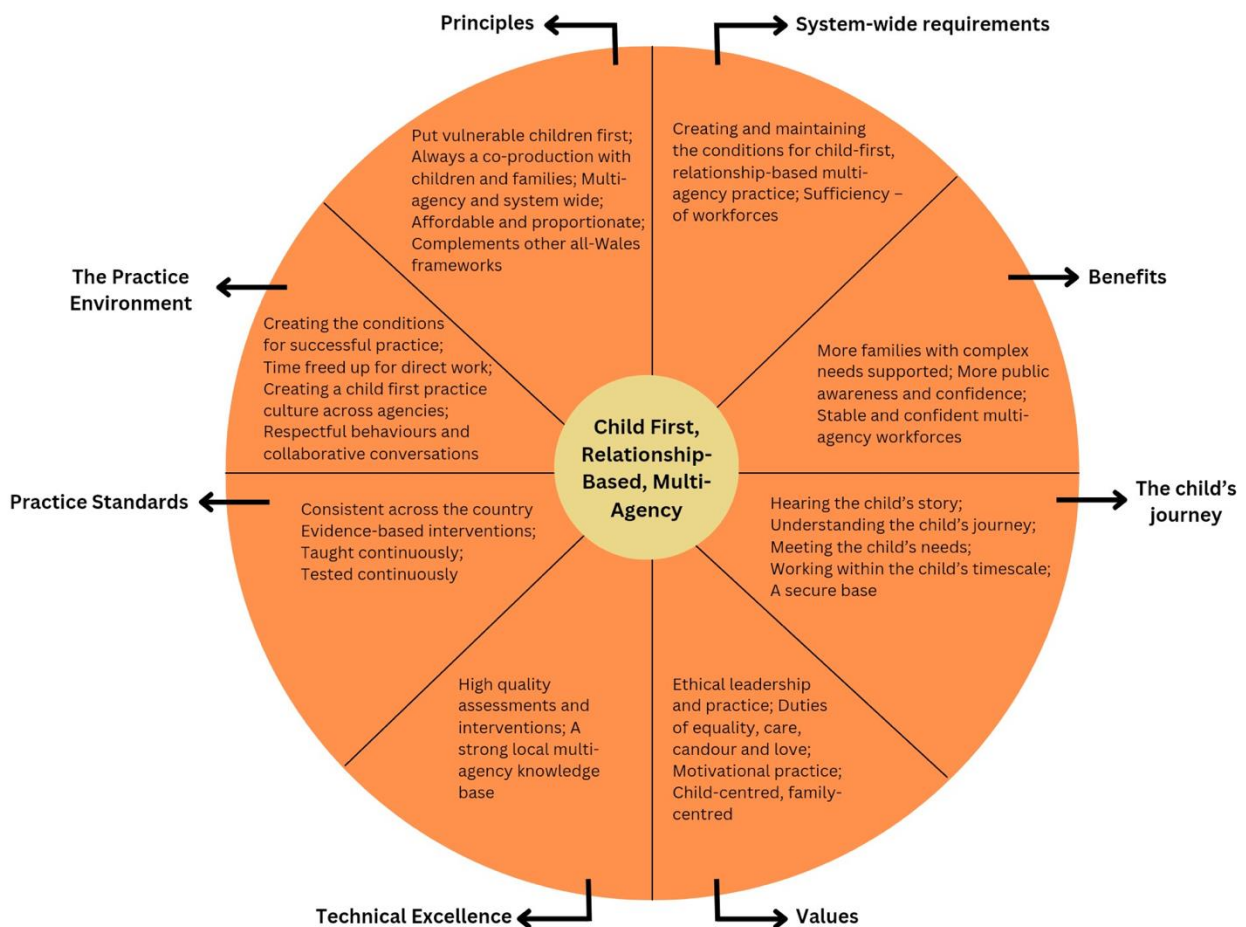
**Ein hegwyddor gyntaf** yw rhoi blaenoriaeth i blant a phobl ifanc fel rhan o'u teulu a rhoi blaenoriaeth iddynt yn ein cymunedau, drwy atgyfnerthu cydberthnasau ar bob lefel.

**Ein hail egwyddor** yw y bydd gwasanaethau plant bob amser yn cael eu cydgyhyrchu gyda phlant a phobl ifanc, gyda theuluoedd a rhwng gweithwyr proffesiynol. Mae cydgyhyrchu yn cymryd yn ganiataol y bydd elfen o gynhwysiant, na fydd unigolion yn cael eu heithrio ac yn rhoi mynediad di-rwystr i'n dinasyddion i'r gwasanaethau sydd eu hangen arnynt.

**Ein trydedd egwyddor** yw bod y Fframwaith Ymarfer Cenedlaethol yn fframwaith amlasiantaethol, a gaiff ei gyflawni drwy ymarfer sy'n rhoi blaenoriaeth i blant ac sy'n seiliedig ar gydberthnasau. Mae llais y plentyn yn gyfrifoldeb i bawb, yn yr un ffordd ag y mae diogelu yn gyfrifoldeb i bawb. Mae sut y bydd hyn yn gweithio'n ymarferol a'r gwahaniaeth y bydd yn ei wneud wedi'u nodi mewn cyfres o Safonau Cenedlaethol i blant a phobl ifanc a fydd yn berthnasol i bob asiantaeth.

**Ein pedwaredd egwyddor** yw bod y Fframwaith Ymarfer Cenedlaethol yn anelu at fod yn gymesur ac yn gynaliadwy, gan ddefnyddio'r holl adnoddau sydd ar gael i ddarparu cymaint o gymorth â phosibl i gynifer o deuluoedd â phosibl, gan ar yr un pryd gynnig y lefelau amddiffyn gorau posibl i blant.

**Ein pumed egwyddor** yw bod y Fframwaith Ymarfer Cenedlaethol yn ategu'r fframweithiau Cymru gyfan sy'n bodoli eisoes fel Gweithdrefnau Diogelu Cymru, Polisiâu Mabwysiadu Cymru Gyfan a Chodau Ymarfer Gofal Cymdeithasol Cymru. Byddwn hefyd yn ystyried enghreifftiau o'r ymarfer gorau o bob cwr o'r byd.



## Y rhestr o Safonau Cenedlaethol arfaethedig

1. Gwasanaethau Plant wedi'u harwain gan werthoedd
2. Ymarfer sy'n cynnwys y plentyn
3. Ymarfer sy'n seiliedig ar gydberthnasau
4. Y safon amlasiantaethol gydweithredol gyffredinol
5. Ymarfer sy'n seiliedig ar gryfderau (amrywiaeth)
6. Ymarfer sy'n ystyriol o drawma
7. Ymarfer sy'n ymwybodol o dlodi
8. Dim Drws Anghywir – a beth wedyn?
9. Cyfnodau trosglwyddo
10. Trothwyon
11. Y tîm o amgylch y plentyn, y tîm o amgylch yr ymarferydd
12. Oedolion y gellir ymddiried ynddynt
13. Amserlen y plentyn
14. Eiriolaeth
15. Help Cynnar
16. Llygaid ar y plentyn – y Safon Diogelu Plant
17. Rhianta Corfforaethol, gan gynnwys 'hawliau' pobl ifanc â phrofiad o fod mewn gofal pan fyddant yn dod yn oedolion
18. Plant a Phobl Ifanc sydd ar Goll
19. Plant ag anghenion gofal parhaus
20. Arwain ymarfer, goruchwyllo ymarfer ac addysg ymarfer
21. Ymarfer sy'n seiliedig ar dystiolaeth
22. Gweithredu: sut i wneud
23. Cyfathrebu, gan gynnwys mecaneg ymarfer
24. Llwythi gwaith hydrin
25. Sicrhau ansawdd, gan gynnwys trefniadau goruchwyllo gan reolwyr ac arolygiadau, rheoli a gwella perfformiad
26. Trefniadau goruchwyllo: llywodraeth genedlaethol, ranbarthol a lleol drwy lygaid plentyn

## Crynodeb o bob Safon, er mwyn rhoi syniad o'r gwaith datblygu sydd ei angen yn 2024

### 1. Gwasanaethau Plant wedi'u harwain gan werthoedd

Mae gofalu am ddinasyddion agored i niwed a'u cefnogi yn holl bwysig i drefniadau llywodraethu da, ac felly y bu ers canrifoedd. Rydym yn dal i anelu at gyflawni cymdeithas wedi'i harwain gan werthoedd. Mae'r Safon Amlasiantaethol Genedlaethol hon yn adlewyrchu ein dyhead i greu'r gymdeithas hon. Mae cynhwysiant yn un o'r gwerthoedd hynny ac mae cynhwysiant yn un o ragdybiaethau'r Fframwaith Ymarfer Cenedlaethol hwn. Mae tryloywder yn werth craidd arall. Bydd ein Safon Gwerthoedd yn aildatgan ymrwymadau Llywodraeth Cymru i ddarparu gwasanaethau gofal a chymorth wedi'u llywio gan werthoedd y gallwn ymfalchïo ynddynt ac y gall ein dinasyddion o bob oed ddibynnu arnynt.

### 2. Ymarfer sy'n cynnwys y plentyn (caiff ei gynnwys yn llawn yn adran nesaf y papur hwn)

### 3. Ymarfer sy'n seiliedig ar gyberthnasau

**'Allwch chi ddim tyfu rhosod mewn concrit,' Eileen Munro, 2017**

**'Efallai y byddan nhw'n anghofio beth ddwedoch chi, ond fyddan nhw byth yn anghofio sut gwnaethoch chi wneud iddyn nhw deimlo,' Carl W. Buehner**

**'Yn aml byddwn ni'n gwrthod derbyn syniad, dim ond oherwydd nad yw naws y mynegiant yn taro tant gyda ni,' Friedrich Nietzsche**

**'Paid â cherdded o fy mlaen i; efallai na fyddaf yn dilyn. Paid â cherdded y tu ôl i mi; efallai na fyddaf yn arwain. Ond cerdda di wrth fy ymyl a bydd yn ffrind i mi,' - Albert Camus**

Bydd y safon ymarfer sy'n seiliedig ar gyberthnasau yn mynnu bod y cyberthnasau canlynol yn gynnes ac yn gynhwysol. Mae cyberthnasau gwaith cadarn yn hanfodol er mwyn sicrhau canlyniadau llwyddiannus.

- Rhwng yr ymarferwyr plant a'r plant, y bobl ifanc a'r teuluoedd y maent yn gofalu amdanynt ac yn eu cefnogi.
- Rhwng pob gweithiwr proffesiynol yn y sector cyhoeddus.
- Ymdrin ag achosion o'r dechrau i'r diwedd yw'r ddelfryd, yn hytrach na thorri ar draws y broses honno, a dylid sicrhau bod pwynt cyswllt bob amser ar gael i blant, pobl ifanc, teuluoedd a gweithwyr proffesiynol.

### 4. Y safon amlasiantaethol gydweithredol gyffredinol

Ar ddiwedd pob Safon Amlasiantaethol yn y Fframwaith Ymarfer Cenedlaethol, ceir nifer bach o gamau amlasiantaethol y mae'n 'rhaid eu cymryd'. Mae'r Fframwaith Ymarfer Cenedlaethol ar ffurf fframwaith atebolrwydd ar y cyd lle bydd pob asiantaeth statudol yn cymryd cyfrifoldeb cywerth,



gan ddangos rhwymedigaeth gadarnhaol tuag at ei gilydd, yn enwedig gwasanaethau cymdeithasol, iechyd, yr heddlu ac addysg. Felly, **mae plant mewn gofal o dan ofal Llywodraeth Cymru llawn cymaint â'u hawdurdod lleol ac maent yn flaenoriaeth genedlaethol**. Mae hyn yn croesgyfeirio â'r Safon Rhianta Corfforaethol sy'n pwysleisio'r gofyniad ar y sector cyhoeddus cyfan i gefnogi plant mewn gofal ym mhob ffordd sydd ei hangen. Mae'r Safon Genedlaethol gyffredin hon sy'n ymwneud â gweithio mewn partneriaeth yn nodi sut y dylai gwasanaethau gydweithio er mwyn cyflawni'r diben cyffredin hwn o ddydd i ddydd. Rhoddir pwyslais ar sut i sicrhau a chynnal gwaith tîm lle ceir lefelau uchel o ymddiriedaeth mewn perthynas â phob plentyn ag anghenion gofal a chymorth, ni waeth beth fo'r sefyllfa o ran daearyddiaeth a demograffeg. Cyfeirir hefyd at bwysigrwydd 'bod yn barod' i gydweithio, felly hefyd y ffordd orau o greu'r amodau sydd eu hangen i sicrhau trefniadau parhaus o ansawdd uchel ar gyfer cydweithio amlasiantaethol bob amser.

## 5. Ymarfer sy'n seiliedig ar gryfderau (amrywiaeth)

Mae'r Fframwaith Ymarfer Cenedlaethol yn canolbwyntio ar gryfderau unigolion a theuluoedd, gan ystyried hefyd y risgiau y maent yn eu hwynebu neu'n eu hachosi. Mae'n fwriadol yn wahanol i fodolau diffyg sy'n dueddol o ddiffinio unigolyn neu deulu yn ôl y problemau y mae'n eu hwynebu neu yn ôl y camau gweithredu y mae'n eu cymryd sy'n achosi risg o niwed. Mae'r safon hon yn cynnwys ymrwymiad Llywodraeth Cymru i gydraddoldeb ac amrywiaeth, drwy gydnabod natur unigryw pob plentyn a pherson ifanc a phwysigrwydd cymhwyso egwyddorion amrywiaeth wrth ddarparu gofal a chymorth. Mae ymarfer yn seiliedig ar gryfderau yn anelu at rymuso, ysbrydoli a chymell plant, pobl ifanc a'u teuluoedd i fynd i'r afael â'r heriau y maent yn eu hwynebu, gyda chymorth. Rhoddir pwyslais ar helpu unigolion i asesu eu hunain, i ofalu amdanynt eu hunain ac i reoleiddio eu hunain, er mwyn helpu i gyflawni eu canlyniadau personol. Rhaid i bob asiantaeth weithredu mewn ffordd gymhellol. Bydd y camau amlasiantaethol y mae'n 'rhaid eu cymryd' yn pwysleisio sut y gall pob asiantaeth weithredu model sy'n seiliedig ar gryfderau, ni waeth beth fo'i rolau a'i chyfrifoldebau.

## 6. Ymarfer sy'n ystyriol o drawma

Mae trawma yn anghydraddoldeb sy'n effeithio ar bawb. Mae'r Safon hon yn cefnogi uchelgais Llywodraeth Cymru i fod yn wlad sy'n ystyriol o drawma erbyn 2025. Mae gwaith ymchwil wedi cadarnhau cyswllt clir rhwng profiadau niweidiol yn ystod plentynod a thrawma dilynol a all, ar ei waethaf, gael effaith a chanlyniadau gydol oes ac weithiau, effaith drawsghenedlaeth. Mae ymarfer sy'n ystyriol o drawma yn anelu at leihau effaith a hyd trawma. Bydd y Safon Amlasiantaethol Genedlaethol yn cyfeirio at bob agwedd ar ymarfer sy'n ystyriol o drawma, fel cydnabod trawma, gwasanaethau sy'n sensitif i drawma ac sy'n ymatebol i drawma ym mhob asiantaeth, gyda phwyslais ar fethodolegau sy'n seiliedig ar gryfderau a ffocws ar wella, a chred y gellir gwneud hynny. Mae hyfforddiant i'r cyhoedd ar drawma hefyd wedi'i gynnwys yn y Safon, gan ragweld cyfeiriad y daith yng Nghymru.

## 7. Ymarfer sy'n ymwybodol o dlodi

Yn unol â Strategaeth Tlodi Plant Cymru, mae'r Safon hon yn tynnu sylw at y risgiau y mae plant a phobl ifanc mewn tlodi yn eu hwynebu a'r hyn y gellir ei wneud fel rhan o strategaeth caledi leol. Er

enghraifft, ni ddylid ystyried bod tlodi ac esgeulustod yn cyd-fynd â'i gilydd. Mae tlodi yn golygu weithiau bod teuluoedd yn cael eu gorfodi i gymryd camau i gael arian mewn ffyrdd sy'n peri risg o gamfanteisio ar blant a phobl ifanc. Mae'n gynyddol bwysig sicrhau bod pob gweithiwr proffesiynol yn y sector cyhoeddus yn cymryd cyfrifoldeb dros helpu teuluoedd â hanfodion bywyd. Mae amddiffyn yr ysgol a'r amgylchedd addysgu rhag tlodi a gwarchod yn erbyn dallineb tlodi wrth asesu troseddoldeb yn ddwy enghraifft lle mae sicrhau dealltwriaeth amlasiantaethol a gweithredoedd amlasiantaethol yn gamau y mae'n 'rhaid eu cymryd'. Mae tlodi yn ddinistriol ac ar sawl ffurf. Mae tlodi emosiynol yr un mor arwyddocaol â thlodi materol. Mae un yn aml yn deillio o'r llall, gan fod tlodi yn torri ysbryd unigolion. Mae rhai ymarferwyr wedi bod yn dosbarthu pecynnau bwyd yn ystod yr argyfwng costau byw sydd ohoni. Mae'r Safon Amlasiantaethol hon yn anelu at nodi sut y gall ymarfer sy'n ymwybodol o dlodi lywio ymatebion cymorth mewn argyfwng yn ogystal â phenderfyniadau, a sut y gall helpu teuluoedd i fod yn fwy gwydn.

## 8. Dim Drws Anghywir – a beth wedyn?

Dylid cysylltu unrhyw blentyn ag anghenion gofal neu gymorth â'r help sydd ei angen arno, neu ei ailgysylltu â'r help hwnnw, ni waeth pwy y bydd yn gofyn iddo. Cyn gynted ag y daw angen i'r amlwg, bydd y gweithiwr proffesiynol sydd mewn cysylltiad â'r plentyn, y person ifanc neu'r teulu yn dod yn *ymarferudd plant* a dylai helpu cymaint â phosibl, hyd at derfyn ei allu proffesiynol. Gellir atgyfeirio pryderon ymlaen ond ni ellir eu bownsio o'r naill weithiwr i'r llall. Mae bownsio a bownsiwr yn digalonni pobl y mae angen gwasanaethau arnynt ac yn eu gwthio tuag at roi'r gorau i ofyn am gymorth. Rhaid trosglwyddo unrhyw bryderon mewn ffordd gynnes. Wrth gwrs, nid oes gan bolisi 'dim drws anghywir' lawer o werth os bydd oedi wedyn wrth ymdrin â'r mater ar ôl ei drosglwyddo neu os bydd un o'r drysau sy'n rhan o'r daith yn troi ac yn troi, gan wrthod mynediad. Mae'r Safon hon yn berthnasol i bob trafodyn yn ystod taith plentyn neu berson ifanc. Rhaid i'r asiantaethau dan sylw ddechrau gyda'r plentyn neu'r person ifanc, aros gyda'r plentyn neu'r person ifanc a diweddu gyda'r plentyn neu'r person ifanc drwy wneud penderfyniad ar y cyd o ran sut i ystyried pryder, ei ddatrys neu ei gau. Rhaid cynnwys yr atgyfeiriwr yng nghanlyniad eu hatgyfeiriad.

## 9. Cyfnodau trosglwyddo

'Dyma'r peth anoddaf i mi ei wneud erioed yn fy mywyd' – geiriau rhiant a roddodd y gorau i'w harfer o gymryd cyffuriau heb help er mwyn cael ei phlentyn yn ôl. Y tu mewn i bob achos gwasanaethau plant, mae nifer o gyfnodau trosglwyddo cymhleth yn debygol o fod ar waith. O un wlad i un arall, o un teulu i un arall – gall fod yn anodd sicrhau sefydlogrwydd. Mae deall y cyfnodau trosglwyddo y mae pobl yn eu hwynebu, sefyll wrth eu hymyl a'u cefnogi ar eu taith, yn dasg graidd i wasanaethau plant ac i bob asiantaeth. Mae llawer o gyfnodau trosglwyddo yn cynnig llwybr i unigolion ddianc rhag trawma. Gall cyfnod trosglwyddo llwyddiannus ddeillio o ymarfer cymhellol, a dyna pam mae'n bwysig i ymarferwyr ymhob asiantaeth fod yn gysylltiedig â'r cyfnodau trosglwyddo y mae plentyn, person ifanc neu deulu yn eu hwynebu. Bydd y Safon Amlasiantaethol hon yn cyfeirio at y cyfnodau trosglwyddo pwysig y mae gwahanol staff proffesiynol yn debygol o ddod ar eu traws a pha ofal a chymorth y gellir eu rhoi.

## 10. Trothwyon

Mae ansicrwydd ynghylch trothwyon yn rhemp. Mae hyn yn gysylltiedig â'r Safon 'dim drws anghywir' a'r gofyniad i beidio â bownsio'r rhai hynny sy'n cael gwasanaethau ac yn eu darparu o gwmpas. Byddwn yn ystyried cyhoeddi canllawiau cenedlaethol, gan bwysleisio pwysigrwydd atal ac ymyrryd yn gynnar – mewn gwirionedd, mae gormod o ymyrryd yn gynnar yn gyfystyr ag ymyrryd yn hwyr, ac yn aml yn rhy hwyr. Bydd y Safon hon hefyd yn egluro na ellir pennu trothwyon ar lefel sy'n eithrio plant, pobl ifanc a'u teuluoedd ag anghenion gofal a chymorth rhag cael y gwasanaethau y dylai fod ganddynt yr hawl i'w cael. Er mwyn cyflawni hyn, bydd angen ymdrech radical i ailgyfeirio adnoddau dros amser ac, o ganlyniad, mae'n bosibl y bydd hon yn un o'n Safonau y bydd angen cyfnod paratoi arni, er mwyn creu'r amodau ar gyfer ei rhoi ar waith yn llwyddiannus. Ond mae ei hangen yn fawr ac mae'r angen hwnnw yn cynyddu.

## 11. Y tîm o amgylch y plentyn neu'r person ifanc, y tîm o amgylch yr ymarferydd

Mae'r cysyniad o'r 'tîm o amgylch' a'r Safon gysylltiedig yn un o'n Safonau Amlasiantaethol Cenedlaethol pwysicaf gan ei bod yn ymdrin â threfniadau gweithio amlasiantaethol ymarferol. Gall gyfeirio at y tîm o amgylch y plentyn, y tîm o amgylch y teulu, y tîm o amgylch yr ysgol, a llawer o dimau eraill a gaiff eu sefydlu dros dro at ddiben penodol. Mae pob 'tîm o amgylch' yn cynnwys y bobl sy'n adnabod y plentyn neu'r person ifanc orau ac sy'n gyfrifol am ddarparu gofal a chymorth iddo. Bydd rhai o'r bobl hynny yn arbennig i'r plentyn ac yn oedolion y gall ymddiried ynddynt. Bydd eraill yn ymateb i angen i chwarae rhan gyfrannol wrth ddarparu pecyn gofal a chymorth wedi'i deilwra'n benodol. Nid oes unrhyw hierarchaeth bwysigrwydd rhwng gweithwyr proffesiynol ac aelodau'r teulu. Rhaid arfer yr egwyddor o bwysigrwydd cyfartal a chydgyhyrchu yn barhaus a pharhau'n ffyddlon i'r egwyddor honno.

## 12. Oedolion y Gellir Ymddiried Ynddynt (caiff ei gynnwys yn llawn yn adran nesaf y papur hwn)

## 13. Amserlen y plentyn


Mae amserlen y plentyn yn gysylltiedig ag ymarfer sy'n cynnwys y plentyn. Gall prinder adnoddau allweddol, rhestrau aros ac achosion o oedi olygu mai amserlenni'r asiantaeth neu amserlen y llys, ymhlith eraill, a gaiff y brif ystyriaeth. Wrth gynllunio'r gwasanaethau i'w darparu i blentyn, person ifanc neu deulu ag anghenion gofal a chymorth, rhaid bob amser ystyried amserlen y plentyn. Mae sicrhau sefydlogrwydd cynnar i blentyn mewn gofal drwy ddiwylliant o weithredu ar frys yn enghraifft o hyn.

## 14. Eiriolaeth

Yn aml, mae angen eiriolwr ar blant, pobl ifanc a'u teuluoedd ag anghenion gofal a chymorth er mwyn i'w llais gael ei glywed. Fel gyda llawer o'n Safonau, mae safonau cenedlaethol penodol eisoes ar waith ac yn cael eu defnyddio ar gyfer eiriolaeth. Bydd y Safon Amlasiantaethol Genedlaethol hon yn cyfeirio at Safonau sy'n bodoli eisoes a bydd yn anelu at ychwanegu gwerth o ran y ffordd y gall pob asiantaeth chwarae rhan wrth helpu'r rhai hynny rydym yn eu cefnogi i lefaru, i leisio eu barn ac i deimlo'n fwy grymus, er mwyn iddynt allu cael yr hyn sydd ei angen arnynt a gwneud y defnydd gorau ohono. Cyfeirir at ymarfer arloesol fel eiriolaeth rhwng cymheiriaid a chaffis i rieni.

CHALLENGE

- 1** How long does 50 weeks feel to you? Really *think about this and put yourself in the child's shoes: how would 50 weeks feel to them?*
- 2** How can you really *get to* know the children and young people you work with and understand the impact delays are having on them?
- 3** How do YOU explain the delay to the child or young person?  
*We all have a collective responsibility for this*
- 4** Ask the children and young people you work with about how the delays are affecting them and take action.
- 5** Think about how YOU as an individual contribute to the delays: is that expert report *really* going to add value; are your reports filed on time; is that additional assessment going to really make a difference; is a 16.4 appointment *really* necessary; is the case management in proceedings robust enough?
- 6** **DO NOT NORMALISE DELAY!**  
*ALWAYS* consider the impact this is going to have on the child.
- 7** THINK: Am I putting the needs of the child before the rights of the parent?



## 15. Help Cynnar

Bydd gan bob plentyn, person ifanc a theulu yng Nghymru yr hawl i gael help cynnar. Caiff ei gyflwyno drwy amrywiaeth o brosiectau yn lleol ac mae'n wasanaeth sydd ar gael i bawb. Mae'r Safon Amlasiantaethol Genedlaethol yn anelu at nodi Cynnig Cenedlaethol o'r mathau o wasanaethau sy'n helpu plant, pobl ifanc a'u teuluoedd fwyaf a'r setiau sgiliau sydd eu hangen i ddarparu'r gwasanaethau hynny. Un o'r prif themâu fydd yr angen i sicrhau bod pob gweithiwr proffesiynol lleol yn meddu ar sgiliau help cynnar. Mae gwasanaethau fel Dechrau'n Deg a'r Gwasanaethau Integredig Cymorth i Deuluoedd – gweler eu gwerthoedd yn y ffeithlun isod – wedi chwarae rhan hanfodol wrth gefnogi teuluoedd a chadw plant a phobl ifanc o fewn eu rhwydweithiau teuluol yn hytrach na'u rhoi mewn gofal yn ddiangen. Bydd gwerthusiadau o'r gwasanaethau hyn yn sail i'n Safon Amlasiantaethol Genedlaethol a gaiff ei hystyn i sôn mwy am y rolau y gall pob asiantaeth eu chwarae wrth dawelu sefyllfaoedd gofidus, er enghraifft plant a phobl ifanc sy'n wynebu risg o gael eu gwahardd o'r ysgol a phlant a phobl ifanc y mae eu hiechyd meddwl yn dirywio – mae'r ddwy enghraifft hyn yn dueddiadau andwyol pwysig sydd i'w gweld ar hyn o bryd.



16. Llygaid ar y Plentyn – y Safon Diogelu Plant genedlaethol (caiff ei gynnwys yn llawn yn adran nesaf y papur hwn)

17. Rhianta Corfforaethol

Bydd y Safon hon yn cynnwys yr ymrwymadau sy'n rhan o Siarter Rhianta Corfforaethol Llywodraeth Cymru a bydd yn nodi sut y gall ymarfer amlasiantaethol helpu i roi'r Siarter ar waith. Bydd hefyd yn cynnwys cymorth i blant a phobl ifanc sydd ar ffiniau gofal, gan gynnwys ymarfer cyn achosion llys yn ogystal ag ymdrechion i ddychwelyd plant a phobl ifanc i'w rhwydwaith teuluol. Mae'r rheswm dros ystyried rhianta corfforaethol mewn ffordd eang yn ein Safon genedlaethol yn adlewyrchu pwysigrwydd y cyfnod cyn dod i mewn i ofal yn ogystal â gadael gofal, a hawliau plant pan fyddant yn dod yn oedolion ifanc. Nodir ymrwymiad gydol oes i fod yn bwynt cyswllt ar gyfer pobl ifanc â phrofiad o fod mewn gofal, er mwyn cael eich barn ar sut y gallai hyn weithio. Mae adran 'ble rwy'n byw' yn ymdrin â maethu, mabwysiadu a gofal preswyl gyda phwyslais ar 'fy nghartref,' nid ar leoliad.

18. Plant a phobl ifanc sydd ar goll (caiff ei gynnwys yn llawn yn adran nesaf y papur hwn)

19. Plant ag anghenion gofal parhaus (caiff ei gynnwys yn llawn yn adran nesaf y papur hwn)

20. Arwain ymarfer, goruchwyllo ymarfer ac addysg ymarfer

Dylai pob cam a gymerir gan arweinwyr gwasanaethau plant fod yn gam sy'n gysylltiedig ag arwain ymarfer, goruchwyllo ymarfer neu addysg ymarfer. Mae hyn yn cynnwys cefnogi arweiniad gan rieni a theulu. Er mwyn cydymffurfio â'r Safon Amlasiantaethol hon, rhaid i bob gwasanaeth cymorth busnes weithredu fel gwasanaethau rheng flaen, er mwyn i staff cymorth busnes ym mhob

asiantaeth ystyried eu hunain fel *ymarferwyr plant*. Mae'n bwysig bod arweinwyr yn gysylltiedig â'r rheng flaen mewn ffyrdd sy'n ychwanegu'r gwerth mwyaf at ymarfer ac at wella ymarfer. Caiff model arweinyddiaeth ei nodi yn y Safon hon, yn seiliedig ar arweinyddiaeth dosturiol a modelau eraill sy'n cefnogi'r Fframwaith hwn. Rhaid i arweinwyr osod diwylliannau a gweithredu'n unol â'r diwylliannau hynny, er enghraifft diwylliant o ddysgu, diwylliant o weithredu ar frys, diwylliant sy'n credu cyfleoedd i fanteisio i'r eithaf ar waith uniongyrchol a diwylliant o fod yn gyfeillgar e.e. yn gyfeillgar o ran awtistiaeth, yn gyfeillgar o ran asthma. Bydd y Safon yn adlewyrchu ymarfer gorau ar draws asiantaethau a ledled y byd. Mae plant, pobl ifanc a'u teuluoedd ym mhob cwr o Gymru yn llawn haeddu hynny.

## 21. Ymarfer sy'n seiliedig ar dystiolaeth

Mae'r Safon Amlasiantaethol hon yn ymdrin â'r amrywiaeth lawn o ymarfer sy'n gysylltiedig â phlant ym mhob lleoliad gan bob asiantaeth statudol ac o fewn y trydydd sector hefyd gan y gall pob sector wneud cyfraniad unigryw i ymarfer amlasiantaethol llwyddiannus yn seiliedig ar dystiolaeth. Felly, o ran Gwasanaethau Plant, mae hyn yn golygu asesiadau, cynlluniau, adolygiadau, adroddiadau a chofnodi achosion. O ran Iechyd, mae'n berthnasol i bob rôl o nyrsio ac ymarfer cyffredinol hyd at ofal arbenigol. O ran Addysg, mae'n ymwneud â phob math o ymarfer a'r holl benderfyniadau a wneir ar gyfer plant ag anghenion ychwanegol. O ran yr Heddlu, mae'n ychwanegu at y rhesymegau y maent yn eu defnyddio fel rhan o'r Model Penderfyniadau Cenedlaethol o ran penderfyniadau am blant a phobl ifanc. Mae dystiolaeth o'r hyn sy'n gweithio hefyd yn cynnwys adborth gan y plant, y bobl ifanc a'r teuluoedd eu hunain am yr hyn sydd wedi gweithio iddyn nhw. Mae'r Safon hon yn croesgyfeirio at ymarfer sy'n seiliedig ar gyberthnasau oherwydd y sail dystiolaeth gynyddol o ran ei effaith gadarnhaol.

## 22. Y Safon Weithredu

Mae'n bwysig rhoi cymaint o sylw i weithredu polisi neu Safon ag i'r broses o'i datblygu yn y lle cyntaf. Er mwyn rhoi newidiadau strwythurol, newidiadau systemig a newidiadau i ymarfer ar waith, mae angen cynllun prosiect bob amser sydd wedi'i drefnu'n briodol ac y mae adnoddau priodol ar gael ar ei gyfer, sy'n cynnwys Cylch Gorchwyl clir a cherrig milltir clir. Rhaid rhoi'r Safonau Amlasiantaethol Cenedlaethol ar waith ar yr un pryd mewn mwy nag un asiantaeth. Mae hyn yn rhoi hyd yn oed mwy o bwyslais ar drefniadau cydlynol ar gyfer rheoli newid. Gall gwersi o wyddor weithredu helpu yn hyn o beth, felly hefyd ddealltwriaeth o sut i gymhwyso gwersi newydd at sefyllfaoedd bywyd go iawn a sut i gynnwys y gwersi hyn fel rhan o setiau sgiliau amlasiantaethol. Bydd y Safon Amlasiantaethol Genedlaethol yn nodi ymarfer gorau mewn perthynas â gwyddor weithredu fel y mae'n berthnasol i'r Fframwaith Ymarfer Cenedlaethol.

## 23. Cyfathrebu, gan gynnwys mecaneg ymarfer

Caiff Gwasanaethau Plant eu darparu gan bobl i bobl eraill, drwy sgysiau, mewn cyfarfodydd ac mewn deunydd ysgrifenedig. Mae cyfathrebu da yn cefnogi plant, pobl ifanc a theuluoedd. Mae cyfathrebu gwael yn eu rhoi mewn perygl. Mae angen i sgysiau fod yn glir ac yn gydweithredol, gan gynnwys cyfathrebu cynnes, ymgysylltiol a gonest, gan ddefnyddio iaith syml, gan gymell a chan dawelu unrhyw ofnau a allai fod gan blentyn, person ifanc neu deulu mewn perthynas ag ymgysylltu

â gwasanaethau. Mae'r Safon Amlasiantaethol hon yn ymdrin â nodweddion personol fel yr angen i ddangos ymddygiad parchus bob amser ac i gyfleu gobaith, optimistiaeth a gwydnwch. Yn yr un modd, gall cyfarfodydd newid bywydau ond yn gyffredinol, mae llawer gormod o gyfarfodydd yn cael eu cynnal ym mhob rhan o'r gwasanaethau plant, yn hytrach na chyfyngu cyfarfodydd i'r rhai hynny lle mae angen grŵp o bobl er mwyn gwneud penderfyniadau hollbwysig. Mewn cyfarfod hollbwysig, dylid sicrhau bod y bobl briodol yn yr ystafell. Boed yn adroddiad neu'n gofnod achos, mae angen iddo gael ei ysgrifennu mewn ffordd gryno a dadansoddol sy'n hawdd ei deall. Bydd y fecaneg ymarfer hon yn pwysleisio sut i sicrhau bod y defnydd a wneir o amser proffesiynol yn addas o ystyried yr effeithiau y mae angen i'r unigolyn, y tîm neu'r asiantaeth eu sicrhau.

24. Llwythi gwaith hydrin (caiff ei gynnwys yn llawn yn adran nesaf y papur hwn)

25. Sicrhau ansawdd, gan gynnwys trefniadau goruchwylio gan reolwyr ac arolygiadau, rheoli a gwella perfformiad

Mae lefelau uchel o risg yn gysylltiedig â Gwasanaethau Plant. Mae cryn dipyn yn y fantol i lawer o blant, pobl ifanc a theuluoedd. Mae atebolrwydd clir ar y rhai hynny sy'n darparu gwasanaethau i ddangos eu bod yn cydymffurfio â'r Fframwaith Ymarfer Cenedlaethol a bod gwasanaethau yn cael eu goruchwylio'n effeithiol. Mae angen cynnal gweithgareddau sicrhau ansawdd, arolygu a rheoleiddio o'r fath ar sail barhaus y tu mewn i bob sefydliad heb iddynt fod yn feichus ac mae angen iddynt gael eu dilysu'n allanol. Mae angen i'r methodolegau cysylltiedig fod yn safonol er mwyn i swyddogaethau fel rheoli perfformiad a sicrhau ansawdd weithredu ledled Cymru gan ddilyn meini prawf cyffredin. Rhaid bod yn ofalus hefyd na fydd mwy o bobl yn gwyllo'r gwaith na'r nifer sy'n ei gyflawni.

26. Trefniadau goruchwylio: llywodraeth genedlaethol, ranbarthol a lleol drwy lygaid plentyn

Er mwyn llywodraethu gwasanaethau plant yn effeithiol, mae angen trefniadau goruchwylio clir rhwng uwch-wleidyddion ar lefel genedlaethol a'r rheng flaen yn lleol. Mae trefniadau goruchwylio hefyd yn bwysig o fewn pob sefydliad cenedlaethol, ranbarthol a lleol. Mae angen rôl a chylch gwaith clir ar bob sefydliad, neu bydd dryswch cyffredinol. Mae llywodraethu gwasanaethau plant yng Nghymru yn fatrics cymhleth sy'n cynnwys llawer o gyrff a phartneriaethau cenedlaethol, partneriaethau ranbarthol a systemau darparu lleol. Bydd y Safon Amlasiantaethol hon yn nodi sut y gall trefniadau goruchwylio ledled y wlad fod yn glir er mwyn 'rhoi llinell syth drwy gymhlethdod'.

## Y chwe Safon ddrafft hyd yn hyn

### Y safon ymarfer sy'n cynnwys y plentyn

Mae'r holl Safonau Cenedlaethol yn seiliedig ar bolisi ac yn cydymffurfio â Deddf Gwasanaethau Cymdeithasol a Llesiant (Cymru) 2014 a'r holl ddeddfwriaeth berthnasol arall. Mae gan bob Safon ei hesboniad naratif ei hun wedi'i ddilyn gan gamau amlasiantaethol gorfodol y mae'n 'rhaid eu cymryd'. Mae'r term sy'n cynnwys y plentyn yn cyfeirio at ymarfer o dan arweiniad y plentyn, sydd â ffocws ar y plentyn ac sy'n canolbwyntio ar y plentyn.

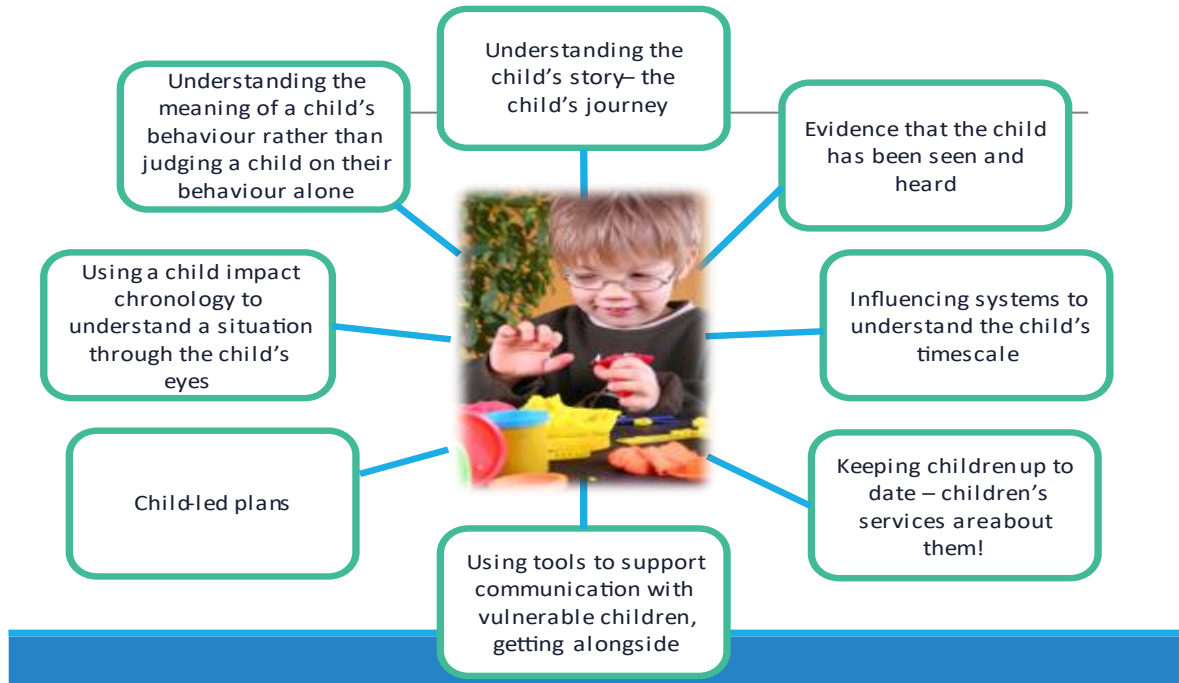
#### Naratif

Dylai plant a phobl ifanc fod wrth wraidd y gwasanaethau a ddarperir iddynt. Dylid eu cynnwys yn yr hyn sy'n cael ei wneud yn eu henw. Mae'r rhan fwyaf o blant a phobl ifanc yn cael help drwy roi help i'w teuluoedd, yn enwedig pan fo gan eu rhiant/rhieni anghenion ychwanegol hefyd. Mae angen help ar rai plant a phobl ifanc yn eu rhinwedd eu hunain, yn enwedig os oes angen eu hamddiffyn neu os ydynt mewn gofal. Dylai ymarfer â phob plentyn, person ifanc a'u teuluoedd fod yn seiliedig ar gryfderau ac yn gymhellol, er mwyn meithrin capasiti a gallu gan asesu'r risgiau y mae plentyn neu berson ifanc yn eu hwynebu a chymryd camau mewn perthynas â'r risgiau hynny ar yr un pryd.

Mae ymarfer sy'n cynnwys y plentyn yn golygu meddwl am y plentyn neu'r person ifanc yn gyntaf, ym mhob galwad ffôn, ym mhob neges e-bost, ym mhob gwers, ac ym mhob ymweliad er mwyn edrych ar risgiau fel cam-drin domestig drwy lens y plentyn neu'r person ifanc ac ystyried yr effaith arnyn nhw. Llais y plentyn fydd man cychwyn pob asesiad neu ymyriad. Dylai crynodeb o hanes y plentyn neu'r person ifanc fod ar ddechrau cofnod achos integredig yr unigolyn hwnnw ac yn rhan greiddiol ohono. Rhaid i bob ymarferydd, boed yn athro, yn ddiffoddwr tân neu'n ddeintydd, ystyried ei hun yn *ymarferydd plant* pan fydd yn treulio amser gyda'r plentyn neu'r person ifanc. Rhaid iddo ganolbwyntio ar ei anghenion gan ystyried ei safbwyntiau, ei ddymuniadau a'i deimladau.



## Child Inclusive Practice



Dylid crynhoi hanes y plentyn neu'r person ifanc ar dudalen flaen ei gofnod achos integredig er mwyn gallu cefnogi ac amddiffyn y plentyn neu'r person ifanc yn y ffordd fwyaf effeithiol bosibl ac er mwyn sicrhau na fydd angen iddo ailadrodd ei hanes dro ar ôl tro.

Dylid sicrhau bod y bobl sy'n adnabod y plentyn neu'r person ifanc orau – yr oedolion y gall ymddiried ynddynt – yn rhan greiddiol o'r broses asesu a chynllunio gofal. Dylai fod gan aelodau'r teulu yr un statws â'r gweithwyr proffesiynol, heb unrhyw hierarchaeth o ran pwysigrwydd. Ar y cyd, dyma'r 'tîm o amgylch y plentyn'. Dylai'r ymarferydd arweiniol fod yn oedolyn y gellir ymddiried ynddo. Dylid ceisio sicrhau mai'r un bobl sy'n ymdrin â'r plentyn neu'r person ifanc o ddechrau'r broses hyd at ddiwedd y broses cymaint â phosibl. Dylid llunio 'cynllun gofal gwarchoddedig' ar gyfer plant mewn gofal, er mwyn amddiffyn y plentyn neu'r person ifanc rhag unrhyw newidiadau mewn cyfeiriad a gyhoeddir gan weithiwr cymdeithasol newydd y tu allan i broses adolygu strwythuredig. Dim ond fel rhan o adolygiad statudol y dylid newid 'cynllun gofal gwarchoddedig'.

Mae ymarfer sy'n cynnwys y plentyn yn golygu ailfframio ymarfer cyfredol mewn ffordd radical. Dyma rai enghreifftiau:

Ymarfer hanesyddol	Ymarfer sy'n cynnwys y plentyn
Argymhellion (mewn adroddiad)	Argymhellion gan blant (mewn adroddiad, i'r llys, neu argymhellion i riant/rhieni ar ran y plentyn), sy'n aml yn gofyn i'w rhieni newid eu hymddygiad er enghraifft, yn hytrach na defnyddio ymadroddion fel gwelliannau o ran gallu rhianta

<b>Cynllun achos neu gynllun gofal</b>	Cynllun (gofal) y plentyn – o dan arweiniad y plentyn lle bynnag y bo'n bosibl, er mwyn sicrhau mai'r plentyn sy'n berchen ar ei gynllun, sy'n ystyried ei safbwyntiau, ei ddymuniadau a'i deimladau, ac sy'n llywio'r cynllun hwnnw.
<b>Cyswllt diffiniedig (rhwng plentyn a rhiant)</b>	Rhagdybiaeth y caiff y teulu amser gyda'i gilydd yn ôl disgrisiwn y plentyn oni bai bod hynny'n anniogel
<b>Mesurau perfformiad allweddol</b>	Canlyniadau a gofnodir gan y plentyn a'r teulu yn ogystal ag archwiliadau gan asiantaethau
<b>Adolygiadau wedi'u trefnu'n seiliedig ar ddyddiaduron y gweithwyr proffesiynol sydd wedi'u gwahodd</b>	Ni ddylid cynnal unrhyw adolygiadau neu ymweliadau cyn 4pm er mwyn sicrhau na fydd y plentyn yn colli unrhyw wersi yn yr ysgol ac yn cael ei drin yn wahanol
<b>Iaith ffurfiol e.e. siblingiaid</b>	Iaith sy'n addas i blant e.e. brodyr a chwiorydd yn hytrach na siblingiaid
<b>Cronoleg yn seiliedig ar ddigwyddiadau</b>	Dylid llunio cronoleg o'r effaith ar y plentyn neu'r teulu i gyd-fynd â'r gronoleg broffesiynol

#### Camau amlasiantaethol y mae'n 'rhaid eu cymryd' (enghreifftiau)

1. Sicrhau bod pob gweithiwr proffesiynol yn ystyried ei hun yn *ymarferydd plant* o ddechrau hyd at ddiwedd eu cyfranogiad.
2. Llywodraethu gwasanaethau plant ar y cyd ar bob lefel o lywodraeth – lleol, rhanbarthol a chenedlaethol.
3. Rhaid trefnu cyfarfodydd brys a chynhwysol ar gyfer y rhwydwaith teuluol pan fydd plentyn neu berson ifanc ar ffiniau gofal, gan anelu at lunio cynllun o dan arweiniad y teulu er mwyn osgoi derbyn plentyn neu berson ifanc yn ddiangen i mewn i ofal.
4. Mae gan bob asiantaeth gyfrifoldeb tuag at blant mewn gofal ac unigolion sy'n gadael gofal gan eu bod o dan ofal y wladwriaeth leol, nid dim ond cyngor. Mae gofynion rhianta corfforaethol yn nodi y dylid dangos tystiolaeth o lais y plentyn wrth wneud penderfyniadau, cynllunio gwasanaethau a darparu gwasanaethau ym mhob asiantaeth gyhoeddus – 'dim byd amdana i hebda i'.

Mae'r holl Safonau Cenedlaethol yn seiliedig ar bolisi ac yn cydymffurfio â Deddf Gwasanaethau Cymdeithasol a Llesiant (Cymru) 2014 a'r holl ddeddfwriaeth berthnasol arall. Mae gan bob Safon ei hesboniad naratif ei hun wedi'i ddilyn gan gamau amlasiantaethol gorfodol y mae'n 'rhaid eu cymryd'.

## Naratif

Mae pob babi, plentyn a pherson ifanc ag anghenion gofal a chymorth yn dibynnu ar un oedolyn y gellir ymddiried ynddo neu fwy – mae pob un ohonom. Mae oedolion y gellir ymddiried ynddynt yn bobl arbennig, pobl y bydd cysylltiad gennych â nhw am gyfnod byr neu am gyfnod hir. Cwestiwn sylfaenol sy'n cael ei ofyn gan wasanaethau plant yw a oes gan fabi, plentyn neu berson ifanc sy'n wynebu risg neu sy'n agored i niwed berson arbennig yn cadw llygad arnynt ac yn gofalu amdanynt.



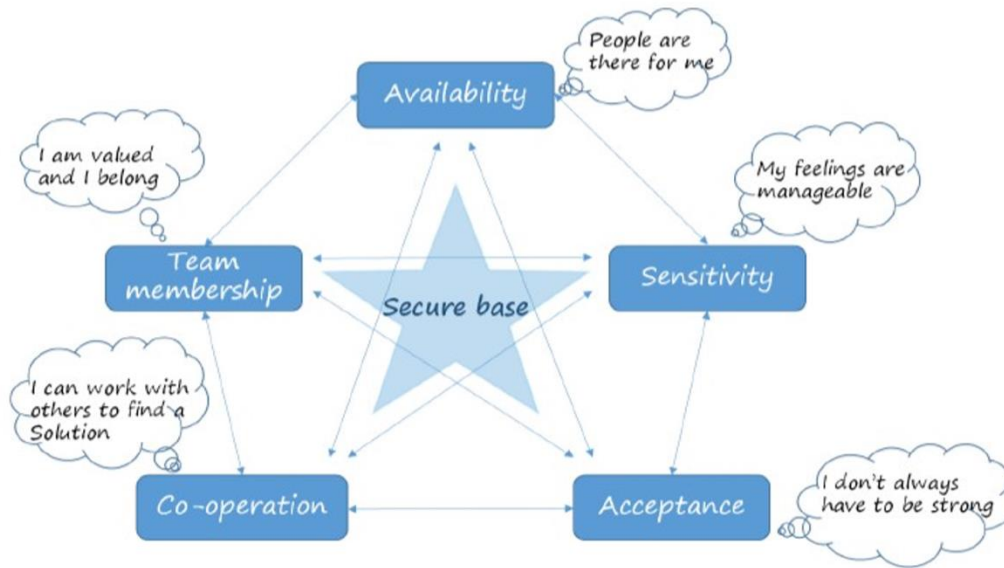
## Trusted adults

- Trusted Adults describes the importance of those closest to the baby, child or young person in supporting their mental health and wellbeing.
- Trusted adults can help babies, children and young people to learn to manage their feelings.
- A trusted adult could be anyone from a family member, youth or playworker, sports coach, teacher, lunchtime supervisor, nurse, councillor and many more. The important thing is that it is the adult the child has chosen to trust and has a relationship with.
- We want to make sure services recognise the importance of trusted adults in children's lives and ensure those adults have access to the help they need to continue to support the child.

Un o'r adnoddau a ddefnyddir i nodi oedolion y gellir ymddiried ynddynt i fabi, plentyn neu berson ifanc yw ecofap sy'n mapio'r unigolion sy'n peri risg iddynt a'r unigolion sy'n eu hamddiffyn. Dylai *ymarferwyr plant* bob amser asesu a oes gan fabi, plentyn neu berson ifanc oedolyn y gellir ymddiried ynddo, ni waeth beth yw'r rheswm dros gyfranogiad yr unigolyn hwnnw. Un o'r arwyddion sy'n gysylltiedig â'r pryder pan fydd babi, plentyn neu berson ifanc wedi datgysylltu o'i deulu ac o bosibl o'i ysgol yw ei fod wedi colli ffydd ac ymddiriedaeth yn y rhai hynny sy'n gofalu amdano. Gall ymarfer adferol helpu plentyn sy'n datgysylltu i ailgysylltu, yn enwedig ag aelodau o'i deulu – gweler ffeithlun NYTH isod.

Nid y person mwyaf amlwg yn rhwydwaith y babi, y plentyn neu'r person ifanc fydd yr oedolyn y gellir ymddiried ynddo bob tro ond, ni waeth pwy yw'r unigolyn hwnnw, mae angen ei nodi a'i gefnogi, yn enwedig os yw'r babi, y plentyn neu'r person ifanc ar ffiniau gofal, oherwydd gallai'r oedolyn y gellir ymddiried ynddo o bosibl fod yn berson arbennig (gofalwr) y gellir cysylltu ag ef a'i asesu. O fewn gwasanaethau help cynnar, mae'n bosibl mai'r person sy'n adnabod y babi, y plentyn neu'r person ifanc orau, sy'n ei ddeall ac a fydd yn gwneud ymdrech benodol i sicrhau ei fod yn iawn fydd y gweithiwr proffesiynol arweiniol – ymlyniad neu gysylltiad proffesiynol. Mae oedolion y gellir ymddiried ynddynt yn cynnig sail gadarn i fabi, plentyn neu berson ifanc – gweler isod. Dylid cofio'r angen am sail gadarn ym mhob asesiad ar gyfer cynllun gofal a chymorth. Mae hyn wrth wraidd

## The child's need for a secure base



ymarfer sy'n seiliedig ar gydberthnasau yn y Fframwaith Ymarfer Cenedlaethol. Mae nifer cynyddol o fabis, plant a phobl ifanc sydd ar ffiniau gofal neu sy'n rhan o'r system gofal yn wynebu gofid emosiynol dwys – y cyfeirir ato hefyd fel diffyg rheolaeth. Gall yr anhawster y maent yn ei wynebu ddod i'r amlwg ar ffurf ymddygiad trafferthus a phroblemus. Gall babis, plant a phobl ifanc heb ymlyniadau gael eu gorfodi i ymdrechu'n galetach eto i ddod o hyd i ymlyniad, gan gynnwys ymuno â gangiau sy'n manteisio ar bobl ifanc sydd wedi datgysylltu drwy ffugio eu bod yn cynnig hafan ddiogel iddynt. Wrth gefnogi'r plant a'r bobl ifanc hyn, dylid bob amser ymdrechu i nodi oedolyn y gellir ymddiried ynddo i'r babi, y plentyn neu'r person ifanc sy'n wynebu risg uniaethu ag ef yn hytrach na dim ond dod o hyd i rywle iddo aros. Mae sefydlogrwydd cynnar yn hanfodol, beth bynnag fo'u hoed.

Mae hawliau plant yn hawliau sylfaenol. Yn y Safon Oedolion y Gellir Ymddiried Ynddynt, mae hawl babi, plentyn neu berson ifanc mewn gofal i gael help i ddod o hyd i rywun y gall ymddiried ynddo, rhywun arbennig, yn hawl ddiymwad. Gallai hyn fod yn rhywun arbennig am oes neu am gyfnod byr, gan ddibynnu ar y sefyllfa a'r cyd-destun. Dylid rhoi pwyslais mewn asesiadau hyfywedd ac wrth ddod o hyd i leoliadau ar ansawdd y gydberthynas i'r plentyn neu'r person ifanc, boed yn rhan o'i rwydwaith teuluol neu'r tu allan i'r teulu. Mae'r prinder cenedlaethol o ran gofalwyr maeth yn brinder cenedlaethol o ran oedolion y gellir ymddiried ynddynt. O ganlyniad, rhaid canolbwyntio ar nodi oedolion y gellir ymddiried ynddynt o fewn rhydwaith teuluol plentyn neu berson ifanc i'r rhan fwyaf o blant a phobl ifanc, ac ar helpu'r perthnasau hynny i allu cynnig gofal a chymorth i aelod o'u teulu eu hunain.

### Camau amlasiantaethol y mae'n 'rhaid eu cymryd'

1. Sicrhau bod pob asiantaeth yn ymwybodol o angen babi, plentyn neu berson ifanc am oedolyn y gellir ymddiried ynddo ac i fwrw ati i chwilio am bobl arbennig o'r fath fel rhan o'i rôl fel *ymarferydd plant*.
2. Sicrhau bod y term 'oedolyn y gellir ymddiried ynddo' yn cael ei ddefnyddio'n rheolaidd yng ngwaith cofnodi achosion pob asiantaeth pan fyddant yn ysgrifennu nodiadau yn cyfeirio at bryderon am fabi, plentyn neu berson ifanc, fel ffordd o ddeall ystyr ei ymddygiad e.e. diffyg sail gadarn.
3. Sicrhau bod hyfforddiant a chymorth ar gael i Oedolion y Gellir Ymddiried Ynddynt y mae angen cymorth arnyn nhw eu hunain i ddeall pŵer ac arwyddocâd y rhan y gallant ei chwarae yn nhwf a datblygiad plant sy'n wynebu risg neu sy'n agored i niwed fel arall.

### Naratif

*"Mae gennym hawl i gael ein diogelu," Sian ac Alwyn.*

### *Llygaid ar y plentyn a rhannu gwybodaeth*

*Dechreuwa drwy fy ngweld, edrycha arna i, er mwyn gweld a ydw i'n iawn neu a ydw i'n brifo. Dere yma'n gyflym rhag ofn. Wedyn os gelli di weld fod angen help arna i, rhanna pob un darn o wybodaeth sydd ei hangen arnat i'm cadw'n ddiogel. Paid â phoeni am fy mhreifatrwydd, rwyf am i beth sy'n digwydd i mi gael ei ddatgelu, felly rhanna bopeth – mae dyletswydd gyfreithiol amlwg arnat i wneud hynny. Mae dy ddyletswydd tuag ata i'n glir.*

*Paid â chredu popeth y byddi di'n ei glywed, bydda'n amheus, hola gwestiynau, heria, bydda'n chwilfrydig, dealla beth sy'n digwydd i mi.*

*Mae'n bosibl na fydd fy rhiant/rhieni yn dweud y gwir, felly paid â derbyn beth y byddan nhw'n ei ddweud yn syth a gadael. Gwna'n siŵr dy fod yn cael gwybod y gwir amdana i. Mynna gael gwybod pwy sy'n byw gyda fi a phwy sy'n gofalu amdana i. Efallai y bydd yn dy synnu. Rhaid i ti wneud hyn heb wneud i fy rhiant/rhieni deimlo dy fod yn bwrw bai. Fydd hynny'n dda i ddim i ti. Rywffordd, rhaid i ti fwrw ati'n ddiarbed i gael gwybod y gwir, gan ar yr un pryd feithrin eu hymddiriedaeth (fy rhieni) er mwyn i ti o bosibl allu eu darbwylllo i ofalu amdana i'n well. Felly paid â gadael neges ar ffôn fy mam ar brynhawn dydd Gwener a gwneud iddi boeni drwy'r penwythnos.*

*Dylet wybod dy bethau.*

*Rwy'n disgwyl i ti wybod popeth sydd i'w wybod am ddiogelu plant er mwyn i ti ddeall yr effaith y mae trais yn y cartref, cyffuriau yn y tŷ, problemau iechyd meddwl ac esgeulustod yn ei chael arna i. Rwy'n disgwyl i bob asiantaeth wybod hynny ac i bob asiantaeth ddefnyddio'r wybodaeth honno yn yr un ffordd, fel na fydda i a'r rhai hynny o'm cwmpas yn drysu. Does dim modd gweld ambell i beth sy'n digwydd yn fy mywyd, rhaid edrych yn ofalus. Rwy'n disgwyl i ti wneud hynny.*

*Beth bynnag y byddi di'n penderfynu, bydd yn newid fy mywyd felly gwna'n siŵr dy fod yn gwybod beth rwyt ti'n ei wneud.*

*Os bydda i'n edrych nôl ymhen 50 mlynedd, bydda i am ddeall pam y gwneist ti'r penderfyniadau hyn amdana i. Bydda i'n disgwyl gweld y dystiolaeth ac am fod yn siŵr fy mod wedi cael fy nghynnwys cymaint â phosibl, o ystyried fy oedran, wrth wneud y penderfyniad hwnnw. Bydda i am ddarllen beth a ddywedais bryd hynny a sut y dywedais hynny. Bydda i am wybod na wnest ti gymryd unrhyw risgiau gyda fy mywyd ond dy fod wedi rhoi pob cyfle posibl i'm teulu fy nghadw i'n ddiogel.*

*Beth wnest ti go iawn?*

*Rwyf am wybod dy fod yn dilyn yr arferion gorau sy'n glir iawn o ran yr hyn y mae angen i ti ei wneud i'm diogelu. Rwyf am i'm hasesiad, fy nghynllun, fy adolygiadau, fy ngrwpiau craidd, fy nghofnodion achos, fy adroddiadau, fod yn berffaith. Rwyf am i unrhyw ymyriadau gael eu gwneud yn seiliedig ar fy asesiad ac i'm hachos gael ei oruchwylio'n briodol gan reolwyr. Mae gen i hawl i wybod dy fod yn gwneud hynny. Rwyf am i ti gadw fy achos ar agor os bydd angen iddo fod ar agor o hyd ac i beidio â chau fy achos yn gynnar dim ond am fod gen ti waith arall i'w wneud. Nid wyf am gael fy nhrin yn wahanol nac yn well nag unrhyw un arall ond rwyf am gael fy nhrin yn deg.*

*Wnaethoch chi gydweithio'n dda gan sicrhau eich bod yn atebol i'ch gilydd?*

*Dydw i ddim am ddod yn ail i neb. Dydw i ddim am glywed unrhyw esgusodion. Fy mywyd i yw hwn. Os bydd fy ysgol yn poeni amdana i, rhaid i'r gwasanaethau cymdeithasol rannu eu pryderon. Os bydd y gwasanaethau cymdeithasol am gael help gan yr heddlu, rhaid i'r heddlu roi cymorth iddyn nhw. Mae trefniadau da ar gyfer gweithio mewn partneriaeth yn golygu bod unrhyw broblem yn broblem i bawb. Mae eich Safonau Cenedlaethol yn sôn am ddim drws anghywir a dim drws sy'n troi, felly dydw i ddim yn disgwyl gweld y drysau hynny. Gwn y gall fod yn anodd gweithio gyda fi a'm teulu, ond credwch chi fi, mae'n haws na byw yma. Mae angen i chi wella safonau eich gilydd yn barhaus, er mwyn bod mor berffaith â phosibl. Dwi'n erfyn arnoch chi.*

### Camau amlasiantaethol y mae'n 'rhaid eu cymryd'

1. Cydymffurfio â Gweithio Gyda'n Gilydd a Gweithdrefnau Diogelu Cymru.
2. Amsugno a chymhwyso'r gwersi o'r holl waith ymchwil cenedlaethol perthnasol, adroddiadau arolygu ac adolygiad mawr o ymarfer.
3. Dylai pob cyfarfod a gynhelir yn unol â phrosesau amddiffyn plant ddechrau drwy adrodd hanes y plentyn. Dylai llais unigol y plentyn, gan gynnwys plant sy'n rhan o grwpiau mawr o frodyr a chwiorydd, fod yn rhan gyson o'r holl ddogfennaeth allweddol berthnasol. (Arolygiaeth Gofal Cymru, 2023)

### Y Safon Plant a Phobl Ifanc sydd ar Goll

Mae'r holl Safonau Cenedlaethol yn seiliedig ar bolisi ac yn cydymffurfio â Deddf Gwasanaethau Cymdeithasol a Llesiant (Cymru) 2014 a'r holl ddeddfwriaeth berthnasol arall. Mae gan bob Safon ei hesboniad naratif ei hun wedi'i ddilyn gan gamau amlasiantaethol gorfodol y mae'n 'rhaid eu cymryd'.

#### Naratif

Mae'n amlwg bod angen gofal a chymorth ar blant a phobl ifanc sy'n mynd ar goll. Ystyr 'ar goll' yw diflannu o'r golwg yn fwriadol, naill ai er mwyn dianc o sefyllfa anhapus neu er mwyn chwilio am fywyd newydd. Mae hyn yn wahanol iawn i blentyn neu berson ifanc sy'n mynd ar goll yn dechnegol ond y mae ei rieni neu ei ofalwyr, gan gynnwys ei riant corfforaethol lle y bo'n berthnasol, yn ymwybodol o'i leoliad, a all wedyn ymchwilio i weld beth sydd wedi digwydd iddo fel teulu neu fel rhwydwaith teuluol. Gall fod angen cyngor neu help arno yn hyn o beth ond nid oes angen iddo rannu'r cyfrifoldeb.

Mae'r Safon Amlasiantaethol Genedlaethol yn canolbwyntio ar blant a phobl ifanc sy'n mynd ar goll ac sydd o ganlyniad yn wynebu risg o gael eu cam-drin neu o gamfanteisio arnynt. Rydym yn canolbwyntio ar y plant a'r bobl ifanc hynny y mae angen cymorth amlasiantaethol arnynt er mwyn lleihau'r risgiau y maent yn eu hwynebu o ganlyniad i'w hymddygiad nhw eu hunain neu eraill. Mae angen i weithwyr proffesiynol ddod o hyd i blant a phobl ifanc sydd wedi mynd ar goll ac sy'n wynebu risg ar fyrder. Dylid bob amser cynnal trafodaeth strategaeth o fewn 24 awr o'r adeg y bydd plentyn neu berson ifanc yn mynd ar goll.

### *Enghreifftiau o fod ar goll yn dechnegol*

1. Aros yn rhy hir mewn cyfeiriad hysbys
2. Methu â chydymffurfio â chyrrffyw

### *Enghreifftiau o fod ar goll ac yn wynebu risg*

1. Cymysgu â throeddwy'r hysbys
2. Pan fydd pryderon wedi'u mynegi am lesiant y person ifanc

Ar ôl dod o hyd iddynt, dylid cynnal 'gwiriad diogel ac iach' ar blant a phobl ifanc sydd wedi bod ar goll ac yn wynebu risg a chynnal cyfweiliad dychwelyd neu sesiwn ddadfrifio, er mwyn deall y pwysau roeddent yn ei wynebu pan aethant ar goll, beth a ddigwyddodd iddynt yn ystod y cyfnod hwnnw a beth y mae angen ei wneud i atal unrhyw gyfnodau pellach o fynd ar goll sy'n peri risg iddynt. Mae hyn yn golygu gwrandio ar eu stori a cheisio deall ystyr eu hymddygiad heb eu barnu. Dylid cynnal cyfweiliadau dychwelyd adref o fewn 72 awr naill ai wyneb yn wyneb neu drwy lwyfan rhithwir a ddewisir gan y plentyn neu'r person ifanc. Dylai'r plentyn neu'r person ifanc fod yn fodlon ar y cyfweilydd, a fydd, yn ddelfrydol, yn rhywun y mae eisoes yn ei adnabod ac y gall uniaethu ag ef. Dylid ystyried cynllun gofal a chymorth. Mae'n bosibl y bydd angen asesiad risg amlasiantaethol.

Ar gyfer y plant a'r bobl ifanc mwyaf agored i niwed, y pryder yw y byddant o bosibl yn cael eu denu i sefyllfaoedd lle y bydd unigolion yn camfanteisio arnynt, fel arfer ar ffurf droseddol neu rywiol: neu y bydd eu hiechyd meddwl, sydd eisoes yn fregus, yn dirywio; neu y byddant yn datgysylltu fwy byth ac yn mynd yn fwy ynysig byth. Mae'r un egwyddorion gofal a chymorth yn berthnasol i'r plant a'r bobl ifanc hyn, yr unig wahaniaeth yw y bydd angen i'r cymorth yn aml fod ar ffurf estynedig ac amlasiantaethol. Er enghraifft, gall fod angen i'r heddlu geisio atal unrhyw rwydwaith troseddol sy'n targedu'r plentyn neu'r person ifanc. Gall fod angen i wasanaethau addysg chwalo rhwystrau os bydd cynllun gofal a chymorth y plentyn neu'r person ifanc yn cynnwys ei integreiddio'n well i'w ysgol neu ei goleg. Gall fod angen i wasanaethau iechyd ddiystyru polisi o beidio â darparu gwasanaeth heb gynnal asesiad ymlaen llaw os bydd angen gwasanaeth cyn-ddiagnostig brys ar blentyn neu berson ifanc. Gall fod angen i wasanaethau tai fod yn hyblyg os bydd angen llety amgen er mwyn amddiffyn person ifanc.

Dylai'r ymateb amlasiantaethol fod yn seiliedig ar amserlen y plentyn neu'r person ifanc. Gellir helpu rhai plant a phobl ifanc drwy roi cymorth iddynt lunio cynllun diogelwch personol, mewn iaith sy'n addas ar eu cyfer ac y maent yn hyderus y gallant ei roi ar waith dros gyfnod o amser. Gall fod angen tynnu plant a phobl ifanc eraill o sefyllfa beryglus sy'n peri bygythiad uniongyrchol i'w llesiant, er enghraifft os ydynt yn cael eu recriwtio i mewn i grŵp troseddau cyfundrefnol sy'n bygwth trais.

Rhaid i'r holl gamau gweithredu ddeillio o asesiad risg, a ddylai gael ei gynnal gan y rhai hynny â chyfrifoldeb rhianta dros y plentyn neu'r person ifanc, boed yn rhiant neu'n awdurdod lleol os bydd plentyn neu berson ifanc mewn gofal. Dylai asiantaethau eraill gefnogi'r asesiadau risg sy'n cael eu cynnal gan brif ofalwr y plentyn neu'r person ifanc. Rhaid cynnwys safbwyntiau'r plentyn neu'r person ifanc am y risgiau mae'n eu hwynebu er mwyn sicrhau y caiff y risgiau eu dosbarthu gan ystyried ei brofiad bywyd.

Ar gyfer plant a phobl ifanc sy'n mynd ar goll yn rheolaidd, gall helpu os bydd llun a phroffil diweddar ar gael yn hwylus i chwilywyr, gan gynnwys canllawiau ar ddulliau darganfod pendant a chyfarwyddiadau o ran yr hyn y dylid ei wneud pan gaiff y plentyn neu'r person ifanc ei ganfod. Gall hyn hefyd helpu'r plentyn neu'r person ifanc gan ei fod yn golygu na fydd yn rhaid i'r rhai hynny sydd mewn cysylltiad ag ef ofyn iddo ailadrodd ei stori bob tro. Mae'n bwysig rhannu gwybodaeth rhwng asiantaethau ac ni ddylai pryderon diogelu data atal asiantaethau rhag gwneud hynny – mae'r



gyfraith yn rhoi blaenoriaeth amlwg i ddiogelu person ifanc. Y ffordd orau o wneud hynny yw cynnwys yr ymarfer hwn fel rhan o brotocol lleol fel protocol Philomena a ddatblygwyd gan yr heddlu a'r awdurdod lleol, yn lleol neu'n rhanbarthol.

Yn olaf, dylid ceisio deall y rheswm sylfaenol pam y bydd plentyn neu berson ifanc yn mynd ar goll. Nid yw plant a phobl ifanc bob amser yn gallu mynegi eu poen, neu ni fyddant yn gallu gwneud hynny hyd nes y byddant yn teimlo'n ddiogel a'u bod yn cael gofal. Gall fod yn anodd dychmygu beth a allai fod wedi digwydd iddynt, yn enwedig os bydd eu hymddygiad yn amlwg yn heriol. Dylai ymarferwyr ddefnyddio eu sgiliau craidd fel gwrando gweithredol, cyfweld cymhellol a chwilfrydedd proffesiynol. Dylai rhieni a gofalwyr ddangos pryder ac yn anad dim – cariad.

#### Camau amlasiantaethol y mae'n 'rhaid eu cymryd'

1. Gall unrhyw asiantaeth ysgogi trafodaeth strategaeth mewn perthynas â phlentyn neu berson ifanc sy'n mynd ar goll yn rheolaidd.
2. Rhaid penodi gweithiwr diogelu proffesiynol yn yr awdurdod lleol i weithredu fel cydgysylltydd 'Ar Goll' ac fel pwynt cyswllt yn yr ardal leol. Rhaid iddo oruchwylio cydymffurfiaeth â'r Safon Genedlaethol hon.
3. Rhaid i bob Awdurdod Lleol a phob un o Gomsiynwyr yr Heddlu a Throseddau ddefnyddio manyleb gwasanaeth y fframwaith comisiynu cenedlaethol wrth gomisiynu gwasanaethau cyfweiliadau dychwelyd lleol annibynnol, er mwyn sicrhau cysondeb.
4. Rhaid cynnal cyfweiliad dychwelyd y tro cynaf y bydd plentyn neu berson ifanc yn mynd ar goll, wedyn ar ôl unrhyw achosion pellach pan fydd wedi mynd ar goll.
5. Fel arfer, dylai cyfweiliadau dychwelyd adref gael eu cynnal gan weithiwr proffesiynol hyfforddedig wedi'i oruchwylio, a dylai'r Cydgysylltydd 'Ar Goll' oruchwylio'r broses o recriwtio a hyfforddi cronfa o gyfwelwyr addas.
6. Dylai Byrddau Diogelu Rhanbarthol gasglu data bob blwyddyn ar blant a phobl ifanc sy'n mynd ar goll er mwyn ystyried y data hynny wrth wella ymarfer a datblygu gwasanaethau.

Mae'r holl Safonau Cenedlaethol yn seiliedig ar bolisi ac yn cydymffurfio â Deddf Gwasanaethau Cymdeithasol a Llesiant (Cymru) 2014 a'r holl ddeddfwriaeth berthnasol arall. Mae gan bob Safon ei hesboniad naratif ei hun wedi'i ddilyn gan gamau amlasiantaethol gorfodol y mae'n 'rhaid eu cymryd'.

## Naratif

Mae Datganiad Ysgrifenedig y Cabinet ar gyfer 2020 yn nodi'r safbwynt y mae'n rhaid ei ddilyn ac fe'i hatgynhyrchir isod. Dylid ei ddarllen ochr yn ochr â'r 'Canllawiau ar gyfer Gofal Parhaus i Blant a Phobl Ifanc' (Ionawr 2020)

Pan asesir bod plentyn neu berson ifanc yn gymwys i gael gofal parhaus, rwy'n disgwyl i asiantaethau megis y rhai iechyd, addysg, a gofal cymdeithasol gydweithio i sicrhau nad oes unrhyw fylchau yn y modd y bodlonir anghenion yr unigolyn sydd wedi cael ei asesu. Byrddau iechyd lleol, awdurdodau lleol, a'u partneriaid a fydd yn gyfrifol am drefnu'r gwasanaethau a ddarperir fel rhan o'r pecyn ar gyfer plant a phobl ifanc sydd ag anghenion gofal parhaus, a byddant yn gwneud hynny gyda'r nod o alluogi'r plentyn neu'r person ifanc i fyw gyda'i deulu, yn ei gymuned, neu yn ei leoliad addysg neu ofal yn y modd mwyaf boddhaol posibl. Mae'n hollbwysig sicrhau bod anghenion y plentyn neu'r person ifanc yn ganolog i'r broses hon.

Ni ddylai unrhyw oedi mewn darparu gwasanaethau ddigwydd oherwydd ansicrwydd ynghylch pwy fydd yn talu am agweddau penodol ar y gwasanaethau hyn, ac rwy'n disgwyl i bob parti ystyried defnyddio cyllidebau cyfun lle bo hynny'n bosibl.

Yn ogystal ag ystyried y newidiadau i ddeddfwriaeth sydd wedi cael eu cyflwyno yn ystod y blynyddoedd diweddar yng Nghymru, nod y canllawiau yw hwyluso'r gwaith o wneud penderfyniadau effeithiol mewn modd amserol.

Bydd gan y plant a'r bobl ifanc sy'n gymwys ar gyfer anghenion parhaus yr anghenion iechyd a gofal mwyaf cymhleth yn eu hardal leol bob amser. Mae eu hanghenion yn debygol o fod yn gysylltiedig ag iechyd meddwl, anabledd dysgu, anhwylderau niwroddatblygiadol ac ymddygiadau heriol o ganlyniad i ddiffyg rheolaeth emosiynol. Yn anochel, bydd gweithwyr proffesiynol yn ei chael hi'n anodd diwallu anghenion plant a phobl ifanc a bydd yn rhaid iddynt gydweithio'n galetach. Wedi dweud hynny, ni ddylai cyrff statudol lleol ddadlau yn erbyn cymhwysra. Yn hytrach, dylent gymryd cyfrifoldeb ar y cyd a derbyn rhwymedigaeth barhaus pan fydd plentyn neu berson ifanc yn bodloni'r trothwy hwn. Byddai diffiniad gweithredol o'r trothwy hwn yn cynnwys y plant a'r bobl ifanc hynny sy'n cael effaith uchel a pharhaus ar y system iechyd a gofal leol ar unrhyw adeg benodedig.

Mae cyfrifoldeb ar y cyd yn golygu bod unrhyw her i un corff cyhoeddus yn her i bob corff cyhoeddus, gyda phob un yn barod i chwarae ei ran yn y pecyn gofal a chymorth. Ni ddylai unrhyw gorff cyhoeddus dynnu'n ôl heb fodloni ei hun na all helpu a heb gytundeb ei bartneriaid. Yn aml, bydd angen i bob un ddefnyddio ei awdurdodaeth gynhenid fel sail dros roi blaenoriaeth i blentyn neu berson ifanc penodol. Y system sydd ei hangen ar gyfer defnyddio adnoddau ar adeg hanfodol yw'r gwiriadau dyddiol drwy bwyntiau cyswllt sefydledig, sef y 'tîm o amgylch y sefyllfa'.

Mae creu'r amodau er mwyn rhoi'r model hwn ar waith mewn ffordd hyblyg yn hanfodol ar gyfer cyrraedd y Safon Amlasiantaethol hon. Bydd angen i'r arweinwyr ar y lefel uchaf yn yr ardal leol ddeall y Safon Amlasiantaethol hon a grymuso eu staff i gydymffurfio â hi. Bydd angen rhoi'r awdurdod dirprwyedig i'r unigolion sy'n gweithredu fel pwyntiau cyswllt ar gyfer y plentyn neu'r person ifanc dan sylw feddwl y tu allan i'r bocs er mwyn gofalu am y plentyn neu'r person ifanc, ei helpu a'i amddiffyn. Er enghraifft, o ran gwasanaethau iechyd, mae hyn yn golygu ystyried pryderon mewn modd anfeddygol ac osgoi'r rhwystr sy'n gysylltiedig â 'gwneud dim heb ddiagnosis'.

Gwasanaethau cyn-ddiagnostig yw'r norm yn y sefyllfaoedd lle ceir y risg fwyaf. Dylai asiantaethau osgoi bownsio, ni waeth faint o demtasiwn sydd i wneud hynny – rhaid i bob asiantaeth chwarae ei rhan yn ystod yr argyfyngau hyn.

Mae cydweithio yn golygu cynnal asesiad ar y cyd, cynllun ar y cyd a gaiff ei ddiweddarau'n barhaus, heb i unrhyw gorff unigol dynnu'n ôl, a chyllid ar y cyd. O ran cyllid, yn y nifer bach hwn o sefyllfaoedd, rhagdybir y bydd iechyd a gwasanaethau cymdeithasol yn gwneud cyfraniad ariannol ac y bydd cyrff eraill yn gwneud cyfraniad mewn nwyddau. Er enghraifft, darparu ymarferwyr neu ddefnyddio adeilad. Bydd y broses ar gyfer dyrannu costau yn cael ei chynnal ar ôl y digwyddiad, a bryd hynny dylai'r partneriaid benderfynu pa ganran o gyfanswm costau'r ymyriad y dylai pob un ei thalu. Nid oes gwyddor fanwl gywir ar gyfer dyrannu costau, felly dylid gweithredu'n unol â'r un egwyddorion, sef hyblygrwydd ac ymagwedd gyffredin at anawsterau.

### Camau amlasiantaethol y mae'n 'rhaid eu cymryd'

1. Rhaid rhoi trefniadau rheoli achosion ar y cyd ar waith ar gyfer pob plentyn a pherson ifanc â'r anghenion iechyd a gofal mwyaf cymhleth yn eu hardal leol, gydag un partner statudol yn chwarae rhan arweiniol.
2. Rhaid dilyn y Llwybr Gofal Parhaus a nodir yn y canllawiau y cyfeirir atynt uchod.
3. Rhaid i bob partner statudol greu'r amodau ar gyfer rhoi'r Safon Amlasiantaethol hon ar waith yn fewnol ac wedyn ar draws y system gyfan – yn lleol, yn rhanbarthol ac yn genedlaethol.
4. Rhaid i'r cyrff cyhoeddus perthnasol sy'n cydweithio sicrhau nad oes unrhyw 'ddibyn' yn gysylltiedig â'r pecyn gofal ar ben-blwydd y person ifanc yn 18 oed os bydd ei anghenion ar lefel uchel o hyd.
5. Rhaid cynnwys y bobl sy'n adnabod y plentyn orau ac unrhyw oedolyn neu oedolion y gellir ymddiried ynddynt sy'n gysylltiedig ag ef yn y 'tîm o amgylch y sefyllfa'.
6. Rhaid rhannu gwybodaeth berthnasol ar draws cyrff cyhoeddus – mae'r angen i ofalu am blentyn neu berson ifanc neu i'w amddiffyn bob amser yn caniatáu i gyrrff rannu gwybodaeth yn llawn. Mae rhannu gwybodaeth o dan yr amgylchiadau hyn yn flaenoriaeth ddiogelu, yn hytrach na blaenoriaeth diogelu data.
7. Rhaid i bob corff cyhoeddus sicrhau bod ei staff yn deall eu rôl wrth roi'r Safon hon ar waith fel 'ein ffordd o weithio yng Nghymru'

Mae'r holl Safonau Cenedlaethol yn seiliedig ar bolisi ac yn cydymffurfio â Deddf Gwasanaethau Cymdeithasol a Llesiant (Cymru) 2014 a'r holl ddeddfwriaeth berthnasol arall. Mae gan bob Safon ei hesboniad naratif ei hun wedi'i ddilyn gan gamau amlasiantaethol gorfodol y mae'n 'rhaid eu cymryd'.

### Naratif

Mae'n debygol y bydd achosion o oedi, rhestrau aros a diffyg amser proffesiynol i ddiwallu anghenion gofal a chymorth pob plentyn, person ifanc a'u teuluoedd am sawl blwyddyn eto, yn enwedig o ystyried y galw cynyddol. Mae'n bwysig bod yn onest am hyn, ond gan ar yr un pryd gymryd pob cam posibl i ddiwallu pob angen ac i ddangos gwelliannau perfformiad parhaus.

Mae'r rhan fwyaf o weithwyr proffesiynol ym maes gwasanaethau plant yn gweithio mwy o oriau nag y cânt eu talu amdanynt, gan ei bod hi'n aml yn amhosibl gwneud yr hyn sydd angen ei wneud

yn yr amser a neilltuwyd iddynt. Mae'n hanfodol sicrhau llwythi gwaith hydrin i unigolion. Rhaid i'r sefydliad sy'n eu cyflogi gymryd camau rhesymol i gynyddu lefel yr adnoddau sydd ar gael, naill ai'n barhaol neu dros dro, er mwyn diwallu unrhyw anghenion sylweddol yn y gymuned leol na ellir eu diwallu. Mae rhwymedigaeth ar asiantaethau hefyd i gymryd pob cam posibl i leihau biwrocratiaeth i'r eithaf ac i sicrhau bod niferoedd staff y tu hwnt i'r rheng flaen hefyd yn bodloni'r safon ddiogel ofynnol, er mwyn osgoi'r senario lle bydd mwy o weithwyr proffesiynol yn gwyllo'r gwaith na'r nifer sy'n ei wneud. Mae'r gofyniad i leihau beichiau diangen yn berthnasol i gyrff ac asiantaethau cenedlaethol, rhanbarthol a lleol.

Mae llwyth achosion neu lwyth gwaith gwasanaethau plant yn cynnwys llawer o ofynion cydamserol. Mae'n cynnwys nifer o gyfrifoldebau statudol y mae'n rhaid eu cyflawni. Gall gynnwys amddiffyn nifer bach o blant a phobl ifanc sy'n wynebu risg. Gall gynnwys helpu pobl ifanc i adael gofal yn llawn gobaith a chan feddu ar yr adnoddau ar gyfer eu dyfodol. Gall gynnwys cymell aelodau'r teulu i newid eu bywydau mewn ffordd sylweddol, er mwyn cadw plant a phobl ifanc yn ddiogel. Mae angen amddiffyn gweithwyr gofal cymdeithasol plant rhag rhai o ganlyniadau hysbys gorweithio hefyd. Mae straen cronol a thrawma eilaidd yn ddau ohonynt.

Mae cymorth systemig yn bwysig. Goruchwyliaeth dda yw'r cyntaf, a hynny gan oruchwyliwr gwybodus a dibynadwy. Bod mewn sefydliad lle caiff risgiau eu rhannu ar bob lefel yw'r ail, er mwyn sicrhau nad oes unrhyw ymarferydd yn teimlo ei fod ar ei ben ei hun wrth ymdrin â gwaith achos cymhleth. Y trydydd yw sicrhau bod gwasanaethau cymorth fel adnoddau dynol yn wasanaethau rheng flaen a chymryd camau i greu'r amodau yn y gweithle ac yn yr amgylchedd ar gyfer llwythi gwaith hydrin.

Caiff y terfyn gorau o ran llwyth achosion neu lwyth gwaith ei bennu gan weithiwr unigol drwy drafodaeth â'i reolwr llinell am ei drothwy, sef y pwynt na fyddai'n teimlo'n ddiogel yn mynd y tu hwnt iddo. Dim ond gyda chymorth gan reolwr cefnogol y gellir hunanddiffinio terfyn personol. Weithiau, rhaid amddiffyn unigolion rhagddyn nhw eu hunain. Gall trothwy personol amrywio o bryd i'w gilydd dan ddylanwad ffactorau y tu allan i'r gwaith ac weithiau gall achos unigol (plentyn, person ifanc neu deulu) ymddangos yn achos effaith isel ar bapur ond gall gael effaith sylweddol ar y gweithiwr achos. Mae cael cyfle i bennu terfyn personol yn arwydd o hunanreoleiddio cadarnhaol a diwylliant ymddiriedaeth uchel. Mae diwylliannau ymddiriedaeth uchel yn cefnogi hapusrwydd personol a chynhyrchiant uwch.

Mae'r Safon hon ar lwythi gwaith hydrin yn gwneud rhai rhagdybiaethau penodol sy'n seiliedig ar graffu ar ymarfer unigol. Y gyntaf yw ymrwymiad a brwdfrydedd staff sy'n treulio eu bywyd gwaith yn ceisio helpu plant, pobl ifanc a'u teuluoedd. Gall y sefydliadau sy'n eu cyflogi helpu i gynnal lefel uchel o ddiben drwy sicrhau bod ymarferwyr yn parhau i ystyried y gwerthoedd cychwynnol a oedd ganddynt a thrwy roi cyfleoedd iddynt fynegi'r gwerthoedd hynny yn eu gwaith. Yr ail ragdybiaeth yw os bydd asiantaethau yn datblygu modelau ymarfer sy'n fwy effeithlon o ran amser, y bydd ymarferwyr fel arfer yn barod i newid eu harferion gweithio er mwyn rhyddhau mwy o amser i weithio gyda phlant a theuluoedd.

Mae creu'r amodau ar gyfer llwythi gwaith hydrin o fudd i'r sefydliadau sy'n eu cyflogi. Gall gwneud hyn yn dda wella lefelau cadw staff a lleihau achosion o absenoldeb oherwydd salwch o ganlyniad i straen. Gall helpu i sicrhau bod aelod parhaol o'r tîm staff neu'r gweithlu yn ymwneud â'r achos o'r dechrau i'r diwedd. Mae hyn yn ei dro yn lleihau ansefydlogrwydd a throsiant i blant, pobl ifanc a'u teuluoedd. Mae llwythi gwaith hydrin yn cael effaith gadarnhaol ym mhob rhan o'r system ar y rhai hynny sy'n derbyn ac yn darparu gwasanaethau.

Mae'r pwysau ar draws gwasanaethau plant yn ei gwneud hi'n ofynnol i bob asiantaeth gydweithio'n dda a chreu diwylliant cadarnhaol o weithio mewn partneriaeth. Mae angen gwasanaeth amlasiantaethol wedi'i gynllunio a'i gydamseru'n ofalus ar lawer o blant, pobl ifanc a theuluoedd. Pan fydd gweithwyr proffesiynol yn gorfod erlid ei gilydd i chwarae eu rhan, mae hynny'n gwastraffu amser gwerthfawr y gellid ei dreulio'n ymgymryd â gwaith uniongyrchol neu ar blentyn a theulu arall y mae angen help arnynt. Wrth gwrs, nid oes gan yr unigolion dan sylw bob amser y gallu i ddatrys rhai achosion o oedi a rhwystrau, felly rhaid i'w hasiantaethau fod yn barod i ymyrryd er mwyn gwneud hynny. Rhaid i gyrff cenedlaethol a rhanbarthol chwarae eu rhan yn y broses hon pryd bynnag a ble bynnag y gallant, gan ddefnyddio strategaethau fel digideiddio.

Mae pwysau yn y system yn golygu y caiff llawer o anghenion eu brysbennu ac wedyn eu nodi'n flaenoriaeth a'u hychwanegu at restr aros. Rhaid gadael lleoedd gwag bob amser er mwyn gallu dyrannu achosion blaenoriaeth brys i ymarferydd, drwy ddileu gwaith blaenoriaeth is am gyfnod. Er nad yw hyn yn ddymunol ac na ddylid byth ei ystyried fel trefniant parhaol, mae'n bwysig cadw mewn cysylltiad rheolaidd â phlant a theuluoedd sydd ar restrau aros er mwyn deall profiad bywyd y plant a'r bobl ifanc dan sylw ac er mwyn bod yn barod i newid eu lefel blaenoriaeth os bydd yr amgylchiadau yn awgrymu bod angen gwneud hynny. Mae sgiliau brysbennu yn helpu i wella safon gyffredinol y broses asesu ac yn helpu i sicrhau na chaiff pryderon eu cau yn rhy gynnar.

Yn olaf, mae ymarfer sy'n cynnwys y plentyn yn ei gwneud yn ofynnol i weithlu cyfan y gwasanaethau plant weithio'n unol â safon ymarfer uchel, o ystyried cymaint sydd yn y fantol i blant a phobl ifanc unigol. Rhaid i weithwyr roi cymaint ag y gallant sawl gwaith bob dydd, yn aml pan fyddant wedi blino ac y bydd eu meddwl yn bell a phan fydd yn rhaid iddynt wneud eu gorau glas gan mai dyma o bosibl fydd cyfle cyntaf, cyfle olaf ac unig gyfle'r plentyn, y person ifanc neu'r teulu i gael ei glywed. Prif dasg asiantaethau yw creu'r amodau i alluogi staff rheng flaen i wneud hyn yn dda.

#### Camau amlasiantaethol y mae'n 'rhaid eu cymryd'

1. Dylai pob asiantaeth fod yn ymwybodol o'r pwysau llwyth gwaith ar ei staff yn gyffredinol ac ar weithwyr unigol a allai fod yn wynebu argyfwng ar unrhyw adeg benodol.
2. Mae 'problem i asiantaeth unigol yn broblem i bob asiantaeth', sy'n golygu bod yn rhaid i asiantaethau helpu ei gilydd â'u prif flaenoriaeth ar unrhyw adeg benodol hyd yn oed os na fydd yn rhan o'r meini prawf cymhwysra ond ei bod yn briodol yn gyfreithiol.
3. Rhaid i asiantaethau gynllunio er mwyn tyfu neu leihau ar y cyd, nid yn unigol. Yn aml, bydd newidiadau o ran lefel gwasanaeth un asiantaeth yn effeithio ar asiantaethau eraill. Rhaid i'r gwaith cynllunio fod yn waith cydlynus a chydgyssylltiedig.
4. Rhaid i asiantaethau roi model sicrhau ansawdd effeithiol ar waith sy'n dangos arweinyddiaeth ymarfer da a chanlyniadau goruchwyllo da.

Yn olaf, dyma 5 cwestiwn agored yr ydym yn awyddus i gael eich barn amdanynt yn ystod y broses ymgysylltu. Rydym wedi cyfyngu'r rhain i 5 gan gydnabod bod pawb yn brysur ac er mwyn i ni allu cael cymaint o ymatebion â phosibl.

**CWESTIWN 1.**

Pa wahaniaeth y gall y Fframwaith Ymarfer Cenedlaethol ei wneud i blant, pobl ifanc, eu teuluoedd a'u cymunedau.

**CWESTIWN 2.**

Pa newidiadau yr hoffech eu gweld i'r fersiwn ddrafft, gan gynnwys yr angen am safonau hwy sy'n cynnwys mwy o esboniad a chyfeiriadau heb golli effaith?

**CWESTIWN 3.**

Sut y gellir atgyfnerthu ymarfer amlasiantaethol sy'n seiliedig ar gydberthnasau ac sy'n rhoi blaenoriaeth i'r plentyn?

**CWESTIWN 4.**

Sut y gellir ategu'r broses o roi'r Safonau ar waith?

**CWESTIWN 5.**

Pa fetrigau a phrosesau y dylid eu datblygu i fesur effaith a chanlyniadau'r Fframwaith Ymarfer Cenedlaethol i blant, pobl ifanc a'u teuluoedd?